



ประกาศเทศบาลตำบลท่าสาย

เรื่อง ใช้แผนพัฒนาท้องถิ่น (พ.ศ.๒๕๖๖-๒๕๗๐) เพิ่มเติมฉบับที่ ๖ ครั้งที่ ๑ ประจำปีงบประมาณ พ.ศ.๒๕๖๗

ด้วยกระทรวงมหาดไทย ได้แจ้งแนวทางการจัดทำแผนพัฒนาท้องถิ่น (พ.ศ.๒๕๖๖-๒๕๗๐) ตามพระราชบัญญัติเทศบาล พ.ศ.๒๔๙๖ มาตรา ๕๐ และระเบียบกระทรวงมหาดไทย ว่าด้วยการจัดทำแผนพัฒนาขององค์กรปกครองส่วนท้องถิ่น พ.ศ.๒๕๔๘ และที่แก้ไขเพิ่มเติม ข้อ ๑๘ กำหนดให้แผนพัฒนาท้องถิ่น กรณีเทศบาลให้จัดทำหรือทบทวนให้แล้วเสร็จภายในเดือนตุลาคมก่อนปีงบประมาณถัดไป นั้น

แผนพัฒนาท้องถิ่น เป็นส่วนหนึ่งของแผนพัฒนาขององค์กรปกครองส่วนท้องถิ่น ซึ่งประกอบด้วยรายละเอียดของกิจกรรม/โครงการที่จะดำเนินการและในแผนพัฒนาท้องถิ่นนี้สามารถทบทวนเพื่อปรับปรุงให้เหมาะสมสอดคล้องกับสถานการณ์และสภาวะแวดล้อมในแต่ละปีได้ และการจัดทำแผนพัฒนาท้องถิ่น (พ.ศ.๒๕๖๖-๒๕๗๐) เพิ่มเติมฉบับที่ ๖ ครั้งที่ ๑ ประจำปีงบประมาณ พ.ศ.๒๕๖๗ เพื่อเป็นกรอบในการจัดทำงบประมาณรายจ่ายประจำปี และงบประมาณรายจ่ายเพิ่มเติม รวมทั้งวางแนวทางเพื่อให้มีการปฏิบัติให้บรรลุวัตถุประสงค์ตามโครงการที่กำหนดไว้ในแผนพัฒนาท้องถิ่น

ดังนั้น เทศบาลตำบลท่าสาย ได้ดำเนินการจัดทำแผนพัฒนาท้องถิ่น (พ.ศ.๒๕๖๖-๒๕๗๐) เพิ่มเติมฉบับที่ ๖ ครั้งที่ ๑ ประจำปีงบประมาณ พ.ศ.๒๕๖๗ เป็นไปตามขั้นตอนและวิธีการตามระเบียบดังกล่าวเสร็จสิ้นแล้ว ดังนั้น จึงประกาศใช้แผนพัฒนาท้องถิ่น (พ.ศ.๒๕๖๖-๒๕๗๐) เพิ่มเติมฉบับที่ ๖ ครั้งที่ ๑ ประจำปีงบประมาณ พ.ศ.๒๕๖๗ ให้ประชาชนทราบโดยทั่วกัน

ประกาศ ณ วันที่ ๓๐ เดือน พฤศจิกายน พ.ศ.๒๕๖๖

(นายวิจิตร เกิ่งบุรี)

นายกเทศมนตรีตำบลท่าสาย



**แผนพัฒนาท้องถิ่น
(พ.ศ.๒๕๖๖-๒๕๗๐) เพิ่มเติมฉบับที่ ๖
ครั้งที่ ๑ ประจำปีงบประมาณ พ.ศ.๒๕๖๗**

**เทศบาลตำบลท่าสาย
อำเภอเมืองเชียงราย จังหวัดเชียงราย**

๓๗๗ หมู่ ๕ ถนนเชียงราย-เทิง ตำบลท่าสาย อำเภอเมืองเชียงราย
จังหวัดเชียงราย ๕๗๐๐๐ โทรศัพท์/โทรสาร. ๐-๕๓๗๗-๓๙๕๑-๓
Www.tumboltasai.go.th E-mail: tumboltasai@gmail.com

คำนำ

ตามระเบียบกระทรวงมหาดไทย ว่าด้วยการจัดทำแผนพัฒนาขององค์กรปกครองส่วนท้องถิ่น พ.ศ.2548 และแก้ไข (ฉบับที่ 3) พ.ศ.2561 กำหนดให้องค์กรปกครองส่วนท้องถิ่น ได้แก่ องค์การบริหารส่วนจังหวัด เทศบาล เมืองพัทยา องค์การบริหารส่วนตำบล และองค์กรปกครองส่วนท้องถิ่นอื่นที่มีกฎหมายจัดตั้งขึ้น นำปัญหาความต้องการจากแผนพัฒนาหมู่บ้านหรือชุมชน ที่จะดำเนินการเองได้มาพิจารณาบรรจุไว้ในแผนพัฒนา แต่หากเกินศักยภาพของเทศบาล องค์การบริหารส่วนตำบล เมืองพัทยา และองค์กรปกครองส่วนท้องถิ่นอื่นที่มีกฎหมายจัดตั้งให้เสนอปัญหาความต้องการไปยังองค์การบริหารส่วนจังหวัด และให้องค์การบริหารส่วนจังหวัดนำมาพิจารณาบรรจุไว้ในแผนพัฒนาขององค์การบริหารส่วนจังหวัดตามหน้าที่ โดยแสดงถึงวิสัยทัศน์ พันธกิจ และจุดมุ่งหมายเพื่อการพัฒนาตามแผนยุทธศาสตร์ชาติ 20 ปี แผนพัฒนาเศรษฐกิจ และสังคมแห่งชาติ ฉบับที่ 13 แผนพัฒนาภาค แผนพัฒนากลุ่มจังหวัด แผนพัฒนาจังหวัด ยุทธศาสตร์องค์การบริหารส่วนจังหวัด ยุทธศาสตร์การพัฒนาขององค์กรปกครองส่วนท้องถิ่นในเขตจังหวัด อีกทั้งสอดคล้องกับแนวทางการพัฒนาระบบราชการของรัฐบาลที่ให้ความสำคัญต่อการวางแผนการพัฒนาของหน่วยงานอย่างบูรณาการและมุ่งเน้นผลลัพธ์ของงานตามตัวชี้วัดความสำเร็จในแต่ละด้าน

แผนพัฒนาท้องถิ่น (พ.ศ.2566-2570) เพิ่มเติมฉบับที่ 6 ครั้งที่ 1 ประจำปีงบประมาณ พ.ศ.2567 ของเทศบาลตำบลท่าสาย เป็นส่วนหนึ่งของแผนพัฒนาขององค์กรปกครองส่วนท้องถิ่น ซึ่งประกอบด้วยรายละเอียดของกิจกรรม/โครงการที่จะดำเนินการและในแผนพัฒนาท้องถิ่นนี้ สามารถทบทวนเพื่อปรับปรุงให้เกิดความเหมาะสม สอดคล้องกับสถานการณ์และสภาวะแวดล้อมในแต่ละปีได้

บัดนี้ เทศบาลตำบลท่าสาย ได้จัดทำแผนพัฒนาท้องถิ่น (พ.ศ.2566-2570) เพิ่มเติมฉบับที่ 6 ครั้งที่ 1 ประจำปีงบประมาณ พ.ศ.2567 เพื่อเป็นกรอบในการจัดทำงบประมาณรายจ่ายประจำปีงบประมาณรายจ่ายเพิ่มเติมและเป็นแนวทางในการจัดทำแผนการดำเนินงาน ทั้งนี้หวังเป็นอย่างยิ่งว่า กิจกรรม/โครงการที่จะดำเนินงานตามแผนพัฒนาท้องถิ่นดังกล่าว จะสามารถพัฒนาท้องถิ่น แก้ไขปัญหาของท้องถิ่นได้อย่างมีประสิทธิภาพและสอดคล้องกับความต้องการของประชาชนได้เป็นอย่างดี

นายกเทศมนตรีตำบลท่าสาย

30 พฤศจิกายน 2566

สารบัญ

คำนำ ส่วนที่ 3

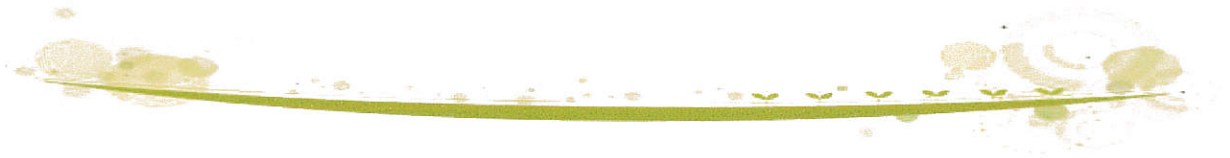
การนำแผนพัฒนาท้องถิ่นไปสู่การปฏิบัติ

- | | | |
|----|--|------------------|
| 2. | -บัญชีสรุปโครงการพัฒนา (ผ.01) | ผ.01/1 |
| | -บัญชีสรุปโครงการพัฒนา ที่นำมาจากแผนพัฒนาหมู่บ้านและ
แผนชุมชน (ผ.01/1) | ผ.01/2 |
| | --รายละเอียดโครงการพัฒนาท้องถิ่น (ผ.02) | ผ.02 หน้า 1-2 |
| | --รายละเอียดโครงการพัฒนาท้องถิ่น (ผ.02/1)
ที่นำมาจากแผนพัฒนาหมู่บ้านและแผนชุมชน | ผ.02/1 หน้า 1-42 |
| | -บัญชีครุภัณฑ์ (ผ.03) | ผ.03 หน้า 1 |

หน้า
ก



แบบ ผ.01
บัญชีสรุปโครงการพัฒนา



2. บัญชีโครงการพัฒนาท้องถิ่น

บัญชีสรุปโครงการพัฒนา

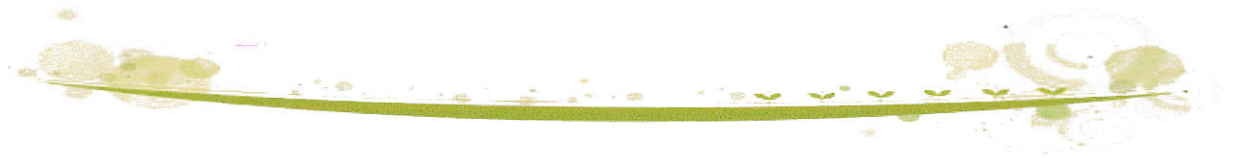
แผนพัฒนาท้องถิ่น (พ.ศ.2566 - 2570) เพิ่มเติมฉบับที่ 6

เทศบาลตำบลท่าสาย อำเภอเมืองเชียงราย จังหวัดเชียงราย

ยุทธศาสตร์	ปี 2566		ปี 2567		ปี 2568		ปี 2569		ปี 2570		รวม 5 ปี	
	จำนวนโครงการ	งบประมาณ (บาท)	จำนวนโครงการ	งบประมาณ (บาท)	จำนวนโครงการ	งบประมาณ (บาท)	จำนวนโครงการ	งบประมาณ (บาท)	จำนวนโครงการ	งบประมาณ (บาท)	จำนวนโครงการ	งบประมาณ (บาท)
ยุทธศาสตร์ที่ 3 ด้านโครงสร้างพื้นฐาน												
3.1 แผนงานอุตสาหกรรมและการโยธา	0	-	3	5,465,000	2	4,965,000	2	4,965,000	2	4,965,000	9	20,360,000
ยอดรวมยุทธศาสตร์ที่ 3	-	-	3	5,465,000	2	4,965,000	2	4,965,000	2	4,965,000	9	20,360,000
ยอดรวมทั้งสิ้นยุทธศาสตร์ที่ 3 (ปี2566-2570)	-	-	3	5,465,000	2	4,965,000	2	4,965,000	2	4,965,000	9	20,360,000



แบบ ผ.01/1
บัญชีสรุปโครงการพัฒนา



2. บัญชีโครงการพัฒนาท้องถิ่น

บัญชีสรุปโครงการพัฒนา

แผนพัฒนาท้องถิ่น (พ.ศ.2566 - 2570) เพิ่มเติมฉบับที่ 6

เทศบาลตำบลท่าสาย อำเภอเมืองเชียงราย จังหวัดเชียงราย

ยุทธศาสตร์	ปี 2566		ปี 2567		ปี 2568		ปี 2569		ปี 2570		รวม 5 ปี	
	จำนวนโครงการ	งบประมาณ (บาท)	จำนวนโครงการ	งบประมาณ (บาท)	จำนวนโครงการ	งบประมาณ (บาท)	จำนวนโครงการ	งบประมาณ (บาท)	จำนวนโครงการ	งบประมาณ (บาท)	จำนวนโครงการ	งบประมาณ (บาท)
ยุทธศาสตร์ที่ 3 ด้านโครงสร้างพื้นฐาน												
3.1 แผนงานอุตสาหกรรมและการโยธา	0	-	4	9,305,000	3	8,805,000	3	8,805,000	3	8,805,000	13	35,720,000
ยอดรวมยุทธศาสตร์ที่ 3	-	-	4	9,305,000	3	8,805,000	3	8,805,000	3	8,805,000	13	35,720,000
ยอดรวมทั้งสิ้นยุทธศาสตร์ที่ 3 (ปี2566-2570)	-	-	4	9,305,000	3	8,805,000	3	8,805,000	3	8,805,000	13	35,720,000



แบบ ผ.02
รายละเอียดโครงการพัฒนา



รายละเอียดโครงการพัฒนา
แผนพัฒนาท้องถิ่น (พ.ศ.2566 - 2570) เพิ่มเติมฉบับที่ 6
เทศบาลตำบลท่าสาย อำเภอเมืองเชียงราย จังหวัดเชียงราย

ก.ยุทธศาสตร์ชาติ 20 ปี : ยุทธศาสตร์ที่ 2 การสร้างความสามารถในการแข่งขัน

ข.แผนพัฒนาเศรษฐกิจและสังคมแห่งชาติ ฉบับที่ 13 หมุดหมายที่ 5 ไทยเป็นประตูการค้าการลงทุนและยุทธศาสตร์ทางโลจิสติกส์ที่สำคัญของภูมิภาค

ค.Sustainable Development Goals : SDGs เป้าหมายที่ 6 สร้างหลักประกันเรื่องน้ำและการสุขาภิบาลให้มีการจัดการอย่างยั่งยืน และมีสภาพพร้อมใช้สำหรับทุกคน

ค.Sustainable Development Goals : SDGs เป้าหมายที่ 9 สร้างโครงสร้างพื้นฐานที่มีความทนทาน ส่งเสริมการพัฒนาอุตสาหกรรมที่ครอบคลุมและยั่งยืน และส่งเสริมนวัตกรรม

ง.ยุทธศาสตร์จังหวัด : ยุทธศาสตร์ที่ 3 การพัฒนาเศรษฐกิจสร้างสรรค์ด้านการค้า การลงทุน การบริการและโลจิสติกส์

จ.ยุทธศาสตร์การพัฒนาของ อปท.ในเขตจังหวัด : ยุทธศาสตร์ที่ 3 การพัฒนาเศรษฐกิจสร้างสรรค์ด้านการค้า การลงทุน การบริการ และโลจิสติกส์

3. ยุทธศาสตร์ที่ 3 ด้านโครงสร้างพื้นฐาน

3.2 แผนงานอุตสาหกรรมและการโยธา

ที่	โครงการ	วัตถุประสงค์	เป้าหมาย (ผลผลิตของโครงการ)	งบประมาณ					ตัวชี้วัด (KPI)	ผลที่คาดว่าจะได้รับ	หน่วยงาน รับผิดชอบหลัก
				2566 (บาท)	2567 (บาท)	2568 (บาท)	2569 (บาท)	2570 (บาท)			
1	โครงการปรับปรุงผิวทางด้วยแอสฟัลต์ติกคอนกรีต	- เพื่อให้ประชาชนในชุมชนและชาวบ้านทั่วไปได้ใช้ถนนสัญจรไปมาอย่างสะดวกรวดเร็วขึ้น และรองรับการเติบโตทางเศรษฐกิจกลุ่มประเทศอาเซียน+6 และ GMS - เพื่อให้ประชาชนได้ใช้เส้นทางสำหรับการพักผ่อน ออกกำลังกายตลอดจนเพื่อการสัญจรทางการ	ขนาดกว้าง 4.00 เมตร ยาว 1,650.00 เมตร หนา 0.05 เมตร หรือมีพื้นที่ไม่น้อยกว่า 6,600.00 ตร.เมตร รายละเอียดตามแบบแปลน ทต.ท่าสายกำหนด สถานที่ดำเนินการ : ถนนภายในรอบหนองบัวสารณะ	-	2,809,000 (งบ ทต.)	2,809,000 (งบ ทต.)	2,809,000 (งบ ทต.)	2,809,000 (งบ ทต.)	เพิ่มเส้นทาง คมนาคม ขึ้นในหมู่บ้าน 1 เส้นทาง	-ประชาชนในชุมชนทั่วไป สัญจรสะดวก ปลอดภัย	กองช่าง

3. ยุทธศาสตร์ที่ 3 ด้านโครงสร้างพื้นฐาน

3.2 แผนงานอุตสาหกรรมและการโยธา

ที่	โครงการ	วัตถุประสงค์	เป้าหมาย (ผลผลิตของโครงการ)	งบประมาณ					ตัวชี้วัด (KPI)	ผลที่คาดว่าจะได้รับ	หน่วยงาน รับผิดชอบหลัก
				2566 (บาท)	2567 (บาท)	2568 (บาท)	2569 (บาท)	2570 (บาท)			
2	โครงการปรับปรุงห้องน้ำสาธารณะเทศบาลตำบลท่าสาย	เพื่อรองรับการใช้บริการของประชาชนผู้มาติดต่อราชการ เพื่อให้ระบบสุขาภิบาลที่ดี สะอาด ปลอดภัย	-ปรับปรุงห้องน้ำ ขนาดกว้าง 3.00 เมตร x 9.00 เมตร สถานที่ดำเนินการ : เทศบาลตำบลท่าสาย รายละเอียดตามแบบแปลน ทต.ท่าสาย กำหนด	-	500,000 (งบ ทต.)	-	-	-	มีระบบสุขาภิบาลที่ได้มาตรฐานของกรมอนามัย	มีระบบสุขาภิบาลที่ได้มาตรฐานรองรับประชาชนทั่วไปและผู้พิการ	กองช่าง
3	โครงการปรับปรุงผิวทางเดิมด้วยการเสริมปรับระดับผิวคอนกรีตโดยใช้วัสดุแอสฟัลท์ติกคอนกรีต หมู่ที่ 4 บ้านแม่ลาว	- เพื่อให้ประชาชนในชุมชนและชาวบ้านทั่วไปได้ใช้ถนนสัญจรไปมาอย่างสะดวกรวดเร็วขึ้น และรองรับการเติบโตทางเศรษฐกิจกลุ่มประเทศอาเซียน+6 และ GMS	- ขนาดกว้าง 4.00 เมตร ยาว 1,200.00 เมตร หนา 0.05 เมตร หรือมีพื้นที่รวมไม่น้อยกว่า 4,800.00 ตร.ม. สถานที่ดำเนินการ : ซอยเกษตร	-	2,227,000 (งบ ทต.)	2,227,000 (งบ ทต.)	2,227,000 (งบ ทต.)	2,227,000 (งบ ทต.)	เพิ่มเส้นทางคมนาคมขึ้นในหมู่บ้าน 1 เส้นทาง	-ประชาชนในชุมชนทั่วไป สัญจรสะดวก ปลอดภัย -พัฒนาเส้นทางคมนาคมสู่ประชาคมอาเซียน	กองช่าง
4	โครงการก่อสร้างคลองส่งน้ำคอนกรีต	- ป้องกันน้ำท่วมขังถนนที่ราษฎรสัญจรไปมาภายในหมู่บ้าน - เพื่อให้น้ำไหลระบายได้สะดวก ป้องกันน้ำไหลเข้าบ้านราษฎรและพื้นที่ทำการเกษตร	-ขนาดกว้าง 5.00 เมตร ลึก 2.00 เมตร ยาวรวม 1,500.00 เมตร ตามแบบแปลน ทต.ท่าสายกำหนด สถานที่ดำเนินการ : หมู่ที่ 1 บ้านสันขมิ้น ตำบลท่าสาย อำเภอเมืองเชียงราย จังหวัดเชียงราย เชื่อมบ้านทุ่งพญาหมี ตำบลรอบเวียง อำเภอเมืองเชียงราย จังหวัดเชียงราย	-	3,840,000 (งบ ทต.)	3,840,000 (งบ ทต.)	3,840,000 (งบ ทต.)	3,840,000 (งบ ทต.)	มีจำนวนคลองส่งน้ำเพิ่มขึ้น ลดปัญหาน้ำท่วมขัง จำนวน 1 จุด	- น้ำระบายได้ทันทั่วทั้งที่ไม่เอ่อล้นเข้าบ้านเรือนราษฎร - การสัญจรไปมาสะดวก ปลอดภัย	กองช่าง
รวม	4 โครงการ	-	-	-	9,376,000	8,876,000	8,876,000	8,876,000	-	-	

หมายเหตุ : 1. แบบ ผ.02 เป็นแบบสำหรับองค์กรปกครองส่วนท้องถิ่นดำเนินการ ที่ต้องลงรายละเอียดในแผนพัฒนาท้องถิ่น พ.ศ.2566-2570 เพื่อนำไปจัดทำงบประมาณรายจ่าย

2. ทั้งนี้หากองค์กรปกครองส่วนท้องถิ่นจะนำโครงการใน แบบ ผ.02 ไปของงบประมาณจากหน่วยงานอื่น ก็สามารถดำเนินการได้ โดยไม่ต้อง "แก้ไข" หรือ "เปลี่ยนแปลงแผน" ไปอยู่ใน แบบ ผ.02/2



แบบ ผ.02/1
รายละเอียดโครงการพัฒนา



รายละเอียดโครงการพัฒนา
ที่นำมาจากแผนพัฒนาหมู่บ้านและแผนพัฒนาชุมชน (พ.ศ.2566 - 2570) เพิ่มเติมฉบับที่ 6
เทศบาลตำบลท่าสาย อำเภอเมืองเชียงราย จังหวัดเชียงราย

ก.ยุทธศาสตร์ชาติ 20 ปี : ยุทธศาสตร์ที่ 2 การสร้างความสามารถในการแข่งขัน

ข.แผนพัฒนาเศรษฐกิจและสังคมแห่งชาติ ฉบับที่ 13 หมายความว่า 5 ไทยเป็นประตูการค้าการลงทุนและยุทธศาสตร์ทางโลจิสติกส์ที่สำคัญของภูมิภาค

ค.Sustainable Development Goals : SDGs เป้าหมายที่ 6 สร้างหลักประกันเรื่องน้ำและการสุขาภิบาลให้มีการจัดการอย่างยั่งยืน และมีสภาพพร้อมใช้สำหรับทุกคน

ค.Sustainable Development Goals : SDGs เป้าหมายที่ 9 สร้างโครงสร้างพื้นฐานที่มีความทนทาน ส่งเสริมการพัฒนาอุตสาหกรรมที่ครอบคลุมและยั่งยืน และส่งเสริมนวัตกรรม

ง.ยุทธศาสตร์จังหวัด : ยุทธศาสตร์ที่ 3 การพัฒนาเศรษฐกิจสร้างสรรค์ด้านการค้า การลงทุน การบริการและโลจิสติกส์

จ.ยุทธศาสตร์การพัฒนาของ อปท.ในเขตจังหวัด : ยุทธศาสตร์ที่ 3 การพัฒนาเศรษฐกิจสร้างสรรค์ด้านการค้า การลงทุน การบริการ และโลจิสติกส์

3. ยุทธศาสตร์ที่ 3 ด้านโครงสร้างพื้นฐาน

3.1 แผนงานเคหะและชุมชน

ที่	โครงการ	วัตถุประสงค์	เป้าหมาย (ผลผลิตของโครงการ)	งบประมาณ					ตัวชี้วัด (KPI)	ผลที่คาดว่าจะได้รับ	ที่มาของโครงการ	หน่วยงานรับผิดชอบหลัก
				2566 (บาท)	2567 (บาท)	2568 (บาท)	2569 (บาท)	2570 (บาท)				
1	อุดหนุนการไฟฟ้าส่วนภูมิภาค จังหวัดเชียงราย หมู่ที่ 2 บ้านร่องธาร	เพื่อให้ประชาชนมีไฟฟ้าใช้เพียงพอและมีคุณภาพชีวิตที่ดีขึ้น	- ขยายเขตไฟฟ้าสองสว่าง (ไฟกิ่ง) ภายในหมู่บ้าน สถานที่ดำเนินการ : ซอยใหม่อารีย์ , ซอยวัดร่องธาร ซอยห้วยน้ำพุ	-	-	-	500,000 (งบ ทต.)	-	จำนวนครัวเรือนมีไฟฟ้าใช้อย่างเพียงพอ	ประชาชนมีไฟฟ้าไว้ใช้ อย่างเพียงพอ	หมู่ที่ 2	กองช่าง / การไฟฟ้าส่วนฯ
2	อุดหนุนการไฟฟ้าส่วนภูมิภาค จังหวัดเชียงราย หมู่ที่ 3 บ้านท่าสาย	เพื่อให้ประชาชนมีไฟฟ้าใช้เพียงพอและมีคุณภาพชีวิตที่ดีขึ้น	- ขยายเขตไฟฟ้าสองสว่าง (ไฟกิ่ง) ภายในหมู่บ้าน สถานที่ดำเนินการ : ซอยชาภูทิพย์ธานี 1 (ซอย 14,15) , ซอย 16, 17, 1/1, 1/2, 1/4, 1/5, 10/1	-	-	-	500,000 (งบ ทต.)	-	จำนวนครัวเรือนมีไฟฟ้าใช้อย่างเพียงพอ	ประชาชนมีไฟฟ้าไว้ใช้ อย่างเพียงพอ	หมู่ที่ 3	กองช่าง / การไฟฟ้าส่วนฯ
3	อุดหนุนการไฟฟ้าส่วนภูมิภาค จังหวัดเชียงราย หมู่ที่ 4 บ้านแม่ลาว	เพื่อให้ประชาชนมีไฟฟ้าใช้เพียงพอและมีคุณภาพชีวิตที่ดีขึ้น	- ขยายเขตจำหน่ายไฟฟ้าแรงต่ำภายในหมู่บ้าน สถานที่ดำเนินการ : ซอยป่าไผ่	-	-	-	500,000 (งบ ทต.)	-	จำนวนครัวเรือนมีไฟฟ้าใช้อย่างเพียงพอ	ประชาชนมีไฟฟ้าไว้ใช้ อย่างเพียงพอ	หมู่ที่ 4	กองช่าง / การไฟฟ้าส่วนฯ

3. ยุทธศาสตร์ที่ 3 ด้านโครงสร้างพื้นฐาน

3.1 แผนงานเคหะและชุมชน

ที่	โครงการ	วัตถุประสงค์	เป้าหมาย (ผลผลิตของโครงการ)	งบประมาณ					ตัวชี้วัด (KPI)	ผลที่คาดว่าจะได้รับ	ที่มาของโครงการ	หน่วยงานรับผิดชอบหลัก
				2566 (บาท)	2567 (บาท)	2568 (บาท)	2569 (บาท)	2570 (บาท)				
4	อุดหนุนการไฟฟ้าส่วนภูมิภาค จังหวัดเชียงราย หมู่ที่ 5 บ้านหนองยาว	เพื่อให้ประชาชนมีไฟฟ้าใช้เพียงพอและมีคุณภาพชีวิตที่ดีขึ้น	- ขยายเขตจำหน่ายไฟฟ้าแรงต่ำภายในหมู่บ้าน สถานที่ดำเนินการ : ซอย 4/2	-	-	-	500,000 (งบ ทด.)	-	จำนวนครัวเรือนมีไฟฟ้าใช้อย่างเพียงพอ	ประชาชนมีไฟฟ้าไว้ใช้อย่างเพียงพอ	หมู่ที่ 5	กองช่าง / การไฟฟ้าส่วนฯ
5	อุดหนุนการไฟฟ้าส่วนภูมิภาค จังหวัดเชียงราย หมู่ที่ 6 บ้านหัวดอย	เพื่อให้ประชาชนมีไฟฟ้าใช้เพียงพอและมีคุณภาพชีวิตที่ดีขึ้น	- ขยายเขตไฟฟ้าส่องสว่าง (ไฟกิ่ง) ภายในหมู่บ้าน สถานที่ดำเนินการ : ซอย 5/4, 5/1, 2/2	-	-	-	-	500,000 (งบ ทด.)	จำนวนครัวเรือนมีไฟฟ้าใช้อย่างเพียงพอ	ประชาชนมีไฟฟ้าไว้ใช้อย่างเพียงพอ	หมู่ที่ 6	กองช่าง / การไฟฟ้าส่วนฯ
6	อุดหนุนการไฟฟ้าส่วนภูมิภาค จังหวัดเชียงราย หมู่ที่ 7 บ้านป่าหัด	เพื่อให้ประชาชนมีไฟฟ้าใช้เพียงพอและมีคุณภาพชีวิตที่ดีขึ้น	- ขยายเขตจำหน่ายไฟฟ้าแรงต่ำภายในหมู่บ้าน - ขยายเขตไฟฟ้าส่องสว่าง (ไฟกิ่ง) ภายในหมู่บ้าน	-	-	500,000 (งบ ทด.)	-	-	จำนวนครัวเรือนมีไฟฟ้าใช้อย่างเพียงพอ	ประชาชนมีไฟฟ้าไว้ใช้อย่างเพียงพอ	หมู่ที่ 7	กองช่าง / การไฟฟ้าส่วนฯ
7	อุดหนุนการไฟฟ้าส่วนภูมิภาคจังหวัดเชียงราย หมู่ที่ 7 บ้านป่าหัด	เพื่อให้ประชาชนมีไฟฟ้าใช้เพียงพอและมีคุณภาพชีวิตที่ดีขึ้น	- ขยายเขตจำหน่ายไฟฟ้าแรงต่ำภายในหมู่บ้าน - ขยายเขตไฟฟ้าส่องสว่าง (ไฟกิ่ง) ภายในหมู่บ้าน	-	-	-	-	500,000 (งบ ทด.)	จำนวนครัวเรือนมีไฟฟ้าใช้อย่างเพียงพอ	ประชาชนมีไฟฟ้าไว้ใช้อย่างเพียงพอ	หมู่ที่ 7	กองช่าง / การไฟฟ้าส่วนฯ
8	อุดหนุนการไฟฟ้าส่วนภูมิภาค จังหวัดเชียงราย หมู่ที่ 9 บ้านเขื่อนแก้ว	เพื่อให้ประชาชนมีไฟฟ้าใช้เพียงพอและมีคุณภาพชีวิตที่ดีขึ้น	- ขยายเขตจำหน่ายไฟฟ้าแรงต่ำ - ขยายเขตจำหน่ายไฟฟ้าส่องสว่าง(ไฟกิ่ง) สถานที่ดำเนินการ : ถนนหมู่ที่ 9 เชื่อมหมู่ที่ 8, ซอยกะแก้ว, ซอยสะพาน, ซอยเกษตร, ซอยสมเด็จ	-	-	-	500,000 (งบ ทด.)	-	จำนวนครัวเรือนมีไฟฟ้าใช้อย่างเพียงพอ	ประชาชนมีไฟฟ้าไว้ใช้อย่างเพียงพอ	หมู่ที่ 9	กองช่าง
9	อุดหนุนการไฟฟ้าส่วนภูมิภาค จังหวัดเชียงราย หมู่ที่ 10 บ้านห้วยฮ่อม	เพื่อให้ประชาชนมีไฟฟ้าใช้เพียงพอและมีคุณภาพชีวิตที่ดีขึ้น	- ขยายเขตจำหน่ายไฟฟ้าแรงต่ำภายในหมู่บ้าน สถานที่ดำเนินการ : ซอย 6 เชื่อมซอย 7, ซอย 3/1	-	-	500,000 (งบ ทด.)	-	-	จำนวนครัวเรือนมีไฟฟ้าใช้อย่างเพียงพอ	ประชาชนมีไฟฟ้าไว้ใช้อย่างเพียงพอ	หมู่ที่ 10	กองช่าง / การไฟฟ้าส่วนฯ

3. ยุทธศาสตร์ที่ 3 ด้านโครงสร้างพื้นฐาน

3.1 แผนงานเคหะและชุมชน

ที่	โครงการ	วัตถุประสงค์	เป้าหมาย (ผลผลิตของโครงการ)	งบประมาณ					ตัวชี้วัด (KPI)	ผลที่คาดว่าจะ ได้รับ	ที่มาของ โครงการ	หน่วยงาน รับผิดชอบหลัก
				2566 (บาท)	2567 (บาท)	2568 (บาท)	2569 (บาท)	2570 (บาท)				
10	อุดหนุนการไฟฟ้าส่วนภูมิภาค จังหวัดเชียงราย หมู่ที่ 10 บ้านห้วยฮ่อม	เพื่อให้ประชาชนมีไฟฟ้าใช้เพียงพอและมีคุณภาพชีวิตที่ดีขึ้น	- ขยายเขตไฟฟ้าส่องสว่าง (ไฟกิ่ง) ภายในหมู่บ้าน สถานที่ดำเนินการ : ซอยหน้าวัดป่า, 3, 4, 6, 7, 9, ซอย 14, 15	-	-	-	500,000 (งบ ทด.)	-	จำนวนครัวเรือนมีไฟฟ้าใช้อย่างเพียงพอ	ประชาชนมีไฟฟ้าไว้ใช้อย่างเพียงพอ	หมู่ที่ 10	กองช่าง / การไฟฟ้าส่วนฯ
11	อุดหนุนการประปาส่วนภูมิภาค จังหวัดเชียงราย หมู่ที่ 11 บ้านเวียงคุ่ม	เพื่อให้ประชาชนมีน้ำใช้เพียงพอต่อการอุปโภค บริโภค และมีคุณภาพชีวิตที่ดีขึ้น	- อุดหนุนการประปาส่วนภูมิภาคจังหวัดเชียงราย ตามโครงการขยายเขตและพัฒนาระบบประปา ภายในหมู่บ้าน หมู่ที่ 11 บ้านเวียงคุ่ม สถานที่ดำเนินการ : ซอย 8/3 , 8/1	-	-	500,000 (งบ ทด.)	-	-	จำนวนครัวเรือนมีน้ำใช้อย่างเพียงพอ	ประชาชนมีน้ำไว้ใช้อย่างเพียงพอ	หมู่ที่ 11	กองช่าง
12	อุดหนุนการไฟฟ้าส่วนภูมิภาค จังหวัดเชียงราย หมู่ที่ 11 บ้านเวียงคุ่ม	เพื่อให้ประชาชนมีไฟฟ้าใช้เพียงพอและมีคุณภาพชีวิตที่ดีขึ้น	- ขยายเขตไฟฟ้าส่องสว่าง (ไฟกิ่ง) ภายในหมู่บ้าน สถานที่ดำเนินการ : ซอย 1	-	-	500,000 (งบ ทด.)	-	-	จำนวนครัวเรือนมีไฟฟ้าใช้อย่างเพียงพอ	ประชาชนมีไฟฟ้าไว้ใช้อย่างเพียงพอ	หมู่ที่ 11	กองช่าง / การไฟฟ้าส่วนฯ
13	อุดหนุนการประปาส่วนภูมิภาค จังหวัดเชียงราย หมู่ที่ 11 บ้านเวียงคุ่ม	เพื่อให้ประชาชนมีน้ำใช้เพียงพอต่อการอุปโภค บริโภค และมีคุณภาพชีวิตที่ดีขึ้น	- อุดหนุนการประปาส่วนภูมิภาคจังหวัดเชียงราย ตามโครงการขยายเขตและพัฒนาระบบประปา ภายในหมู่บ้าน หมู่ที่ 11 บ้านเวียงคุ่ม สถานที่ดำเนินการ : ซอย 8/1 , 8/3	-	-	-	500,000 (งบ ทด.)	-	จำนวนครัวเรือนมีน้ำใช้อย่างเพียงพอ	ประชาชนมีน้ำไว้ใช้อย่างเพียงพอ	หมู่ที่ 11	กองช่าง
14	อุดหนุนการไฟฟ้าส่วนภูมิภาค จังหวัดเชียงราย หมู่ที่ 12 บ้านห้วยดอยสันติ	เพื่อให้ประชาชนมีไฟฟ้าใช้เพียงพอและมีคุณภาพชีวิตที่ดีขึ้น	- ขยายเขตจำหน่ายไฟฟ้าแรงต่ำภายในหมู่บ้าน สถานที่ดำเนินการ : ทางเข้าสำนักสงฆ์ห้วยดอยรัตนาราม	-	-	-	500,000 (งบ ทด.)	-	จำนวนครัวเรือนมีไฟฟ้าใช้อย่างเพียงพอ	ประชาชนมีไฟฟ้าไว้ใช้อย่างเพียงพอ	หมู่ที่ 12	กองช่าง / การไฟฟ้าส่วนฯ

3. ยุทธศาสตร์ที่ 3 ด้านโครงสร้างพื้นฐาน

3.1 แผนงานเคหะและชุมชน

ที่	โครงการ	วัตถุประสงค์	เป้าหมาย (ผลผลิตของโครงการ)	งบประมาณ					ตัวชี้วัด (KPI)	ผลที่คาดว่าจะได้รับ	ที่มาของโครงการ	หน่วยงานรับผิดชอบหลัก
				2566 (บาท)	2567 (บาท)	2568 (บาท)	2569 (บาท)	2570 (บาท)				
15	อุดหนุนการประปาส่วนภูมิภาค จังหวัดเชียงราย หมู่ที่ 12 บ้านหัวดอยสันติ	เพื่อให้ประชาชนมีน้ำใช้เพียงพอต่อการอุปโภค บริโภค และมีคุณภาพชีวิตที่ดีขึ้น	- อุดหนุนการประปาส่วนภูมิภาคจังหวัดเชียงราย ตามโครงการขยายเขตและพัฒนาระบบประปา ภายในหมู่บ้าน หมู่ที่ 12 บ้านหัวดอยสันติ สถานที่ดำเนินการ : ซอย 6/3, ซอยรุ่งน	-	-	-	-	500,000 (งบ ทต.)	จำนวนครัวเรือนมีน้ำใช้อย่างเพียงพอ	ประชาชนมีน้ำไว้ใช้ อย่างเพียงพอ	หมู่ที่ 12	กองช่าง
16	อุดหนุนการไฟฟ้าส่วนภูมิภาค จังหวัดเชียงราย หมู่ที่ 12 บ้านหัวดอยสันติ	เพื่อให้ประชาชนมีไฟฟ้าใช้เพียงพอและมีคุณภาพชีวิตที่ดีขึ้น	- ขยายเขตจำหน่ายไฟฟ้าแรงต่ำภายในหมู่บ้าน สถานที่ดำเนินการ : ซอย 9	-	-	-	-	500,000 (งบ ทต.)	จำนวนครัวเรือนมีไฟฟ้าใช้อย่างเพียงพอ	ประชาชนมีไฟฟ้าไว้ใช้ อย่างเพียงพอ	หมู่ที่ 12	กองช่าง / การไฟฟ้าส่วนฯ
17	อุดหนุนการประปาส่วนภูมิภาค จังหวัดเชียงราย	เพื่อให้ประชาชนมีน้ำใช้เพียงพอต่อการอุปโภค บริโภค และมีคุณภาพชีวิตที่ดีขึ้น	- อุดหนุนการประปาส่วนภูมิภาคจังหวัดเชียงราย ตามโครงการขยายเขตและพัฒนาระบบประปา ภายในหมู่บ้าน หมู่ที่ 13 บ้านเวียงกลาง สถานที่ดำเนินการ : ถนนสายหลัก ถึงบ้านนายจันทร์	-	-	500,000 (งบ ทต.)	-	-	จำนวนครัวเรือนมีน้ำใช้อย่างเพียงพอ	ประชาชนมีน้ำไว้ใช้ อย่างเพียงพอ	หมู่ที่ 13	กองช่าง
18	อุดหนุนการไฟฟ้าส่วนภูมิภาคจังหวัดเชียงราย หมู่ที่ 13 บ้านเวียงกลาง	เพื่อให้ประชาชนมีไฟฟ้าใช้เพียงพอและมีคุณภาพชีวิตที่ดีขึ้น	- ขยายเขตไฟฟ้าสองส่ว (ไฟกิ่ง) ภายในหมู่บ้าน สถานที่ดำเนินการ : ซอยจิ้งหรีด ซอยท้ายบ้าน	-	-	500,000 (งบ ทต.)	-	-	จำนวนครัวเรือนมีไฟฟ้าใช้อย่างเพียงพอ	ประชาชนมีไฟฟ้าไว้ใช้ อย่างเพียงพอ	หมู่ที่ 13	กองช่าง / การไฟฟ้าส่วนฯ
รวม	18 โครงการ	-	-	-	-	3,000,000	4,000,000	2,000,000	-	-	-	-

- หมายเหตุ :**
- แบบ ผ.02/2 เป็นแบบสำหรับองค์กรปกครองส่วนท้องถิ่น (อบต., เทศบาล และเมืองพัทยา เสนอขอประสานโครงการกับองค์การบริหารส่วนจังหวัดและหน่วยงานอื่น) และลงรายละเอียดในแผนพัฒนาท้องถิ่น
 - ให้คณะกรรมการประสานแผนฯ ระดับอำเภอ ประชุมพร้อมกลั่นกรอง แล้วจัดเรียงลำดับความสำคัญของโครงการจาก ผ.02
 - ให้ประธานคณะกรรมการประสานแผนฯ ระดับอำเภอ เป็นผู้หน้าที่จัดส่งโครงการพัฒนาที่ขอประสาน โดยใช้เลขหนังสือของหน่วยงานของประธานฯ
 - การนำแผนพัฒนาท้องถิ่นไปใช้ (จัดทำงบประมาณ) องค์กรปกครองส่วนท้องถิ่นสามารถใช้ แบบ ผ.02/1 และแบบ ผ.02/2 โดยไม่ต้องแก้ไขแบบที่ใช้

3. ยุทธศาสตร์ที่ 3 ด้านโครงสร้างพื้นฐาน

3.2 แผนงานอุตสาหกรรมและการโยธา

ที่	โครงการ	วัตถุประสงค์	เป้าหมาย (ผลผลิตของโครงการ)	งบประมาณ					ตัวชี้วัด (KPI)	ผลที่คาดว่าจะได้รับ	ที่มาของโครงการ	หน่วยงานรับผิดชอบหลัก
				2566 (บาท)	2567 (บาท)	2568 (บาท)	2569 (บาท)	2570 (บาท)				
1	โครงการพัฒนาระบบประปาหมู่บ้าน หมู่ที่ 1 บ้านสันขมิ้นฯ	เพื่อให้ประชาชนมีน้ำใช้เพียงพอ ต่อการอุปโภค บริโภค และมีคุณภาพชีวิตที่ดีขึ้น	-ก่อสร้างระบบประปาหมู่บ้าน ตามแบบ ทต.ท่าสายกำหนด สถานที่ดำเนินการ : ถนนสายหลัก	-	500,000 (งบ ทต.)	-	-	-	จำนวนครัวเรือน มีน้ำใช้อย่าง เพียงพอ	ประชาชนมีน้ำไว้ใช้ อย่างเพียงพอ	หมู่ที่ 1	กองช่าง
2	โครงการปรับปรุงผิวทางด้วยแอสฟัลต์ติกคอนกรีต หมู่ที่ 1 บ้านสันขมิ้นฯ	- เพื่อให้ประชาชนในชุมชนและชาวบ้านทั่วไปได้ใช้ถนนสัญจรไปมาอย่างสะดวกรวดเร็วขึ้น และรองรับการเติบโตทางเศรษฐกิจกลุ่มประเทศอาเซียน+6 และ GMS	- ขนาดกว้าง 4.00 เมตร ยาว 290.00 เมตร หนา 0.05 เมตร หรือมีพื้นที่รวมไม่น้อยกว่า 1,160.00 ตร.ม. สถานที่ดำเนินการ : ซอย 2	-	493,700 (งบ ทต.)	-	-	-	เพิ่มเส้นทาง คมนาคม ขึ้นในหมู่บ้าน 1 เส้นทาง	-ประชาชนในชุมชนทั่วไป สัญจรสะดวก ปลอดภัย -พัฒนาเส้นทางคมนาคม สู่ประชาคมอาเซียน	หมู่ที่ 1	กองช่าง
3	โครงการก่อสร้างรางระบายน้ำ คสล. พร้อมฝาปิด หมู่ที่ 1 บ้านสันขมิ้นฯ	- ป้องกันน้ำท่วมขังถนนที่ราษฎรสัญจรไปมาภายในหมู่บ้าน - เพื่อให้น้ำไหลระบายได้สะดวก ป้องกันน้ำไหลเข้าบ้านราษฎรและพื้นที่ทำการเกษตร	-ขนาดกว้าง 0.30 เมตร ยาว 200.00 เมตร ลึกไม่น้อยกว่า 0.50 เมตร สถานที่ดำเนินการ : ซอย 9	-	499,700 (งบ ทต.)	-	-	-	มีจำนวน รางระบายน้ำ เพิ่มขึ้นลดปัญหา น้ำท่วมขัง จำนวน 1 จุด	- น้ำระบายได้ทันทั่วทั้ง ไม่เอ่อล้นเข้าบ้านเรือนราษฎร - การสัญจรไปมาสะดวก ปลอดภัย	หมู่ที่ 1	กองช่าง
4	โครงการก่อสร้างรางระบายน้ำ คสล. พร้อมฝาปิด หมู่ที่ 1 บ้านสันขมิ้นฯ	- ป้องกันน้ำท่วมขังถนนที่ราษฎรสัญจรไปมาภายในหมู่บ้าน - เพื่อให้น้ำไหลระบายได้สะดวก ป้องกันน้ำไหลเข้าบ้านราษฎรและพื้นที่ทำการเกษตร	-ขนาดกว้าง 0.30 เมตร ยาว 200.00 เมตร ลึกไม่น้อยกว่า 0.50 เมตร สถานที่ดำเนินการ : ซอย 1 ถึงซอย 2	-	-	500,000 (งบ ทต.)	-	-	มีจำนวน รางระบายน้ำ เพิ่มขึ้นลดปัญหา น้ำท่วมขัง จำนวน 1 จุด	- น้ำระบายได้ทันทั่วทั้ง ไม่เอ่อล้นเข้าบ้านเรือนราษฎร - การสัญจรไปมาสะดวก ปลอดภัย	หมู่ที่ 1	กองช่าง
5	โครงการก่อสร้างถนน คสล. หมู่ที่ 1 บ้านสันขมิ้นฯ	- เพื่อให้ประชาชนในชุมชนและชาวบ้านทั่วไปได้ใช้ถนนสัญจรไปมาอย่างสะดวกรวดเร็วขึ้น และรองรับการเติบโตทางเศรษฐกิจกลุ่มประเทศอาเซียน+6 และ GMS	- ขนาดกว้าง 4.00 เมตร ยาว 144.00 เมตร หนา 0.15 เมตร หรือมีพื้นที่รวมไม่น้อยกว่า 576.00 ตร.ม. สถานที่ดำเนินการ : ซอย 1	-	-	322,560 (งบ ทต.)	-	-	เพิ่มเส้นทาง คมนาคม ขึ้นในหมู่บ้าน 1 เส้นทาง	-ประชาชนในชุมชนทั่วไป สัญจรสะดวก ปลอดภัย -พัฒนาเส้นทางคมนาคม สู่ประชาคมอาเซียน	หมู่ที่ 1	กองช่าง

3. ยุทธศาสตร์ที่ 3 ด้านโครงสร้างพื้นฐาน

3.2 แผนงานอุตสาหกรรมและการโยธา

ที่	โครงการ	วัตถุประสงค์	เป้าหมาย (ผลผลิตของโครงการ)	งบประมาณ					ตัวชี้วัด (KPI)	ผลที่คาดว่าจะ จะได้รับ	ที่มาของ โครงการ	หน่วยงาน รับผิดชอบหลัก
				2566 (บาท)	2567 (บาท)	2568 (บาท)	2569 (บาท)	2570 (บาท)				
6	โครงการก่อสร้างถนน คสล. หมู่ที่ 1 บ้านสันขมิ้นฯ	- เพื่อให้ประชาชนในชุมชนและชาวบ้านทั่วไปได้ใช้ถนนสัญจรไปมาอย่างสะดวกรวดเร็วขึ้น และรองรับการเติบโตทางเศรษฐกิจกลุ่มประเทศอาเซียน+6 และ GMS	- ขนาดกว้าง 4.00 เมตร ยาว 60.00 เมตร หนา 0.15 เมตร หรือมีพื้นที่รวมไม่น้อยกว่า 240.00 ตร.ม. สถานที่ดำเนินการ : ซอย 4	-	-	134,400 (งบ ทต.)	-	-	เพิ่มเส้นทางคมนาคม ขึ้นในหมู่บ้าน 1 เส้นทาง	-ประชาชนในชุมชนทั่วไป สัญจรสะดวก ปลอดภัย -พัฒนาเส้นทางคมนาคม สู่ประชาคมอาเซียน	หมู่ที่ 1	กองช่าง
7	โครงการก่อสร้างสะพานข้ามลำน้ำแพน หมู่ที่ 1 บ้านสันขมิ้นฯ	- เพื่อให้ประชาชนในชุมชนและชาวบ้านทั่วไปได้ใช้ถนนสัญจรไปมาอย่างสะดวกรวดเร็วขึ้น และรองรับการเติบโตทางเศรษฐกิจกลุ่มประเทศอาเซียน+6 และ GMS	- กว้าง 7.00 เมตร ยาว 8.00 เมตร หนา 015 เมตร หรือมีพื้นที่รวมไม่น้อยกว่า 56.00 ตร.ม. สถานที่ดำเนินการ : ลำน้ำแพน หมู่ที่ 1 บ้านสันขมิ้นฯ	-	-	750,000 (งบ ทต.)	-	-	ก่อสร้างสะพานข้ามลำห้วยเพิ่ม จำนวน 1 แห่ง	- ประชาชนในชุมชนทั่วไป สัญจรสะดวก ปลอดภัย - พัฒนาเส้นทางคมนาคม สู่ประชาคมอาเซียน	หมู่ที่ 1	กองช่าง
8	โครงการก่อสร้างรางระบายน้ำ คสล. พร้อมฝาบด หมู่ที่ 1 บ้านสันขมิ้นฯ	- ป้องกันน้ำท่วมขังถนนที่ราษฎรสัญจรไปมาภายในหมู่บ้าน - เพื่อให้น้ำไหลระบายได้สะดวก ป้องกันน้ำไหลเข้าบ้านราษฎรและพื้นที่ทำการเกษตร	-ขนาดกว้าง 0.30 เมตร ยาว 200.00 เมตร ลึกไม่น้อยกว่า 0.50 เมตร สถานที่ดำเนินการ : ถนนสายหลัก	-	-	-	500,000 (งบ ทต.)	-	มีจำนวนรางระบายน้ำ เพิ่มขึ้นลดปัญหา น้ำท่วมขัง จำนวน 1 จุด	- น้ำระบายได้ทันท้วงที่ ไม่เอ่อล้นเข้าบ้านเรือนราษฎร - การสัญจรไปมาสะดวก ปลอดภัย	หมู่ที่ 1	กองช่าง
9	โครงการปรับปรุงผิวทางด้วยแอสฟัลต์ติกคอนกรีต หมู่ที่ 1 บ้านสันขมิ้นฯ	- เพื่อให้ประชาชนในชุมชนและชาวบ้านทั่วไปได้ใช้ถนนสัญจรไปมาอย่างสะดวกรวดเร็วขึ้น และรองรับการเติบโตทางเศรษฐกิจกลุ่มประเทศอาเซียน+6 และ GMS	- ขนาดกว้าง 4.00 เมตร ยาว 310.00 เมตร หนา 0.05 เมตร หรือมีพื้นที่รวมไม่น้อยกว่า 1,240.00 ตร.ม. สถานที่ดำเนินการ : ซอย 9	-	-	-	500,000 (งบ ทต.)	-	เพิ่มเส้นทางคมนาคม ขึ้นในหมู่บ้าน 1 เส้นทาง	-ประชาชนในชุมชนทั่วไป สัญจรสะดวก ปลอดภัย -พัฒนาเส้นทางคมนาคม สู่ประชาคมอาเซียน	หมู่ที่ 1	กองช่าง

3. ยุทธศาสตร์ที่ 3 ด้านโครงสร้างพื้นฐาน

3.2 แผนงานอุตสาหกรรมและการโยธา

ที่	โครงการ	วัตถุประสงค์	เป้าหมาย (ผลผลิตของโครงการ)	งบประมาณ					ตัวชี้วัด (KPI)	ผลที่คาดว่าจะ จะได้รับ	ที่มาของ โครงการ	หน่วยงาน รับผิดชอบหลัก
				2566 (บาท)	2567 (บาท)	2568 (บาท)	2569 (บาท)	2570 (บาท)				
10	โครงการพัฒนาระบบเสียงตามสายภายในหมู่บ้าน หมู่ที่ 1 บ้านสันขมิ้นา	- เพื่อให้ประชาชนในชุมชนได้รับข้อมูลข่าวสารได้อย่างทันทั่วทั้งหมู่บ้าน	ปรับปรุง ระบบเสียงตามสาย เพื่อใช้ในกิจการของหมู่บ้าน และประชาสัมพันธ์ โดยดำเนินการเปลี่ยน แก๊ซ ปรับปรุงระบบเสียงสามสาย สถานที่ดำเนินการ : หมู่ที่ 1 บ้านสันขมิ้นา	-	-	-	500,000 (งบ ทด.)	-	เพิ่มจุดกระจายเสียงภายในหมู่บ้าน	ประชาชนได้รับฟังข้อมูลข่าวสารได้อย่างชัดเจน	หมู่ที่ 1	กองช่าง
11	โครงการก่อสร้างรางระบายน้ำ คสล. พร้อมฝาปิด หมู่ที่ 1 บ้านสันขมิ้นา	- ป้องกันน้ำท่วมขังถนนที่ราษฎรสัญจรไปมาภายในหมู่บ้าน - เพื่อให้น้ำไหลระบายได้สะดวก ป้องกันน้ำไหลเข้าบ้านราษฎรและพื้นที่ทำการเกษตร	-ขนาดกว้าง 0.30 เมตร ยาว 200.00 เมตร ลึกไม่น้อยกว่า 0.50 เมตร สถานที่ดำเนินการ : ซอย 3	-	-	-	-	500,000 (งบ ทด.)	มีจำนวนรางระบายน้ำเพิ่มขึ้นลดปัญหาน้ำท่วมขังจำนวน 1 จุด	- น้ำระบายได้ทันทั่วทั้งที่ไม่เอ่อล้นเข้าบ้านเรือนราษฎร - การสัญจรไปมาสะดวกปลอดภัย	หมู่ที่ 1	กองช่าง
12	โครงการก่อสร้างรางระบายน้ำ คสล. พร้อมฝาปิด หมู่ที่ 1 บ้านสันขมิ้นา	- ป้องกันน้ำท่วมขังถนนที่ราษฎรสัญจรไปมาภายในหมู่บ้าน - เพื่อให้น้ำไหลระบายได้สะดวก ป้องกันน้ำไหลเข้าบ้านราษฎรและพื้นที่ทำการเกษตร	-ขนาดกว้าง 0.30 เมตร ยาว 200.00 เมตร ลึกไม่น้อยกว่า 0.50 เมตร สถานที่ดำเนินการ : ซอย 5	-	-	-	-	500,000 (งบ ทด.)	มีจำนวนรางระบายน้ำเพิ่มขึ้นลดปัญหาน้ำท่วมขังจำนวน 1 จุด	- น้ำระบายได้ทันทั่วทั้งที่ไม่เอ่อล้นเข้าบ้านเรือนราษฎร - การสัญจรไปมาสะดวกปลอดภัย	หมู่ที่ 1	กองช่าง
13	โครงการก่อสร้างรางระบายน้ำ คสล. พร้อมฝาปิด หมู่ที่ 1 บ้านสันขมิ้นา	- ป้องกันน้ำท่วมขังถนนที่ราษฎรสัญจรไปมาภายในหมู่บ้าน - เพื่อให้น้ำไหลระบายได้สะดวก ป้องกันน้ำไหลเข้าบ้านราษฎรและพื้นที่ทำการเกษตร	-ขนาดกว้าง 0.30 เมตร ยาว 200.00 เมตร ลึกไม่น้อยกว่า 0.50 เมตร สถานที่ดำเนินการ : ซอย 7	-	-	-	-	500,000 (งบ ทด.)	มีจำนวนรางระบายน้ำเพิ่มขึ้นลดปัญหาน้ำท่วมขังจำนวน 1 จุด	- น้ำระบายได้ทันทั่วทั้งที่ไม่เอ่อล้นเข้าบ้านเรือนราษฎร - การสัญจรไปมาสะดวกปลอดภัย	หมู่ที่ 1	กองช่าง
14	โครงการก่อสร้างรางระบายน้ำ คสล. พร้อมฝาปิด หมู่ที่ 1 บ้านสันขมิ้นา	- ป้องกันน้ำท่วมขังถนนที่ราษฎรสัญจรไปมาภายในหมู่บ้าน - เพื่อให้น้ำไหลระบายได้สะดวก ป้องกันน้ำไหลเข้าบ้านราษฎรและพื้นที่ทำการเกษตร	-ขนาดกว้าง 0.30 เมตร ยาว 200.00 เมตร ลึกไม่น้อยกว่า 0.50 เมตร สถานที่ดำเนินการ : ซอย 2	-	-	-	-	500,000 (งบ ทด.)	มีจำนวนรางระบายน้ำเพิ่มขึ้นลดปัญหาน้ำท่วมขังจำนวน 1 จุด	- น้ำระบายได้ทันทั่วทั้งที่ไม่เอ่อล้นเข้าบ้านเรือนราษฎร - การสัญจรไปมาสะดวกปลอดภัย	หมู่ที่ 1	กองช่าง

3. ยุทธศาสตร์ที่ 3 ด้านโครงสร้างพื้นฐาน

3.2 แผนงานอุตสาหกรรมและการโยธา

ที่	โครงการ	วัตถุประสงค์	เป้าหมาย (ผลผลิตของโครงการ)	งบประมาณ					ตัวชี้วัด (KPI)	ผลที่คาดว่าจะได้รับ	ที่มาของโครงการ	หน่วยงานรับผิดชอบหลัก
				2566 (บาท)	2567 (บาท)	2568 (บาท)	2569 (บาท)	2570 (บาท)				
1	โครงการก่อสร้าง รางระบายน้ำ คสล. พร้อมฝาปิด หมู่ที่ 2 บ้านร่องธาร	- ป้องกันน้ำท่วมขังถนนที่ราษฎร สัญจรไปมาภายในหมู่บ้าน - เพื่อให้หน้าไหลระบายได้สะดวก ป้องกันน้ำไหลเข้าบ้านราษฎรและ พื้นที่ทำการเกษตร	-ขนาดกว้าง 0.40 เมตร ยาว 125.00 เมตร ลึกไม่น้อยกว่า 0.50 เมตร สถานที่ดำเนินการ : ลำเหมืองสาธารณะข้างบ้าน นายเจริญ โครัมย์	-	500,000 (งบ ทต.)	-	-	-	มีจำนวน รางระบายน้ำ เพิ่มขึ้นลดปัญหา น้ำท่วมขัง จำนวน 1 จุด	- น้ำระบายได้ทันทั่วทั้งที่ ไม่เอ่อล้นเข้าบ้านเรือนราษฎร - การสัญจรไปมาสะดวก ปลอดภัย	หมู่ที่ 2	กองช่าง
2	โครงการปรับปรุงผิวทาง ด้วยแอสฟัลท์ติกคอนกรีต หมู่ที่ 2 บ้านร่องธาร	- เพื่อให้ประชาชนในชุมชนและ ชาวบ้านทั่วไปได้ใช้ถนนสัญจรไปมา อย่างสะดวกรวดเร็วขึ้น และรองรับ การเติบโตทางเศรษฐกิจกลุ่มประเทศ อาเซียน+6 และ GMS	- ขนาดกว้าง 4.00 เมตร ยาว 290.00 เมตร หนา 0.05 เมตร หรือมีพื้นที่รวมไม่น้อยกว่า 1,160.00 ตร.ม. สถานที่ดำเนินการ : ซอยวัดร่องธาร	-	493,700 (งบ ทต.)	-	-	-	เพิ่มเส้นทาง คมนาคม ขึ้นในหมู่บ้าน 1 เส้นทาง	-ประชาชนในชุมชนทั่วไป สัญจรสะดวก ปลอดภัย -พัฒนาเส้นทางคมนาคม สู่ประชาคมอาเซียน	หมู่ที่ 2	กองช่าง
3	โครงการก่อสร้าง รางระบายน้ำ คสล. พร้อมฝาปิด หมู่ที่ 2 บ้านร่องธาร	- ป้องกันน้ำท่วมขังถนนที่ราษฎร สัญจรไปมาภายในหมู่บ้าน - เพื่อให้หน้าไหลระบายได้สะดวก ป้องกันน้ำไหลเข้าบ้านราษฎรและ พื้นที่ทำการเกษตร	-ขนาดกว้าง 0.30 เมตร ยาว 130.00 เมตร ลึกไม่น้อยกว่า 0.50 เมตร สถานที่ดำเนินการ : ซอยใหม่อารีย์	-	318,600 (งบ ทต.)	-	-	-	มีจำนวน รางระบายน้ำ เพิ่มขึ้นลดปัญหา น้ำท่วมขัง จำนวน 1 จุด	- น้ำระบายได้ทันทั่วทั้งที่ ไม่เอ่อล้นเข้าบ้านเรือนราษฎร - การสัญจรไปมาสะดวก ปลอดภัย	หมู่ที่ 2	กองช่าง
4	โครงการก่อสร้าง รางระบายน้ำ คสล. พร้อมฝาปิด หมู่ที่ 2 บ้านร่องธาร	- ป้องกันน้ำท่วมขังถนนที่ราษฎร สัญจรไปมาภายในหมู่บ้าน - เพื่อให้หน้าไหลระบายได้สะดวก ป้องกันน้ำไหลเข้าบ้านราษฎรและ พื้นที่ทำการเกษตร	-ขนาดกว้าง 0.30 เมตร ยาว 75.00 เมตร ลึกไม่น้อยกว่า 0.50 เมตร สถานที่ดำเนินการ : ซอยหน้าบ้านนายยุงยศ ยาวิชัย	-	183,600 (งบ ทต.)	-	-	-	มีจำนวน รางระบายน้ำ เพิ่มขึ้นลดปัญหา น้ำท่วมขัง จำนวน 1 จุด	- น้ำระบายได้ทันทั่วทั้งที่ ไม่เอ่อล้นเข้าบ้านเรือนราษฎร - การสัญจรไปมาสะดวก ปลอดภัย	หมู่ที่ 2	กองช่าง
5	โครงการก่อสร้างระบบ ประปาหอสุง หมู่ที่ 2 บ้านร่องธาร	เพื่อให้ประชาชนมีน้ำใช้เพียงพอ ต่อการอุปโภค บริโภค และมีคุณภาพชีวิตที่ดีขึ้น	-ก่อสร้างระบบประปาหอสุง ถังเซมเปญ พร้อมระบบจ่ายน้ำ ตามแบบแปลน ทต.ทำสายกำหนด สถานที่ดำเนินการ : ซอยเนรมิตร	-	-	500,000 (งบ ทต.)	-	-	จำนวนครัวเรือน มีน้ำใช้อย่าง เพียงพอ	ประชาชนมีน้ำไว้ใช้ อย่างเพียงพอ	หมู่ที่ 2	กองช่าง

3. ยุทธศาสตร์ที่ 3 ด้านโครงสร้างพื้นฐาน

3.2 แผนงานอุตสาหกรรมและการโยธา

ที่	โครงการ	วัตถุประสงค์	เป้าหมาย (ผลผลิตของโครงการ)	งบประมาณ					ตัวชี้วัด (KPI)	ผลที่คาดว่าจะได้รับ	ที่มาของโครงการ	หน่วยงานรับผิดชอบหลัก
				2566 (บาท)	2567 (บาท)	2568 (บาท)	2569 (บาท)	2570 (บาท)				
6	โครงการก่อสร้างท่อลอดเหล็ก คสล. หมู่ที่ 2 บ้านร่องธาร	- ป้องกันน้ำท่วมขังถนนที่ราษฎรสัญจรไปมาภายในหมู่บ้าน - เพื่อให้น้ำไหลระบายได้สะดวก ป้องกันน้ำไหลเข้าบ้านราษฎรและพื้นที่ทำการเกษตร	-ก่อสร้างท่อลอดเหล็ก (บล็อกคอนกรีต) ยาว 8.00 เมตรตามแบบแปลน ทด.ทำสายกำหนด สถานที่ดำเนินการ : ซอยห้วยน้ำพุ	-	-	500,000 (งบ ทต.)	-	-	มีจำนวนการวางท่อระบายน้ำเพิ่มขึ้น ลดปัญหาน้ำท่วมขัง จำนวน 1 จุด	- น้ำระบายได้ทันทั่วทั้งที่ไม่เอ่อล้นเข้าบ้านเรือนราษฎร - การสัญจรไปมาสะดวกปลอดภัย	หมู่ที่ 2	กองช่าง
7	โครงการวางท่อระบายน้ำคสล. พร้อมบ่อพัก หมู่ที่ 2 บ้านร่องธาร	- ป้องกันน้ำท่วมขังถนนที่ราษฎรสัญจรไปมาภายในหมู่บ้าน - เพื่อให้น้ำไหลระบายได้สะดวก ป้องกันน้ำไหลเข้าบ้านราษฎรและพื้นที่ทำการเกษตร	-วางท่อระบายน้ำ คสล. ขนาด ศก.1.00 เมตรพร้อมก่อสร้างบ่อพัก คสล. ตามแบบแปลน ทด.ทำสายกำหนด สถานที่ดำเนินการ : ซอยเนินมิตร	-	-	500,000 (งบ ทต.)	-	-	มีจำนวนการวางท่อระบายน้ำเพิ่มขึ้น ลดปัญหาน้ำท่วมขัง จำนวน 1 จุด	- น้ำระบายได้ทันทั่วทั้งที่ไม่เอ่อล้นเข้าบ้านเรือนราษฎร - การสัญจรไปมาสะดวกปลอดภัย	หมู่ที่ 2	กองช่าง
8	โครงการก่อสร้างรางระบายน้ำ คสล. พร้อมฝาบด หมู่ที่ 2 บ้านร่องธาร	- ป้องกันน้ำท่วมขังถนนที่ราษฎรสัญจรไปมาภายในหมู่บ้าน - เพื่อให้น้ำไหลระบายได้สะดวก ป้องกันน้ำไหลเข้าบ้านราษฎรและพื้นที่ทำการเกษตร	-ขนาดกว้าง 0.30 เมตร ยาว 200.00 เมตร ลึกไม่น้อยกว่า 0.50 เมตร สถานที่ดำเนินการ : ลำเหมืองสาธารณะประโยชน์ (หลังเดอะวัน)	-	-	-	500,000 (งบ ทต.)	-	มีจำนวนดาดคลองเพิ่มขึ้นลดปัญหาน้ำท่วมขัง จำนวน 1 จุด	- น้ำระบายได้ทันทั่วทั้งที่ไม่เอ่อล้นเข้าบ้านเรือนราษฎร - การสัญจรไปมาสะดวกปลอดภัย	หมู่ที่ 2	กองช่าง
9	โครงการพัฒนาระบบเสียงตามสายภายในหมู่บ้าน หมู่ที่ 2 บ้านร่องธาร	- เพื่อให้ประชาชนในชุมชนได้รับข้อมูลข่าวสารได้อย่างทันทั่วทั้ง	ปรับปรุง ระบบเสียงตามสาย เพื่อใช้ในกิจการของหมู่บ้านและประชาสัมพันธ์ โดยดำเนินการเปลี่ยน แก๊ซ ปรับปรุงระบบเสียงสามสาย สถานที่ดำเนินการ : หมู่ที่ 2 บ้านร่องธาร	-	-	-	500,000 (งบ ทต.)	-	เพิ่มจุดกระจายเสียงภายในหมู่บ้าน	ประชาชนได้รับฟังข้อมูลข่าวสารได้อย่างชัดเจน	หมู่ที่ 2	กองช่าง

3. ยุทธศาสตร์ที่ 3 ด้านโครงสร้างพื้นฐาน

3.2 แผนงานอุตสาหกรรมและการโยธา

ที่	โครงการ	วัตถุประสงค์	เป้าหมาย (ผลผลิตของโครงการ)	งบประมาณ					ตัวชี้วัด (KPI)	ผลที่คาดว่าจะได้รับ	ที่มาของโครงการ	หน่วยงานรับผิดชอบหลัก
				2566 (บาท)	2567 (บาท)	2568 (บาท)	2569 (บาท)	2570 (บาท)				
10	โครงการปรับปรุงผิวทางด้วยแอสฟัลต์ติกคอนกรีต หมู่ที่ 2 บ้านร่องธาร	- เพื่อให้ประชาชนในชุมชนและชาวบ้านทั่วไปได้ใช้ถนนสัญจรไปมาอย่างสะดวกรวดเร็วขึ้น และรองรับการเติบโตทางเศรษฐกิจกลุ่มประเทศอาเซียน+6 และ GMS	- ขนาดกว้าง 4.00 เมตร ยาว 310.00 เมตร หนา 0.05 เมตร หรือมีพื้นที่รวมไม่น้อยกว่า 1,240.00 ตร.ม. สถานที่ดำเนินการ : ซอยร่มโพธิ์	-	-	-	-	500,000 (งบ ทต.)	เพิ่มเส้นทางคมนาคม ขึ้นในหมู่บ้าน 1 เส้นทาง	-ประชาชนในชุมชนทั่วไป สัญจรสะดวก ปลอดภัย -พัฒนาเส้นทางคมนาคมสู่ประชาคมอาเซียน	หมู่ที่ 2	กองช่าง
11	โครงการก่อสร้างรางระบายน้ำ คลส. พร้อมฝายปิด หมู่ที่ 2 บ้านร่องธาร	- ป้องกันน้ำท่วมขังถนนที่ราษฎรสัญจรไปมาภายในหมู่บ้าน - เพื่อให้หน้าไหลระบายได้สะดวก ป้องกันน้ำไหลเข้าบ้านราษฎรและพื้นที่ทำการเกษตร	-ขนาดกว้าง 0.30 เมตร ยาว 200.00 เมตร ลึกไม่น้อยกว่า 0.50 เมตร สถานที่ดำเนินการ : ซอยหน้าบ้านนายเจริญ ไคร้งาม (ต่อจากปี 2567)	-	-	-	-	500,000 (งบ ทต.)	มีจำนวน รางระบายน้ำ เพิ่มขึ้นลดปัญหา น้ำท่วมขัง จำนวน 1 จุด	- น้ำระบายได้ทันท่วงที ไม่เอ่อล้นเข้าบ้านเรือนราษฎร - การสัญจรไปมาสะดวก ปลอดภัย	หมู่ที่ 2	กองช่าง

3. ยุทธศาสตร์ที่ 3 ด้านโครงสร้างพื้นฐาน

3.2 แผนงานอุตสาหกรรมและการโยธา

ที่	โครงการ	วัตถุประสงค์	เป้าหมาย (ผลผลิตของโครงการ)	งบประมาณ					ตัวชี้วัด (KPI)	ผลที่คาดว่าจะ ได้รับ	ที่มาของ โครงการ	หน่วยงาน รับผิดชอบหลัก
				2566 (บาท)	2567 (บาท)	2568 (บาท)	2569 (บาท)	2570 (บาท)				
1	โครงการก่อสร้างถนน คสล. หมู่ที่ 3 บ้านท่าสาย	- เพื่อให้ประชาชนในชุมชนและชาวบ้านทั่วไปได้ใช้ถนนสัญจรไปมาอย่างสะดวกรวดเร็วขึ้น และรองรับการเติบโตทางเศรษฐกิจกลุ่มประเทศอาเซียน+6 และ GMS	-ขนาดกว้าง 3.00 เมตร ยาว 298.00 เมตร หนา 0.15 เมตร หรือมีพื้นที่ไม่น้อยกว่า 894.00 ตร.เมตร สถานที่ดำเนินการ : ซอย 9	-	500,000 (งบ ทต.)	-	-	-	เพิ่มเส้นทางคมนาคมขึ้นในหมู่บ้าน	-ประชาชนในชุมชนทั่วไป สัญจรสะดวก ปลอดภัย -พัฒนาเส้นทางคมนาคมสู่ประชาคมอาเซียน	หมู่ที่ 3	กองช่าง
2	โครงการก่อสร้างรางระบายน้ำ คสล. พร้อมฝาปิด หมู่ที่ 3 บ้านท่าสาย	- ป้องกันน้ำท่วมขังถนนที่ราษฎรสัญจรไปมาภายในหมู่บ้าน - เพื่อให้น้ำไหลระบายได้สะดวก ป้องกันน้ำไหลเข้าบ้านราษฎรและพื้นที่ทำการเกษตร	-ขนาดกว้าง 0.30 เมตร ยาว 50.00 เมตร ลึกไม่น้อยกว่า 0.50 เมตร สถานที่ดำเนินการ : ซอย 1/3	-	126,600 (งบ ทต.)	-	-	-	มีจำนวนรางระบายน้ำเพิ่มขึ้นลดปัญหา น้ำท่วมขัง จำนวน 1 จุด	- น้ำระบายได้ทันทั่วทั้งที่ไม่เอ่อล้นเข้าบ้านเรือนราษฎร - การสัญจรไปมาสะดวก ปลอดภัย	หมู่ที่ 3	กองช่าง
3	โครงการก่อสร้างรางระบายน้ำ คสล. พร้อมฝาปิด หมู่ที่ 3 บ้านท่าสาย	- ป้องกันน้ำท่วมขังถนนที่ราษฎรสัญจรไปมาภายในหมู่บ้าน - เพื่อให้น้ำไหลระบายได้สะดวก ป้องกันน้ำไหลเข้าบ้านราษฎรและพื้นที่ทำการเกษตร	-ขนาดกว้าง 0.30 เมตร ยาว 100.00 เมตร ลึกไม่น้อยกว่า 0.50 เมตร สถานที่ดำเนินการ : ซอย 2/1	-	253,400 (งบ ทต.)	-	-	-	มีจำนวนรางระบายน้ำเพิ่มขึ้นลดปัญหา น้ำท่วมขัง จำนวน 1 จุด	- น้ำระบายได้ทันทั่วทั้งที่ไม่เอ่อล้นเข้าบ้านเรือนราษฎร - การสัญจรไปมาสะดวก ปลอดภัย	หมู่ที่ 3	กองช่าง
4	โครงการก่อสร้างรางระบายน้ำ คสล. พร้อมฝาปิด หมู่ที่ 3 บ้านท่าสาย	- ป้องกันน้ำท่วมขังถนนที่ราษฎรสัญจรไปมาภายในหมู่บ้าน - เพื่อให้น้ำไหลระบายได้สะดวก ป้องกันน้ำไหลเข้าบ้านราษฎรและพื้นที่ทำการเกษตร	-ขนาดกว้าง 0.30 เมตร ยาว 46.00 เมตร ลึกไม่น้อยกว่า 0.50 เมตร สถานที่ดำเนินการ : ซอย 13	-	119,500 (งบ ทต.)	-	-	-	มีจำนวนรางระบายน้ำเพิ่มขึ้นลดปัญหา น้ำท่วมขัง จำนวน 1 จุด	- น้ำระบายได้ทันทั่วทั้งที่ไม่เอ่อล้นเข้าบ้านเรือนราษฎร - การสัญจรไปมาสะดวก ปลอดภัย	หมู่ที่ 3	กองช่าง
5	โครงการก่อสร้างถนน คสล. หมู่ที่ 3 บ้านท่าสาย	- เพื่อให้ประชาชนในชุมชนและชาวบ้านทั่วไปได้ใช้ถนนสัญจรไปมาอย่างสะดวกรวดเร็วขึ้น และรองรับการเติบโตทางเศรษฐกิจกลุ่มประเทศอาเซียน+6 และ GMS	-ขนาดกว้าง 4.00 เมตร ยาว 35.00 เมตร หนา 0.15 เมตร หรือมีพื้นที่ไม่น้อยกว่า 150.00 ตร.เมตร สถานที่ดำเนินการ : ซอย 17	-	77,500 (งบ ทต.)	-	-	-	เพิ่มเส้นทางคมนาคมขึ้นในหมู่บ้าน	-ประชาชนในชุมชนทั่วไป สัญจรสะดวก ปลอดภัย -พัฒนาเส้นทางคมนาคมสู่ประชาคมอาเซียน	หมู่ที่ 3	กองช่าง

3. ยุทธศาสตร์ที่ 3 ด้านโครงสร้างพื้นฐาน

3.2 แผนงานอุตสาหกรรมและการโยธา

ที่	โครงการ	วัตถุประสงค์	เป้าหมาย (ผลผลิตของโครงการ)	งบประมาณ					ตัวชี้วัด (KPI)	ผลที่คาดว่าจะได้รับ	ที่มาของโครงการ	หน่วยงานรับผิดชอบหลัก
				2566 (บาท)	2567 (บาท)	2568 (บาท)	2569 (บาท)	2570 (บาท)				
6	โครงการก่อสร้างถนน คสล. หมู่ที่ 3 บ้านท่าสาย	- เพื่อให้ประชาชนในชุมชนและชาวบ้านทั่วไปได้ใช้ถนนสัญจรไปมาอย่างสะดวกรวดเร็วขึ้น และรองรับการเติบโตทางเศรษฐกิจกลุ่มประเทศอาเซียน+6 และ GMS	-ขนาดกว้าง 3.50-4.00 เมตร ยาว 200.00 เมตร หนา 0.15 เมตร หรือมีพื้นที่ไม่น้อยกว่า 748.00 ตร.เมตร สถานที่ดำเนินการ : ซอย 16	-	423,000 (งบ ทต.)	-	-	-	เพิ่มเส้นทางคมนาคมขึ้นในหมู่บ้าน	-ประชาชนในชุมชนทั่วไป สัญจรสะดวก ปลอดภัย -พัฒนาเส้นทางคมนาคมสู่ประชาคมอาเซียน	หมู่ที่ 3	กองช่าง
7	โครงการก่อสร้างรางระบายน้ำ คสล. พร้อมฝาปิด หมู่ที่ 3 บ้านท่าสาย	- ป้องกันน้ำท่วมขังถนนที่ราษฎรสัญจรไปมาภายในหมู่บ้าน - เพื่อให้น้ำไหลระบายได้สะดวก ป้องกันน้ำไหลเข้าบ้านราษฎรและพื้นที่ทำการเกษตร	-ขนาดกว้าง 0.30 เมตร ยาว 64.00 เมตร ลึกไม่น้อยกว่า 0.50 เมตร สถานที่ดำเนินการ : ซอย 17	-	-	180,000 (งบ ทต.)	-	-	มีจำนวนรางระบายน้ำเพิ่มขึ้นลดปัญหา น้ำท่วมขัง จำนวน 1 จุด	- น้ำระบายได้ทันทั่วทั้งที่ไม่เอ่อล้นเข้าบ้านเรือนราษฎร - การสัญจรไปมาสะดวก ปลอดภัย	หมู่ที่ 3	กองช่าง
8	โครงการก่อสร้างรางระบายน้ำ คสล. พร้อมฝาปิด หมู่ที่ 3 บ้านท่าสาย	- ป้องกันน้ำท่วมขังถนนที่ราษฎรสัญจรไปมาภายในหมู่บ้าน - เพื่อให้น้ำไหลระบายได้สะดวก ป้องกันน้ำไหลเข้าบ้านราษฎรและพื้นที่ทำการเกษตร	-ขนาดกว้าง 0.30 เมตร ยาว 159.00 เมตร ลึกไม่น้อยกว่า 0.50 เมตร สถานที่ดำเนินการ : ซอย 7	-	-	413,400 (งบ ทต.)	-	-	มีจำนวนรางระบายน้ำเพิ่มขึ้นลดปัญหา น้ำท่วมขัง จำนวน 1 จุด	- น้ำระบายได้ทันทั่วทั้งที่ไม่เอ่อล้นเข้าบ้านเรือนราษฎร - การสัญจรไปมาสะดวก ปลอดภัย	หมู่ที่ 3	กองช่าง
9	โครงการก่อสร้างรางระบายน้ำ คสล. พร้อมฝาปิด หมู่ที่ 3 บ้านท่าสาย	- ป้องกันน้ำท่วมขังถนนที่ราษฎรสัญจรไปมาภายในหมู่บ้าน - เพื่อให้น้ำไหลระบายได้สะดวก ป้องกันน้ำไหลเข้าบ้านราษฎรและพื้นที่ทำการเกษตร	-ขนาดกว้าง 0.30 เมตร ยาว 280.00 เมตร ลึกไม่น้อยกว่า 0.50 เมตร สถานที่ดำเนินการ : ซอยชาญทิพย์ธานี 1 (ซอย 14)	-	-	-	728,000 (งบ ทต.)	-	มีจำนวนรางระบายน้ำเพิ่มขึ้นลดปัญหา น้ำท่วมขัง จำนวน 1 จุด	- น้ำระบายได้ทันทั่วทั้งที่ไม่เอ่อล้นเข้าบ้านเรือนราษฎร - การสัญจรไปมาสะดวก ปลอดภัย	หมู่ที่ 3	กองช่าง
10	โครงการก่อสร้างรางระบายน้ำ คสล. พร้อมฝาปิด หมู่ที่ 3 บ้านท่าสาย	- ป้องกันน้ำท่วมขังถนนที่ราษฎรสัญจรไปมาภายในหมู่บ้าน - เพื่อให้น้ำไหลระบายได้สะดวก ป้องกันน้ำไหลเข้าบ้านราษฎรและพื้นที่ทำการเกษตร	-ขนาดกว้าง 0.30 เมตร ยาว 270.00 เมตร ลึกไม่น้อยกว่า 0.50 เมตร สถานที่ดำเนินการ : ซอยชาญทิพย์ธานี 1 (ซอย 15)	-	-	-	702,000 (งบ ทต.)	-	มีจำนวนรางระบายน้ำเพิ่มขึ้นลดปัญหา น้ำท่วมขัง จำนวน 1 จุด	- น้ำระบายได้ทันทั่วทั้งที่ไม่เอ่อล้นเข้าบ้านเรือนราษฎร - การสัญจรไปมาสะดวก ปลอดภัย	หมู่ที่ 3	กองช่าง

3. ยุทธศาสตร์ที่ 3 ด้านโครงสร้างพื้นฐาน

3.2 แผนงานอุตสาหกรรมและการโยธา

ที่	โครงการ	วัตถุประสงค์	เป้าหมาย (ผลผลิตของโครงการ)	งบประมาณ					ตัวชี้วัด (KPI)	ผลที่คาดว่าจะได้รับ	ที่มาของโครงการ	หน่วยงานรับผิดชอบหลัก
				2566 (บาท)	2567 (บาท)	2568 (บาท)	2569 (บาท)	2570 (บาท)				
11	โครงการขยายไหล่ทางถนน คสล. หมู่ที่ 3 บ้านท่าสาย	- เพื่อให้ประชาชนในชุมชนและชาวบ้านทั่วไปได้ใช้ถนนสัญจรไปมาอย่างสะดวกรวดเร็วขึ้น และรองรับการเติบโตทางเศรษฐกิจกลุ่มประเทศอาเซียน+6 และ GMS	- ขนาดกว้าง 1.00 เมตร ยาว 400.00 เมตร หนา 0.15 เมตร หรือมีพื้นที่รวมไม่น้อยกว่า 400.00 ตร.ม. สถานที่ดำเนินการ : ซอย 1 (สุสาน)	-	-	-	500,000 (งบ ทต.)	-	เพิ่มความกว้างของเส้นทางคมนาคมในพื้นที่หมู่บ้าน จำนวน 1 เส้นทาง	-ประชาชนในชุมชนทั่วไป สัญจรสะดวก ปลอดภัย -พัฒนาเส้นทางคมนาคมสู่ประชาคมอาเซียน	หมู่ที่ 3	กองช่าง
12	โครงการก่อสร้างรางระบายน้ำ คสล. พร้อมฝาปิด หมู่ที่ 3 บ้านท่าสาย	- ป้องกันน้ำท่วมขังถนนที่ราษฎรสัญจรไปมาภายในหมู่บ้าน - เพื่อให้น้ำไหลระบายได้สะดวก ป้องกันน้ำไหลเข้าบ้านราษฎรและพื้นที่ทำการเกษตร	-ขนาดกว้าง 0.30 เมตร ยาว 200.00 เมตร ลึกไม่น้อยกว่า 0.50 เมตร สถานที่ดำเนินการ : ซอย 6	-	-	-	500,000 (งบ ทต.)	-	มีจำนวนรางระบายน้ำเพิ่มขึ้นลดปัญหา น้ำท่วมขัง จำนวน 1 จุด	- น้ำระบายได้ทันท่วงที่ไม่เอ่อล้นเข้าบ้านเรือนราษฎร - การสัญจรไปมาสะดวก ปลอดภัย	หมู่ที่ 3	กองช่าง
13	โครงการก่อสร้างถนน คสล. หมู่ที่ 3 บ้านท่าสาย	- เพื่อให้ประชาชนในชุมชนและชาวบ้านทั่วไปได้ใช้ถนนสัญจรไปมาอย่างสะดวกรวดเร็วขึ้น และรองรับการเติบโตทางเศรษฐกิจกลุ่มประเทศอาเซียน+6 และ GMS	-ขนาดกว้าง 4.00 เมตร ยาว 220.00 เมตร หนา 0.15 เมตร หรือมีพื้นที่ไม่น้อยกว่า 880.00 ตร.เมตร สถานที่ดำเนินการ : ซอยชาญทิพย์ธานี 1	-	-	-	-	500,000 (งบ ทต.)	เพิ่มเส้นทางคมนาคม ขึ้นในหมู่บ้าน	-ประชาชนในชุมชนทั่วไป สัญจรสะดวก ปลอดภัย -พัฒนาเส้นทางคมนาคมสู่ประชาคมอาเซียน	หมู่ที่ 3	กองช่าง

3. ยุทธศาสตร์ที่ 3 ด้านโครงสร้างพื้นฐาน

3.2 แผนงานอุตสาหกรรมและการโยธา

ที่	โครงการ	วัตถุประสงค์	เป้าหมาย (ผลผลิตของโครงการ)	งบประมาณ					ตัวชี้วัด (KPI)	ผลที่คาดว่าจะได้รับ	ที่มาของ โครงการ	หน่วยงาน รับผิดชอบหลัก
				2566 (บาท)	2567 (บาท)	2568 (บาท)	2569 (บาท)	2570 (บาท)				
1	โครงการปรับปรุงผิวทางด้วยแอสฟัลต์ติกคอนกรีต หมู่ที่ 4 บ้านแม่ลาว	- เพื่อให้ประชาชนในชุมชนและชาวบ้านทั่วไปได้ใช้ถนนสัญจรไปมาอย่างสะดวกรวดเร็วขึ้น และรองรับการเติบโตทางเศรษฐกิจกลุ่มประเทศอาเซียน+6 และ GMS	- ขนาดกว้าง 4.00 เมตร ยาว 450.00 เมตร หนา 0.05 เมตร หรือมีพื้นที่รวมไม่น้อยกว่า 2,160.00 ตร.ม. สถานที่ดำเนินการ : ซอยเกษตร	-	1,000,000 (งบ ทต.)	-	-	-	เพิ่มเส้นทางคมนาคม ขึ้นในหมู่บ้าน 1 เส้นทาง	-ประชาชนในชุมชนทั่วไป สัญจรสะดวก ปลอดภัย -พัฒนาเส้นทางคมนาคม สู่ประชาคมอาเซียน	หมู่ที่ 4	กองช่าง
2	โครงการก่อสร้างถนน คสล. หมู่ที่ 4 บ้านแม่ลาว	- เพื่อให้ประชาชนในชุมชนและชาวบ้านทั่วไปได้ใช้ถนนสัญจรไปมาอย่างสะดวกรวดเร็วขึ้น และรองรับการเติบโตทางเศรษฐกิจกลุ่มประเทศอาเซียน+6 และ GMS	-ขนาดกว้าง 4.00 เมตร ยาว 222.00 เมตร หนา 0.15 เมตร หรือมีพื้นที่รวมไม่น้อยกว่า 888.00 ตร.ม. สถานที่ดำเนินการ : ซอยป่าไผ่	-	500,000 (งบ ทต.)	-	-	-	เพิ่มเส้นทางคมนาคม ขึ้นในหมู่บ้าน	-ประชาชนในชุมชนทั่วไป สัญจรสะดวก ปลอดภัย -พัฒนาเส้นทางคมนาคม สู่ประชาคมอาเซียน	หมู่ที่ 4	กองช่าง
3	โครงการก่อสร้างถนน คสล. หมู่ที่ 4 บ้านแม่ลาว	- เพื่อให้ประชาชนในชุมชนและชาวบ้านทั่วไปได้ใช้ถนนสัญจรไปมาอย่างสะดวกรวดเร็วขึ้น และรองรับการเติบโตทางเศรษฐกิจกลุ่มประเทศอาเซียน+6 และ GMS	-ขนาดกว้าง 4.00 เมตร ยาวรวม 220.00 เมตร หนา 0.15 เมตร หรือมีพื้นที่รวมไม่น้อยกว่า 880.00 ตร.ม. สถานที่ดำเนินการ : ซอยไร่จันทรา	-	-	500,000 (งบ ทต.)	-	-	เพิ่มเส้นทางคมนาคม ขึ้นในหมู่บ้าน	-ประชาชนในชุมชนทั่วไป สัญจรสะดวก ปลอดภัย -พัฒนาเส้นทางคมนาคม สู่ประชาคมอาเซียน	หมู่ที่ 4	กองช่าง
4	โครงการวางท่อระบายน้ำ คสล. (ท่อคู่) หมู่ที่ 4 บ้านแม่ลาว	- ป้องกันน้ำท่วมขังถนนที่ราษฎรสัญจรไปมาภายในหมู่บ้าน - เพื่อให้น้ำไหลระบายได้สะดวก ป้องกันน้ำไหลเข้าบ้านราษฎรและพื้นที่ทำการเกษตร	-วางท่อระบายน้ำ คสล. (ท่อคู่) ศก. 1.00 เมตร พร้อมก่อสร้างบ่อพัก คสล. สถานที่ดำเนินการ : ฝั่งหนองบัว	-	-	500,000 (งบ ทต.)	-	-	มีจำนวน วางระบายน้ำ เพิ่มขึ้นลดปัญหา น้ำท่วมขัง	- น้ำระบายได้ทันท่วงที ไม่เอ่อล้นเข้าบ้านเรือนราษฎร - การสัญจรไปมาสะดวก ปลอดภัย	หมู่ที่ 4	กองช่าง

3. ยุทธศาสตร์ที่ 3 ด้านโครงสร้างพื้นฐาน

3.2 แผนงานอุตสาหกรรมและการโยธา

ที่	โครงการ	วัตถุประสงค์	เป้าหมาย (ผลผลิตของโครงการ)	งบประมาณ					ตัวชี้วัด (KPI)	ผลที่คาดว่าจะ ได้รับ	ที่มาของ โครงการ	หน่วยงาน รับผิดชอบหลัก
				2566 (บาท)	2567 (บาท)	2568 (บาท)	2569 (บาท)	2570 (บาท)				
5	โครงการวางท่อระบายน้ำ คสล. (ท่อคู่) หมู่ที่ 4 บ้านแม่ลาว	- ป้องกันน้ำท่วมขังถนนที่ราษฎร สัญจรไปมาภายในหมู่บ้าน - เพื่อให้มีน้ำไหลระบายได้สะดวก ป้องกันน้ำไหลเข้าบ้านราษฎรและ พื้นที่ทำการเกษตร	-วางท่อระบายน้ำ คสล. (ท่อคู่) ศก. 1.00 เมตร พร้อมก่อสร้างบ่อพัก คสล. สถานที่ดำเนินการ : ซอยเกษตร	-	-	500,000 (งบ ทต.)	-	-	มีจำนวน วางระบายน้ำ เพิ่มขึ้นลดปัญหา น้ำท่วมขัง	- น้ำระบายได้ทันทั่วทั้งที่ ไม่เอ่อล้นเข้าบ้านเรือนราษฎร - การสัญจรไปมาสะดวก ปลอดภัย	หมู่ที่ 4	กองช่าง
6	โครงการก่อสร้าง ถนน คสล. หมู่ที่ 4 บ้านแม่ลาว	- เพื่อให้ประชาชนในชุมชนและ ชาวบ้านทั่วไปได้ใช้ถนนสัญจรไปมา อย่างสะดวกรวดเร็วขึ้น และรองรับ การเติบโตทางเศรษฐกิจกลุ่มประเทศ อาเซียน+6 และ GMS	-ขนาดกว้าง 4.00 เมตร ยาว 220.00 เมตร หนา 0.15 เมตร หรือมีพื้นที่รวมไม่น้อยกว่า 880.00 ตร.ม. สถานที่ดำเนินการ : ซอยหน้าศูนย์ปฏิบัติธรรมเชิงทราย	-	-	-	500,000 (งบ ทต.)	-	เพิ่มเส้นทาง คมนาคม ขึ้นในหมู่บ้าน	-ประชาชนในชุมชนทั่วไป สัญจรสะดวก ปลอดภัย -พัฒนาเส้นทางคมนาคม สู่ประชาคมอาเซียน	หมู่ที่ 4	กองช่าง
7	โครงการปรับปรุงผิวทาง ด้วยแอสฟัลต์ติกคอนกรีต หมู่ที่ 4 บ้านแม่ลาว	- เพื่อให้ประชาชนในชุมชนและ ชาวบ้านทั่วไปได้ใช้ถนนสัญจรไปมา อย่างสะดวกรวดเร็วขึ้น และรองรับ การเติบโตทางเศรษฐกิจกลุ่มประเทศ อาเซียน+6 และ GMS	- ขนาดกว้าง 4.00 เมตร ยาว 310.00 เมตร หนา 0.05 เมตร หรือมีพื้นที่รวมไม่น้อยกว่า 1,240.00 ตร.ม. สถานที่ดำเนินการ : ซอยเกษตร	-	-	-	-	500,000 (งบ ทต.)	เพิ่มเส้นทาง คมนาคม ขึ้นในหมู่บ้าน 1 เส้นทาง	-ประชาชนในชุมชนทั่วไป สัญจรสะดวก ปลอดภัย -พัฒนาเส้นทางคมนาคม สู่ประชาคมอาเซียน	หมู่ที่ 4	กองช่าง
8	โครงการก่อสร้าง ถนน คสล. หมู่ที่ 4 บ้านแม่ลาว	- เพื่อให้ประชาชนในชุมชนและ ชาวบ้านทั่วไปได้ใช้ถนนสัญจรไปมา อย่างสะดวกรวดเร็วขึ้น และรองรับ การเติบโตทางเศรษฐกิจกลุ่มประเทศ อาเซียน+6 และ GMS	-ขนาดกว้าง 4.00 เมตร ยาว 220.00 เมตร หนา 0.15 เมตร หรือมีพื้นที่รวมไม่น้อยกว่า 880.00 ตร.ม. สถานที่ดำเนินการ : ซอยป่าไผ่	-	-	-	-	500,000 (งบ ทต.)	เพิ่มเส้นทาง คมนาคม ขึ้นในหมู่บ้าน	-ประชาชนในชุมชนทั่วไป สัญจรสะดวก ปลอดภัย -พัฒนาเส้นทางคมนาคม สู่ประชาคมอาเซียน	หมู่ที่ 4	กองช่าง

3. ยุทธศาสตร์ที่ 3 ด้านโครงสร้างพื้นฐาน

3.2 แผนงานอุตสาหกรรมและการโยธา

ที่	โครงการ	วัตถุประสงค์	เป้าหมาย (ผลผลิตของโครงการ)	งบประมาณ					ตัวชี้วัด (KPI)	ผลที่คาดว่าจะได้รับ	ที่มาของโครงการ	หน่วยงานรับผิดชอบหลัก
				2566 (บาท)	2567 (บาท)	2568 (บาท)	2569 (บาท)	2570 (บาท)				
1	โครงการก่อสร้างถนน คสล. หมู่ที่ 5 บ้านหนองยาว	- เพื่อให้ประชาชนในชุมชนและชาวบ้านทั่วไปได้ใช้ถนนสัญจรไปมาอย่างสะดวกรวดเร็วขึ้น และรองรับการเติบโตทางเศรษฐกิจกลุ่มประเทศอาเซียน+6 และ GMS	-ขนาดกว้าง 4.00 เมตร ยาว 222.00 เมตร หนา 0.15 เมตร หรือมีพื้นที่รวมไม่น้อยกว่า 888.00 ตร.ม. สถานที่ดำเนินการ : ซอย 5 อู่ช่างสุข	-	500,000 (งบ ทต.)	-	-	-	เพิ่มเส้นทางคมนาคม ขึ้นในหมู่บ้าน	-ประชาชนในชุมชนทั่วไป สัญจรสะดวก ปลอดภัย -พัฒนาเส้นทางคมนาคมสู่ประชาคมอาเซียน	หมู่ที่ 5	กองช่าง
2	โครงการก่อสร้างถนน คสล. หมู่ที่ 5 บ้านหนองยาว	- เพื่อให้ประชาชนในชุมชนและชาวบ้านทั่วไปได้ใช้ถนนสัญจรไปมาอย่างสะดวกรวดเร็วขึ้น และรองรับการเติบโตทางเศรษฐกิจกลุ่มประเทศอาเซียน+6 และ GMS	-ขนาดกว้าง 4.00 เมตร ยาว 58.00 เมตร หนา 0.15 เมตร หรือมีพื้นที่รวมไม่น้อยกว่า 232.00 ตร.ม. สถานที่ดำเนินการ : ซอย 3/2/1	-	128,500 (งบ ทต.)	-	-	-	เพิ่มเส้นทางคมนาคม ขึ้นในหมู่บ้าน	-ประชาชนในชุมชนทั่วไป สัญจรสะดวก ปลอดภัย -พัฒนาเส้นทางคมนาคมสู่ประชาคมอาเซียน	หมู่ที่ 5	กองช่าง
3	โครงการก่อสร้างถนน คสล. หมู่ที่ 5 บ้านหนองยาว	- เพื่อให้ประชาชนในชุมชนและชาวบ้านทั่วไปได้ใช้ถนนสัญจรไปมาอย่างสะดวกรวดเร็วขึ้น และรองรับการเติบโตทางเศรษฐกิจกลุ่มประเทศอาเซียน+6 และ GMS	-ขนาดกว้าง 4.00 เมตร ยาว 165.00 เมตร หนา 0.15 เมตร หรือมีพื้นที่รวมไม่น้อยกว่า 660.00 ตร.ม. สถานที่ดำเนินการ : ซอย 3/2	-	366,900 (งบ ทต.)	-	-	-	เพิ่มเส้นทางคมนาคม ขึ้นในหมู่บ้าน	-ประชาชนในชุมชนทั่วไป สัญจรสะดวก ปลอดภัย -พัฒนาเส้นทางคมนาคมสู่ประชาคมอาเซียน	หมู่ที่ 5	กองช่าง
4	โครงการก่อสร้างรางระบายน้ำ คสล. พร้อมฝาดปิด หมู่ที่ 5 บ้านหนองยาว	- ป้องกันน้ำท่วมขังถนนที่ราษฎรสัญจรไปมาภายในหมู่บ้าน - เพื่อให้มีน้ำไหลระบายได้สะดวก ป้องกันน้ำไหลเข้าบ้านราษฎรและพื้นที่ทำการเกษตร	-ขนาดกว้าง 0.30 เมตร ยาว 200.00 เมตร ลึกไม่น้อยกว่า 0.50 เมตร สถานที่ดำเนินการ : ซอย 3	-	497,300 (งบ ทต.)	-	-	-	มีจำนวน รางระบายน้ำ เพิ่มขึ้นลดปัญหา น้ำท่วมขัง จำนวน 1 จุด	- น้ำระบายได้ทันท่วงที ไม่เอ่อล้นเข้าบ้านเรือนราษฎร - การสัญจรไปมาสะดวก ปลอดภัย	หมู่ที่ 5	กองช่าง

3. ยุทธศาสตร์ที่ 3 ด้านโครงสร้างพื้นฐาน

3.2 แผนงานอุตสาหกรรมและการโยธา

ที่	โครงการ	วัตถุประสงค์	เป้าหมาย (ผลผลิตของโครงการ)	งบประมาณ					ตัวชี้วัด (KPI)	ผลที่คาดว่าจะได้รับ	ที่มาของโครงการ	หน่วยงาน รับผิดชอบหลัก
				2566 (บาท)	2567 (บาท)	2568 (บาท)	2569 (บาท)	2570 (บาท)				
5	โครงการก่อสร้าง รางระบายน้ำ คสล. พร้อมฝาปิด หมู่ที่ 5 บ้านหนองยาว	- ป้องกันน้ำท่วมขังถนนที่ราษฎร สัญจรไปมาภายในหมู่บ้าน - เพื่อให้น้ำไหลระบายได้สะดวก ป้องกันน้ำไหลเข้าบ้านราษฎรและ พื้นที่ทำการเกษตร	-ขนาดกว้าง 0.30 เมตร ยาว 200.00 เมตร ลึกไม่น้อยกว่า 0.50 เมตร สถานที่ดำเนินการ : ซอย 3/1	-	-	500,000 (งบ ทต.)	-	-	มีจำนวน รางระบายน้ำ เพิ่มขึ้นลดปัญหา น้ำท่วมขัง จำนวน 1 จุด	- น้ำระบายได้ทันทั่วทั้งที่ ไม่เอ่อล้นเข้าบ้านเรือนราษฎร - การสัญจรไปมาสะดวก ปลอดภัย	หมู่ที่ 5	กองช่าง
6	โครงการก่อสร้าง รางระบายน้ำ คสล. พร้อมฝาปิด หมู่ที่ 5 บ้านหนองยาว	- ป้องกันน้ำท่วมขังถนนที่ราษฎร สัญจรไปมาภายในหมู่บ้าน - เพื่อให้น้ำไหลระบายได้สะดวก ป้องกันน้ำไหลเข้าบ้านราษฎรและ พื้นที่ทำการเกษตร	-ขนาดกว้าง 0.30 เมตร ยาว 200.00 เมตร ลึกไม่น้อยกว่า 0.50 เมตร สถานที่ดำเนินการ : ซอยสหกรณ์รฐฯ	-	-	500,000 (งบ ทต.)	-	-	มีจำนวน รางระบายน้ำ เพิ่มขึ้นลดปัญหา น้ำท่วมขัง จำนวน 1 จุด	- น้ำระบายได้ทันทั่วทั้งที่ ไม่เอ่อล้นเข้าบ้านเรือนราษฎร - การสัญจรไปมาสะดวก ปลอดภัย	หมู่ที่ 5	กองช่าง
7	โครงการก่อสร้าง ถนน คสล. หมู่ที่ 5 บ้านหนองยาว	- เพื่อให้ประชาชนในชุมชนและ ชาวบ้านทั่วไปได้ใช้ถนนสัญจรไปมา อย่างสะดวกรวดเร็วขึ้น และรองรับ การเติบโตทางเศรษฐกิจกลุ่มประเทศ อาเซียน+6 และ GMS	-ขนาดกว้าง 4.00 เมตร ยาว 220.00 เมตร หนา 0.15 เมตร หรือมีพื้นที่รวมไม่น้อยกว่า 880.00 ตร.ม. สถานที่ดำเนินการ : ซอย 4/1 ,ซอย 4/2	-	-	500,000 (งบ ทต.)	-	-	เพิ่มเส้นทาง คมนาคม ขึ้นในหมู่บ้าน	-ประชาชนในชุมชนทั่วไป สัญจรสะดวก ปลอดภัย -พัฒนาเส้นทางคมนาคม สู่ประชาคมอาเซียน	หมู่ที่ 5	กองช่าง
8	โครงการขยายไหล่ทาง ถนน คสล. หมู่ที่ 5 บ้านหนองยาว	- เพื่อให้ประชาชนในชุมชนและ ชาวบ้านทั่วไปได้ใช้ถนนสัญจรไปมา อย่างสะดวกรวดเร็วขึ้น และรองรับ การเติบโตทางเศรษฐกิจกลุ่มประเทศ อาเซียน+6 และ GMS	- ขนาดกว้าง 1.50 เมตร ยาว 400.00 เมตร หนา 0.15 เมตร หรือมีพื้นที่รวมไม่น้อยกว่า 600.00 ตร.ม. สถานที่ดำเนินการ : ซอย 2 , ซอย 3	-	-	-	500,000 (งบ ทต.)	-	เพิ่มความกว้าง ของเส้นทาง คมนาคมในพื้นที่ หมู่บ้าน จำนวน 1 เส้นทาง	-ประชาชนในชุมชนทั่วไป สัญจรสะดวก ปลอดภัย -พัฒนาเส้นทางคมนาคม สู่ประชาคมอาเซียน	หมู่ที่ 5	กองช่าง

3. ยุทธศาสตร์ที่ 3 ด้านโครงสร้างพื้นฐาน

3.2 แผนงานอุตสาหกรรมและการโยธา

ที่	โครงการ	วัตถุประสงค์	เป้าหมาย (ผลผลิตของโครงการ)	งบประมาณ					ตัวชี้วัด (KPI)	ผลที่คาดว่าจะ ได้รับ	ที่มาของ โครงการ	หน่วยงาน รับผิดชอบหลัก
				2566 (บาท)	2567 (บาท)	2568 (บาท)	2569 (บาท)	2570 (บาท)				
9	โครงการขุดลอกลำเหมือง สาธารณะประโยชน์ หมู่ที่ 5 บ้านหนองยาว	- เพื่อป้องกันและแก้ไขปัญหาคูทกภัยในพื้นที่ตำบลท่าสาย	ขุดลอกลำเหมืองสาธารณะประโยชน์ ลำห้วยหนองยาว มีปริมาณขุดดินไม่น้อยกว่า 15,000 ลบ.ม. สถานที่ดำเนินการ : ลำห้วยหนองยาว	-	-	-	500,000 (งบ ทต.)	-	ลำห้วยมีการไหล ของน้ำได้ดี รวดเร็ว	ป้องกันและแก้ไขปัญหาคูทกภัยในพื้นที่	หมู่ที่ 5	กองช่าง
10	โครงการก่อสร้าง ถนน คสล. หมู่ที่ 5 บ้านหนองยาว	- เพื่อให้ประชาชนในชุมชนและ ชาวบ้านทั่วไปได้ใช้ถนนสัญจรไปมา อย่างสะดวกรวดเร็วขึ้น และรองรับ การเติบโตทางเศรษฐกิจกลุ่มประเทศ อาเซียน+6 และ GMS	-ขนาดกว้าง 4.00 เมตร ยาว 220.00 เมตร หนา 0.15 เมตร หรือมีพื้นที่รวมไม่น้อยกว่า 880.00 ตร.ม. สถานที่ดำเนินการ : ซอย 4/1	-	-	-	-	500,000 (งบ ทต.)	เพิ่มเส้นทาง คมนาคม ขึ้นในหมู่บ้าน	-ประชาชนในชุมชนทั่วไป สัญจรสะดวก ปลอดภัย -พัฒนาเส้นทางคมนาคม สู่ประชาคมอาเซียน	หมู่ที่ 5	กองช่าง
11	โครงการก่อสร้าง ถนน คสล. หมู่ที่ 5 บ้านหนองยาว	- เพื่อให้ประชาชนในชุมชนและ ชาวบ้านทั่วไปได้ใช้ถนนสัญจรไปมา อย่างสะดวกรวดเร็วขึ้น และรองรับ การเติบโตทางเศรษฐกิจกลุ่มประเทศ อาเซียน+6 และ GMS	-ขนาดกว้าง 4.00 เมตร ยาว 220.00 เมตร หนา 0.15 เมตร หรือมีพื้นที่รวมไม่น้อยกว่า 880.00 ตร.ม. สถานที่ดำเนินการ : ซอย 4/2	-	-	-	-	500,000 (งบ ทต.)	เพิ่มเส้นทาง คมนาคม ขึ้นในหมู่บ้าน	-ประชาชนในชุมชนทั่วไป สัญจรสะดวก ปลอดภัย -พัฒนาเส้นทางคมนาคม สู่ประชาคมอาเซียน	หมู่ที่ 5	กองช่าง
12	โครงการพัฒนาระบบเสียง ตามสายภายในหมู่บ้าน หมู่ที่ 5 บ้านหนองยาว	- เพื่อให้ประชาชนในชุมชน ได้รับข้อมูลข่าวสารได้อย่างทันท่วงที	ปรับปรุง ระบบเสียงตามสาย เพื่อใช้ในกิจการของหมู่บ้าน และประชาสัมพันธ์ โดยดำเนินการเปลี่ยน แก้ไข ปรับปรุง ระบบเสียงสามสาย สถานที่ดำเนินการ : หมู่ที่ 5 บ้านหนองยาว	-	-	-	-	500,000 (งบ ทต.)	เพิ่มจุดกระจาย เสียงภายใน หมู่บ้าน	ประชาชนได้รับฟังข้อมูล ข่าวสารได้อย่างชัดเจน	หมู่ที่ 5	กองช่าง

3. ยุทธศาสตร์ที่ 3 ด้านโครงสร้างพื้นฐาน

3.2 แผนงานอุตสาหกรรมและการโยธา

ที่	โครงการ	วัตถุประสงค์	เป้าหมาย (ผลผลิตของโครงการ)	งบประมาณ					ตัวชี้วัด (KPI)	ผลที่คาดว่าจะ ได้รับ	ที่มาของ โครงการ	หน่วยงาน รับผิดชอบหลัก
				2566 (บาท)	2567 (บาท)	2568 (บาท)	2569 (บาท)	2570 (บาท)				
1	โครงการพัฒนาระบบประปาหมู่บ้าน 6 บ้านหัวดอย	เพื่อให้มีแหล่งน้ำสำหรับเกษตรกรรม	พัฒนาระบบประปา ตามแบบแปลน ทด.ท่าสาย กำหนดสถานที่ดำเนินการ : ซอย 5/13	-	500,000 (งบ ทด.)	-	-	-	ประชาชนมีน้ำเพียงพอต่อการเกษตรกรรม	มีน้ำเพียงพอต่อการเกษตรและการแก้ไขปัญหาภัยแล้ง	หมู่ที่ 6	กองช่าง
2	โครงการก่อสร้างถนน คสล. หมู่ที่ 6 บ้านหัวดอย	- เพื่อให้ประชาชนในชุมชนและชาวบ้านทั่วไปได้ใช้ถนนสัญจรไปมาอย่างสะดวกรวดเร็วขึ้น และรองรับการเติบโตทางเศรษฐกิจกลุ่มประเทศอาเซียน+6 และ GMS	-ขนาดกว้าง 3.00 เมตร ยาว 90.00 เมตร หนา 0.15 เมตร หรือมีพื้นที่รวมไม่น้อยกว่า 270.00 ตร.ม. สถานที่ดำเนินการ : ซอย 5/5	-	151,300 (งบ ทด.)	-	-	-	เพิ่มเส้นทางคมนาคมขึ้นในหมู่บ้าน	-ประชาชนในชุมชนทั่วไปสัญจรสะดวก ปลอดภัย -พัฒนาเส้นทางคมนาคมสู่ประชาคมอาเซียน	หมู่ที่ 6	กองช่าง
3	โครงการก่อสร้างถนน คสล. หมู่ที่ 6 บ้านหัวดอย	- เพื่อให้ประชาชนในชุมชนและชาวบ้านทั่วไปได้ใช้ถนนสัญจรไปมาอย่างสะดวกรวดเร็วขึ้น และรองรับการเติบโตทางเศรษฐกิจกลุ่มประเทศอาเซียน+6 และ GMS	-ขนาดกว้าง 4.00 เมตร ยาว 144.00 เมตร หนา 0.15 เมตร หรือมีพื้นที่รวมไม่น้อยกว่า 576.00 ตร.ม. สถานที่ดำเนินการ : ซอย 5/4	-	328,300 (งบ ทด.)	-	-	-	เพิ่มเส้นทางคมนาคมขึ้นในหมู่บ้าน	-ประชาชนในชุมชนทั่วไปสัญจรสะดวก ปลอดภัย -พัฒนาเส้นทางคมนาคมสู่ประชาคมอาเซียน	หมู่ที่ 6	กองช่าง
4	โครงการก่อสร้างรางระบายน้ำ คสล. พร้อมฝาดปิด หมู่ที่ 6 บ้านหัวดอย	- ป้องกันน้ำท่วมขังถนนที่ราษฎรสัญจรไปมาภายในหมู่บ้าน - เพื่อให้มีน้ำไหลระบายได้สะดวก ป้องกันน้ำไหลเข้าบ้านราษฎรและพื้นที่ทำการเกษตร	-ขนาดกว้าง 0.30 เมตร ยาว 188.00 เมตร ลึกไม่น้อยกว่า 0.50 เมตร สถานที่ดำเนินการ : ซอย 2	-	458,000 (งบ ทด.)	-	-	-	มีจำนวนรางระบายน้ำเพิ่มขึ้นลดปัญหาน้ำท่วมขังจำนวน 1 จุด	- น้ำระบายได้ทันทั่วทั้งไป ไม่เอ่อล้นเข้าบ้านเรือนราษฎร - การสัญจรไปมาสะดวก ปลอดภัย	หมู่ที่ 6	กองช่าง
5	โครงการก่อสร้างถนน คสล. หมู่ที่ 6 บ้านหัวดอย	- เพื่อให้ประชาชนในชุมชนและชาวบ้านทั่วไปได้ใช้ถนนสัญจรไปมาอย่างสะดวกรวดเร็วขึ้น และรองรับการเติบโตทางเศรษฐกิจกลุ่มประเทศอาเซียน+6 และ GMS	-ขนาดกว้าง 4.00 เมตร ยาวรวม 212.00 เมตร หนา 0.15 เมตร หรือมีพื้นที่รวมไม่น้อยกว่า 848.00 ตร.ม. สถานที่ดำเนินการ : ซอย 5/6	-	-	177,000 (งบ ทด.)	-	-	เพิ่มเส้นทางคมนาคมขึ้นในหมู่บ้าน	-ประชาชนในชุมชนทั่วไปสัญจรสะดวก ปลอดภัย -พัฒนาเส้นทางคมนาคมสู่ประชาคมอาเซียน	หมู่ที่ 6	กองช่าง

3. ยุทธศาสตร์ที่ 3 ด้านโครงสร้างพื้นฐาน

3.2 แผนงานอุตสาหกรรมและการโยธา

ที่	โครงการ	วัตถุประสงค์	เป้าหมาย (ผลผลิตของโครงการ)	งบประมาณ					ตัวชี้วัด (KPI)	ผลที่คาดว่าจะได้รับ	ที่มาของโครงการ	หน่วยงานรับผิดชอบหลัก
				2566 (บาท)	2567 (บาท)	2568 (บาท)	2569 (บาท)	2570 (บาท)				
6	โครงการก่อสร้างถนน คสล. หมู่ที่ 6 บ้านหัวดอย	- เพื่อให้ประชาชนในชุมชนและชาวบ้านทั่วไปได้ใช้ถนนสัญจรไปมาอย่างสะดวกรวดเร็วขึ้น และรองรับการเติบโตทางเศรษฐกิจกลุ่มประเทศอาเซียน+6 และ GMS	-ขนาดกว้าง 4.00 เมตร ยาว 42.00 เมตร หนา 0.15 เมตร หรือมีพื้นที่รวมไม่น้อยกว่า 126.00 ตร.ม. สถานที่ดำเนินการ : ซอย 5/14	-	-	70,560 (งบ ทต.)	-	-	เพิ่มเส้นทางคมนาคม ขึ้นในหมู่บ้าน	-ประชาชนในชุมชนทั่วไป สัญจรสะดวก ปลอดภัย -พัฒนาเส้นทางคมนาคมสู่ประชาคมอาเซียน	หมู่ที่ 6	กองช่าง
7	โครงการก่อสร้างรางระบายน้ำ คสล. พร้อมฝาดปิด หมู่ที่ 6 บ้านหัวดอย	- ป้องกันน้ำท่วมขังถนนที่ราษฎรสัญจรไปมาภายในหมู่บ้าน - เพื่อให้น้ำไหลระบายได้สะดวก ป้องกันน้ำไหลเข้าบ้านราษฎรและพื้นที่ทำการเกษตร	-ขนาดกว้าง 0.30 เมตร ยาว 55.00 เมตร ลึกไม่น้อยกว่า 0.50 เมตร สถานที่ดำเนินการ : ซอย 4	-	-	137,500 (งบ ทต.)	-	-	มีจำนวนรางระบายน้ำ เพิ่มขึ้นลดปัญหา น้ำท่วมขัง จำนวน 1 จุด	- น้ำระบายได้ทันท่ว่งที่ ไม่เอ่อล้นเข้าบ้านเรือนราษฎร - การสัญจรไปมาสะดวก ปลอดภัย	หมู่ที่ 6	กองช่าง
8	โครงการปรับปรุงอาคารอเนกประสงค์ หมู่ที่ 6 บ้านหัวดอย	เพื่อให้มีพื้นที่ของอาคาร สำหรับการประชุมของหมู่บ้าน	ปรับปรุงอาคารจำนวน 1 หลัง รายละเอียดตามแบบแปลน ทต.ท่าสาย กำหนด สถานที่ดำเนินการ : อาคารอเนกประสงค์ ประจำหมู่บ้าน หมู่ที่ 6	-	-	-	500,000 (งบ ทต.)	-	มีสถานที่ที่สะดวก ปลอดภัย ในการใช้งาน ภายในหมู่บ้าน จำนวน 1 หลัง	-ปรับปรุงพื้นที่และสร้าง ความสะดวกในการ ในการใช้งานต่าง ๆ ของ หมู่บ้าน	หมู่ที่ 6	กองช่าง
9	โครงการพัฒนาระบบประปาหมู่บ้าน หมู่ที่ 6 บ้านหัวดอย	เพื่อให้ประชาชนมีน้ำใช้เพียงพอ ต่อการอุปโภค บริโภค และมีคุณภาพชีวิตที่ดีขึ้น	พัฒนาระบบประปาหมู่บ้าน รายละเอียดตามแบบแปลน ทต.ท่าสาย กำหนด สถานที่ดำเนินการ : ซอย 4 หมู่ที่ 6	-	-	-	500,000 (งบ ทต.)	-	จำนวนครัวเรือน มีน้ำใช้อย่าง เพียงพอ	ประชาชนมีน้ำไว้ใช้ อย่างเพียงพอ	หมู่ที่ 6	กองช่าง

3. ยุทธศาสตร์ที่ 3 ด้านโครงสร้างพื้นฐาน

3.2 แผนงานอุตสาหกรรมและการโยธา

ที่	โครงการ	วัตถุประสงค์	เป้าหมาย (ผลผลิตของโครงการ)	งบประมาณ					ตัวชี้วัด (KPI)	ผลที่คาดว่าจะได้รับ	ที่มาของโครงการ	หน่วยงานรับผิดชอบหลัก
				2566 (บาท)	2567 (บาท)	2568 (บาท)	2569 (บาท)	2570 (บาท)				
10	โครงการก่อสร้างถนน คสล. หมู่ที่ 6 บ้านหัวดอย	- เพื่อให้ประชาชนในชุมชนและชาวบ้านทั่วไปได้ใช้ถนนสัญจรไปมาอย่างสะดวกรวดเร็วขึ้น และรองรับการเติบโตทางเศรษฐกิจกลุ่มประเทศอาเซียน+6 และ GMS	-ขนาดกว้าง 4.00 เมตร ยาว 220.00 เมตร หนา 0.15 เมตร หรือมีพื้นที่รวมไม่น้อยกว่า 880.00 ตร.ม. สถานที่ดำเนินการ : ซอย 5/13, ซอย 5/10	-	-	-	500,000 (งบ ทต.)	-	เพิ่มเส้นทางคมนาคม ขึ้นในหมู่บ้าน	-ประชาชนในชุมชนทั่วไป สัญจรสะดวก ปลอดภัย -พัฒนาเส้นทางคมนาคมสู่ประชาคมอาเซียน	หมู่ที่ 6	กองช่าง
11	โครงการก่อสร้างรางระบายน้ำ คสล. พร้อมฝาปิด หมู่ที่ 6 บ้านหัวดอย	- ป้องกันน้ำท่วมขังถนนที่ราษฎรสัญจรไปมาภายในหมู่บ้าน - เพื่อให้น้ำไหลระบายได้สะดวก ป้องกันน้ำไหลเข้าบ้านราษฎรและพื้นที่ทำการเกษตร	-ขนาดกว้าง 0.30 เมตร ยาว 200.00 เมตร ลึกไม่น้อยกว่า 0.50 เมตร สถานที่ดำเนินการ : ซอย 5/5	-	-	-	-	500,000 (งบ ทต.)	มีจำนวน รางระบายน้ำ เพิ่มขึ้นลดปัญหา น้ำท่วมขัง จำนวน 1 จุด	- น้ำระบายได้ทันท่วงที ไม่เอ่อล้นเข้าบ้านเรือนราษฎร - การสัญจรไปมาสะดวก ปลอดภัย	หมู่ที่ 6	กองช่าง
12	โครงการก่อสร้างถนน คสล. หมู่ที่ 6 บ้านหัวดอย	- เพื่อให้ประชาชนในชุมชนและชาวบ้านทั่วไปได้ใช้ถนนสัญจรไปมาอย่างสะดวกรวดเร็วขึ้น และรองรับการเติบโตทางเศรษฐกิจกลุ่มประเทศอาเซียน+6 และ GMS	-ขนาดกว้าง 4.00 เมตร ยาว 220.00 เมตร หนา 0.15 เมตร หรือมีพื้นที่รวมไม่น้อยกว่า 880.00 ตร.ม. สถานที่ดำเนินการ : ซอย 3, 2/2, 5/1	-	-	-	-	500,000 (งบ ทต.)	เพิ่มเส้นทางคมนาคม ขึ้นในหมู่บ้าน	-ประชาชนในชุมชนทั่วไป สัญจรสะดวก ปลอดภัย -พัฒนาเส้นทางคมนาคมสู่ประชาคมอาเซียน	หมู่ที่ 6	กองช่าง
13	โครงการก่อสร้างรางระบายน้ำ คสล. พร้อมฝาปิด หมู่ที่ 6 บ้านหัวดอย	- ป้องกันน้ำท่วมขังถนนที่ราษฎรสัญจรไปมาภายในหมู่บ้าน - เพื่อให้น้ำไหลระบายได้สะดวก ป้องกันน้ำไหลเข้าบ้านราษฎรและพื้นที่ทำการเกษตร	-ขนาดกว้าง 0.30 เมตร ยาว 120.00 เมตร ลึกไม่น้อยกว่า 0.50 เมตร สถานที่ดำเนินการ : ซอย 3	-	-	-	-	300,000 (งบ ทต.)	มีจำนวน รางระบายน้ำ เพิ่มขึ้นลดปัญหา น้ำท่วมขัง จำนวน 1 จุด	- น้ำระบายได้ทันท่วงที ไม่เอ่อล้นเข้าบ้านเรือนราษฎร - การสัญจรไปมาสะดวก ปลอดภัย	หมู่ที่ 6	กองช่าง

3. ยุทธศาสตร์ที่ 3 ด้านโครงสร้างพื้นฐาน

3.2 แผนงานอุตสาหกรรมและการโยธา

ที่	โครงการ	วัตถุประสงค์	เป้าหมาย (ผลผลิตของโครงการ)	งบประมาณ					ตัวชี้วัด (KPI)	ผลที่คาดว่าจะได้รับ	ที่มาของโครงการ	หน่วยงาน รับผิดชอบหลัก
				2566 (บาท)	2567 (บาท)	2568 (บาท)	2569 (บาท)	2570 (บาท)				
1	โครงการก่อสร้างถนน คสล. หมู่ที่ 7 บ้านป่าหัด	- เพื่อให้ประชาชนในชุมชนและชาวบ้านทั่วไปได้ใช้ถนนสัญจรไปมาอย่างสะดวกรวดเร็วขึ้น และรองรับการเติบโตทางเศรษฐกิจกลุ่มประเทศอาเซียน+6 และ GMS	-ขนาดกว้าง 4.00 เมตร ยาว 188.00 เมตร หนา 0.15 เมตร หรือมีพื้นที่รวมไม่น้อยกว่า 752.00 ตร.ม. สถานที่ดำเนินการ : ซอยบ้านนายสวัสดิ์ ไชยประเสริฐ	-	427,400 (งบ ทต.)	-	-	-	เพิ่มเส้นทางคมนาคม ขึ้นในหมู่บ้าน	-ประชาชนในชุมชนทั่วไป สัญจรสะดวก ปลอดภัย -พัฒนาเส้นทางคมนาคม สู่ประชาคมอาเซียน	หมู่ที่ 7	กองช่าง
2	โครงการก่อสร้างถนน คสล. หมู่ที่ 7 บ้านป่าหัด	- เพื่อให้ประชาชนในชุมชนและชาวบ้านทั่วไปได้ใช้ถนนสัญจรไปมาอย่างสะดวกรวดเร็วขึ้น และรองรับการเติบโตทางเศรษฐกิจกลุ่มประเทศอาเซียน+6 และ GMS	-ขนาดกว้าง 2.50 เมตร ยาว 43.00 เมตร หนา 0.15 เมตร หรือมีพื้นที่รวมไม่น้อยกว่า 107.50 ตร.ม. สถานที่ดำเนินการ : ซอยบ้านนางอิน	-	61,000 (งบ ทต.)	-	-	-	เพิ่มเส้นทางคมนาคม ขึ้นในหมู่บ้าน	-ประชาชนในชุมชนทั่วไป สัญจรสะดวก ปลอดภัย -พัฒนาเส้นทางคมนาคม สู่ประชาคมอาเซียน	หมู่ที่ 7	กองช่าง
3	โครงการก่อสร้างถนน คสล. หมู่ที่ 7 บ้านป่าหัด	- เพื่อให้ประชาชนในชุมชนและชาวบ้านทั่วไปได้ใช้ถนนสัญจรไปมาอย่างสะดวกรวดเร็วขึ้น และรองรับการเติบโตทางเศรษฐกิจกลุ่มประเทศอาเซียน+6 และ GMS	-ขนาดกว้าง 4.00 เมตร ยาว 48.00 เมตร หนา 0.15 เมตร หรือมีพื้นที่รวมไม่น้อยกว่า 192.00 ตร.ม. สถานที่ดำเนินการ : ซอยบ้านนายสมศักดิ์	-	108,200 (งบ ทต.)	-	-	-	เพิ่มเส้นทางคมนาคม ขึ้นในหมู่บ้าน	-ประชาชนในชุมชนทั่วไป สัญจรสะดวก ปลอดภัย -พัฒนาเส้นทางคมนาคม สู่ประชาคมอาเซียน	หมู่ที่ 7	กองช่าง
4	โครงการก่อสร้างถนน คสล. หมู่ที่ 7 บ้านป่าหัด	- เพื่อให้ประชาชนในชุมชนและชาวบ้านทั่วไปได้ใช้ถนนสัญจรไปมาอย่างสะดวกรวดเร็วขึ้น และรองรับการเติบโตทางเศรษฐกิจกลุ่มประเทศอาเซียน+6 และ GMS	-ขนาดกว้าง 5.00 เมตร ยาว 153.00 เมตร หนา 0.15 เมตร หรือมีพื้นที่รวมไม่น้อยกว่า 765.00 ตร.ม. สถานที่ดำเนินการ : ซอยสันหนองบัว	-	447,600 (งบ ทต.)	-	-	-	เพิ่มเส้นทางคมนาคม ขึ้นในหมู่บ้าน	-ประชาชนในชุมชนทั่วไป สัญจรสะดวก ปลอดภัย -พัฒนาเส้นทางคมนาคม สู่ประชาคมอาเซียน	หมู่ที่ 7	กองช่าง

3. ยุทธศาสตร์ที่ 3 ด้านโครงสร้างพื้นฐาน

3.2 แผนงานอุตสาหกรรมและการโยธา

ที่	โครงการ	วัตถุประสงค์	เป้าหมาย (ผลผลิตของโครงการ)	งบประมาณ					ตัวชี้วัด (KPI)	ผลที่คาดว่าจะได้รับ	ที่มาของโครงการ	หน่วยงาน รับผิดชอบหลัก
				2566 (บาท)	2567 (บาท)	2568 (บาท)	2569 (บาท)	2570 (บาท)				
5	โครงการก่อสร้าง รางระบายน้ำ คสล. พร้อมฝาบด หมู่ที่ 7 บ้านป่าหัด	- ป้องกันน้ำท่วมขังถนนที่ราษฎร สัญจรไปมาภายในหมู่บ้าน - เพื่อให้หน้าไหลระบายได้สะดวก ป้องกันน้ำไหลเข้าบ้านราษฎรและ พื้นที่ทำการเกษตร	-ขนาดกว้าง 0.30 เมตร ยาว 36.00 เมตร ลึกไม่น้อยกว่า 0.50 เมตร สถานที่ดำเนินการ : ซอยข้างสะพานแม่น้ำลาว	-	88,400 (งบ ทต.)	-	-	-	มีจำนวน รางระบายน้ำ เพิ่มขึ้นลดปัญหา น้ำท่วมขัง จำนวน 1 จุด	- น้ำระบายได้ทันเวลาที่ ไม่เอ่อล้นเข้าบ้านเรือนราษฎร - การสัญจรไปมาสะดวก ปลอดภัย	หมู่ที่ 7	กองช่าง
6	โครงการก่อสร้าง รางระบายน้ำ คสล. พร้อมฝาบด หมู่ที่ 7 บ้านป่าหัด	- ป้องกันน้ำท่วมขังถนนที่ราษฎร สัญจรไปมาภายในหมู่บ้าน - เพื่อให้หน้าไหลระบายได้สะดวก ป้องกันน้ำไหลเข้าบ้านราษฎรและ พื้นที่ทำการเกษตร	-ขนาดกว้าง 0.30 เมตร ยาว 150.00 เมตร ลึกไม่น้อยกว่า 0.50 เมตร สถานที่ดำเนินการ : ซอยหนองไฮ ซ้ำบ้านนางอุษา ถึง บ้านนาทิพย์วรรณ	-	366,700 (งบ ทต.)	-	-	-	มีจำนวน รางระบายน้ำ เพิ่มขึ้นลดปัญหา น้ำท่วมขัง จำนวน 1 จุด	- น้ำระบายได้ทันเวลาที่ ไม่เอ่อล้นเข้าบ้านเรือนราษฎร - การสัญจรไปมาสะดวก ปลอดภัย	หมู่ที่ 7	กองช่าง
7	โครงการก่อสร้าง รางระบายน้ำ คสล. พร้อมฝาบด หมู่ที่ 7 บ้านป่าหัด	- ป้องกันน้ำท่วมขังถนนที่ราษฎร สัญจรไปมาภายในหมู่บ้าน - เพื่อให้หน้าไหลระบายได้สะดวก ป้องกันน้ำไหลเข้าบ้านราษฎรและ พื้นที่ทำการเกษตร	-ขนาดกว้าง 0.30 เมตร ยาว 188.00 เมตร ลึกไม่น้อยกว่า 0.50 เมตร สถานที่ดำเนินการ : ซอยหนองไฮ หน้าบ้านนายสวัสดิ์ ไชยประเสริฐ	-	-	470,000 (งบ ทต.)	-	-	มีจำนวน รางระบายน้ำ เพิ่มขึ้นลดปัญหา น้ำท่วมขัง จำนวน 1 จุด	- น้ำระบายได้ทันเวลาที่ ไม่เอ่อล้นเข้าบ้านเรือนราษฎร - การสัญจรไปมาสะดวก ปลอดภัย	หมู่ที่ 7	กองช่าง
8	โครงการพัฒนาระบบเสียง ตามสายภายในหมู่บ้าน หมู่ที่ 7 บ้านป่าหัด	- เพื่อให้ประชาชนในชุมชน ได้รับข้อมูลข่าวสารได้อย่างทันเวลาที่	ปรับปรุง ระบบเสียงตามสาย เพื่อใช้ในกิจการของหมู่บ้าน และประชาสัมพันธ์ โดยดำเนินการเปลี่ยน แก๊ซ ปรับปรุง ระบบเสียงสามสาย สถานที่ดำเนินการ : หมู่ที่ 7 บ้านป่าหัด	-	-	500,000 (งบ ทต.)	-	-	เพิ่มจุดกระจาย เสียงภายใน หมู่บ้าน	ประชาชนได้รับฟังข้อมูล ข่าวสารได้อย่างชัดเจน	หมู่ที่ 7	กองช่าง

3. ยุทธศาสตร์ที่ 3 ด้านโครงสร้างพื้นฐาน

3.2 แผนงานอุตสาหกรรมและการโยธา

ที่	โครงการ	วัตถุประสงค์	เป้าหมาย (ผลผลิตของโครงการ)	งบประมาณ					ตัวชี้วัด (KPI)	ผลที่คาดว่าจะได้รับ	ที่มาของโครงการ	หน่วยงานรับผิดชอบหลัก
				2566 (บาท)	2567 (บาท)	2568 (บาท)	2569 (บาท)	2570 (บาท)				
9	โครงการก่อสร้างระบบประปาหอสูง หมู่ที่ 7 บ้านป่าหัด	เพื่อให้ประชาชนมีน้ำใช้เพียงพอต่อการอุปโภค บริโภค และมีคุณภาพชีวิตที่ดีขึ้น	-ก่อสร้างระบบประปาหอสูงชมพูแปญ พร้อมระบบจ่ายน้ำ รายละเอียดตามแบบแปลน ทด.ทำสายกำหนด สถานที่ดำเนินการ : สันหนองบัว หมู่ที่ 7	-	-	-	500,000 (งบ ทต.)	-	จำนวนครัวเรือน มีน้ำใช้อย่างเพียงพอ	ประชาชนมีน้ำไว้ใช้ อย่างเพียงพอ	หมู่ที่ 7	กองช่าง
10	โครงการปรับปรุง/ต่อเติมอาคารโรงเก็บของ หมู่ที่ 7 บ้านป่าหัด	เพื่อให้มีพื้นที่ของอาคารสำหรับในการเก็บของหมู่บ้าน	ปรับปรุง/ต่อเติมอาคารโรงเก็บของ จำนวน 1 หลัง รายละเอียดตามแบบแปลน ทด.ทำสายกำหนด สถานที่ดำเนินการ : อาคารโรงเก็บของ หมู่ที่ 7	-	-	-	500,000 (งบ ทต.)	-	มีสถานที่ที่สะดวก ปลอดภัย ในการใช้งาน ภายในหมู่บ้าน จำนวน 1 หลัง	-ปรับปรุงพื้นที่และสร้าง ความสะดวกในการใช้งานต่าง ๆ ของหมู่บ้าน	หมู่ที่ 7	กองช่าง
11	โครงการก่อสร้างถนน คสล. หมู่ที่ 7 บ้านป่าหัด	- เพื่อให้ประชาชนในชุมชนและชาวบ้านทั่วไปได้ใช้ถนนสัญจรไปมาอย่างสะดวกรวดเร็วขึ้น และรองรับการเติบโตทางเศรษฐกิจกลุ่มประเทศอาเซียน+6 และ GMS	-ขนาดกว้าง 5.00 เมตร ยาว 170.00 เมตร หนา 0.15 เมตร หรือมีพื้นที่รวมไม่น้อยกว่า 850.00 ตร.ม. สถานที่ดำเนินการ : ซอยสันหนองบัว (ต่อจากจุดเดิม)	-	-	-	500,000 (งบ ทต.)	-	เพิ่มเส้นทางคมนาคม ขึ้นในหมู่บ้าน	-ประชาชนในชุมชนทั่วไป สัญจรสะดวก ปลอดภัย -พัฒนาเส้นทางคมนาคมสู่ประชาคมอาเซียน	หมู่ที่ 7	กองช่าง
12	โครงการก่อสร้างถนน คสล. หมู่ที่ 7 บ้านป่าหัด	- เพื่อให้ประชาชนในชุมชนและชาวบ้านทั่วไปได้ใช้ถนนสัญจรไปมาอย่างสะดวกรวดเร็วขึ้น และรองรับการเติบโตทางเศรษฐกิจกลุ่มประเทศอาเซียน+6 และ GMS	-ขนาดกว้าง 4.00 เมตร ยาว 220.00 เมตร หนา 0.15 เมตร หรือมีพื้นที่รวมไม่น้อยกว่า 880.00 ตร.ม. สถานที่ดำเนินการ : ซอยหน้าบ้านนายจาย อินดีะ	-	-	-	-	500,000 (งบ ทต.)	เพิ่มเส้นทางคมนาคม ขึ้นในหมู่บ้าน	-ประชาชนในชุมชนทั่วไป สัญจรสะดวก ปลอดภัย -พัฒนาเส้นทางคมนาคมสู่ประชาคมอาเซียน	หมู่ที่ 7	กองช่าง

3. ยุทธศาสตร์ที่ 3 ด้านโครงสร้างพื้นฐาน

3.2 แผนงานอุตสาหกรรมและการโยธา

ที่	โครงการ	วัตถุประสงค์	เป้าหมาย (ผลผลิตของโครงการ)	งบประมาณ					ตัวชี้วัด (KPI)	ผลที่คาดว่าจะได้รับ	ที่มาของโครงการ	หน่วยงาน รับผิดชอบหลัก
				2566 (บาท)	2567 (บาท)	2568 (บาท)	2569 (บาท)	2570 (บาท)				
1	โครงการก่อสร้าง รางระบายน้ำ คลส. พร้อมฝายปิด หมู่ที่ 8 บ้านห้วยบง	- ป้องกันน้ำท่วมขังถนนที่ราษฎร สัญจรไปมาภายในหมู่บ้าน - เพื่อให้น้ำไหลระบายได้สะดวก ป้องกันน้ำไหลเข้าบ้านราษฎรและ พื้นที่ทำการเกษตร	-ขนาดกว้าง 0.30 เมตร ยาว 200.00 เมตร ลึกไม่น้อยกว่า 0.50 เมตร สถานที่ดำเนินการ : บ้านทุ่งผาย ซอยบ้านนายวันดี มหาวิทยาลัย	-	500,000 (งบ ทต.)	-	-	-	มีจำนวน รางระบายน้ำ เพิ่มขึ้นลดปัญหา น้ำท่วมขัง จำนวน 1 จุด	- น้ำระบายได้ทันทั่วทั้งที่ ไม่เอ่อล้นเข้าบ้านเรือนราษฎร - การสัญจรไปมาสะดวก ปลอดภัย	หมู่ที่ 8	กองช่าง
2	โครงการก่อสร้าง ถนน คลส. หมู่ที่ 8 บ้านห้วยบง	- เพื่อให้ประชาชนในชุมชนและ ชาวบ้านทั่วไปได้ใช้ถนนสัญจรไปมา อย่างสะดวกรวดเร็วขึ้น และรองรับ การเติบโตทางเศรษฐกิจกลุ่มประเทศ อาเซียน+6 และ GMS	-ขนาดกว้าง 3.50-4.00 เมตร ยาว 242.00 เมตร หนา 0.15 เมตร หรือมีพื้นที่รวมไม่น้อยกว่า 883.00 ตร.ม. สถานที่ดำเนินการ : ซอย 1	-	500,000 (งบ ทต.)	-	-	-	เพิ่มเส้นทาง คมนาคม ขึ้นในหมู่บ้าน	-ประชาชนในชุมชนทั่วไป สัญจรสะดวก ปลอดภัย -พัฒนาเส้นทางคมนาคม สู่ประชาคมอาเซียน	หมู่ที่ 8	กองช่าง
3	โครงการก่อสร้าง ถนน คลส. หมู่ที่ 8 บ้านห้วยบง	- เพื่อให้ประชาชนในชุมชนและ ชาวบ้านทั่วไปได้ใช้ถนนสัญจรไปมา อย่างสะดวกรวดเร็วขึ้น และรองรับ การเติบโตทางเศรษฐกิจกลุ่มประเทศ อาเซียน+6 และ GMS	-ขนาดกว้าง 4.00 เมตร ยาว 53.00 เมตร หนา 0.15 เมตร หรือมีพื้นที่รวมไม่น้อยกว่า 212.00 ตร.ม. สถานที่ดำเนินการ : ซอย 19	-	120,000 (งบ ทต.)	-	-	-	เพิ่มเส้นทาง คมนาคม ขึ้นในหมู่บ้าน	-ประชาชนในชุมชนทั่วไป สัญจรสะดวก ปลอดภัย -พัฒนาเส้นทางคมนาคม สู่ประชาคมอาเซียน	หมู่ที่ 8	กองช่าง
4	โครงการก่อสร้าง ถนน คลส. หมู่ที่ 8 บ้านห้วยบง	- เพื่อให้ประชาชนในชุมชนและ ชาวบ้านทั่วไปได้ใช้ถนนสัญจรไปมา อย่างสะดวกรวดเร็วขึ้น และรองรับ การเติบโตทางเศรษฐกิจกลุ่มประเทศ อาเซียน+6 และ GMS	-ขนาดกว้าง 4.00 เมตร ยาว 53.00 เมตร หนา 0.15 เมตร หรือมีพื้นที่รวมไม่น้อยกว่า 212.00 ตร.ม. สถานที่ดำเนินการ : ซอยพุดตาล	-	120,000 (งบ ทต.)	-	-	-	เพิ่มเส้นทาง คมนาคม ขึ้นในหมู่บ้าน	-ประชาชนในชุมชนทั่วไป สัญจรสะดวก ปลอดภัย -พัฒนาเส้นทางคมนาคม สู่ประชาคมอาเซียน	หมู่ที่ 8	กองช่าง

3. ยุทธศาสตร์ที่ 3 ด้านโครงสร้างพื้นฐาน

3.2 แผนงานอุตสาหกรรมและการโยธา

ที่	โครงการ	วัตถุประสงค์	เป้าหมาย (ผลผลิตของโครงการ)	งบประมาณ					ตัวชี้วัด (KPI)	ผลที่คาดว่าจะได้รับ	ที่มาของโครงการ	หน่วยงาน รับผิดชอบหลัก
				2566 (บาท)	2567 (บาท)	2568 (บาท)	2569 (บาท)	2570 (บาท)				
5	โครงการก่อสร้างถนน คสล. หมู่ที่ 8 บ้านห้วยบง	- เพื่อให้ประชาชนในชุมชนและชาวบ้านทั่วไปได้ใช้ถนนสัญจรไปมาอย่างสะดวกรวดเร็วขึ้น และรองรับการเติบโตทางเศรษฐกิจกลุ่มประเทศอาเซียน+6 และ GMS	-ขนาดกว้าง 3.50 เมตร ยาว 50.00 เมตร หนา 0.15 เมตร หรือมีพื้นที่รวมไม่น้อยกว่า 175.00 ตร.ม. สถานที่ดำเนินการ : ซอย 10	-	99,500 (งบ ทต.)	-	-	-	เพิ่มเส้นทางคมนาคม ขึ้นในหมู่บ้าน	-ประชาชนในชุมชนทั่วไป สัญจรสะดวก ปลอดภัย -พัฒนาเส้นทางคมนาคมสู่ประชาคมอาเซียน	หมู่ที่ 8	กองช่าง
6	โครงการก่อสร้างถนน คสล. หมู่ที่ 8 บ้านห้วยบง	- เพื่อให้ประชาชนในชุมชนและชาวบ้านทั่วไปได้ใช้ถนนสัญจรไปมาอย่างสะดวกรวดเร็วขึ้น และรองรับการเติบโตทางเศรษฐกิจกลุ่มประเทศอาเซียน+6 และ GMS	-ขนาดกว้าง 4.00 เมตร ยาว 70.00 เมตร หนา 0.15 เมตร หรือมีพื้นที่รวมไม่น้อยกว่า 280.00 ตร.ม. สถานที่ดำเนินการ : ซอยป่าช้า	-	160,500 (งบ ทต.)	-	-	-	เพิ่มเส้นทางคมนาคม ขึ้นในหมู่บ้าน	-ประชาชนในชุมชนทั่วไป สัญจรสะดวก ปลอดภัย -พัฒนาเส้นทางคมนาคมสู่ประชาคมอาเซียน	หมู่ที่ 8	กองช่าง
7	โครงการก่อสร้างรางระบายน้ำ คสล. พร้อมฝาบด หมู่ที่ 8 บ้านห้วยบง	- ป้องกันน้ำท่วมขังถนนที่ราษฎรสัญจรไปมาภายในหมู่บ้าน - เพื่อให้น้ำไหลระบายได้สะดวก ป้องกันน้ำไหลเข้าบ้านราษฎรและพื้นที่ทำการเกษตร	-ขนาดกว้าง 0.30 เมตร ยาว 94.00 เมตร ลึกไม่น้อยกว่า 0.50 เมตร สถานที่ดำเนินการ : บ้านทุ่งผาย ต่อจากของเดิม	-	-	235,000 (งบ ทต.)	-	-	มีจำนวนรางระบายน้ำ เพิ่มขึ้นลดปัญหา น้ำท่วมขัง จำนวน 1 จุด	- น้ำระบายได้ทันทั่วทั้งที่ ไม่เอ่อล้นเข้าบ้านเรือนราษฎร - การสัญจรไปมาสะดวก ปลอดภัย	หมู่ที่ 8	กองช่าง
8	โครงการก่อสร้างถนน คสล. หมู่ที่ 8 บ้านห้วยบง	- เพื่อให้ประชาชนในชุมชนและชาวบ้านทั่วไปได้ใช้ถนนสัญจรไปมาอย่างสะดวกรวดเร็วขึ้น และรองรับการเติบโตทางเศรษฐกิจกลุ่มประเทศอาเซียน+6 และ GMS	-ขนาดกว้าง 4.00 เมตร ยาว 220.00 เมตร หนา 0.15 เมตร หรือมีพื้นที่รวมไม่น้อยกว่า 880.00 ตร.ม. สถานที่ดำเนินการ : ซอย 1, ซอยป่าช้า	-	-	500,000 (งบ ทต.)	-	-	เพิ่มเส้นทางคมนาคม ขึ้นในหมู่บ้าน	-ประชาชนในชุมชนทั่วไป สัญจรสะดวก ปลอดภัย -พัฒนาเส้นทางคมนาคมสู่ประชาคมอาเซียน	หมู่ที่ 8	กองช่าง

3. ยุทธศาสตร์ที่ 3 ด้านโครงสร้างพื้นฐาน

3.2 แผนงานอุตสาหกรรมและการโยธา

ที่	โครงการ	วัตถุประสงค์	เป้าหมาย (ผลผลิตของโครงการ)	งบประมาณ					ตัวชี้วัด (KPI)	ผลที่คาดว่าจะได้รับ	ที่มาของโครงการ	หน่วยงานรับผิดชอบหลัก
				2566 (บาท)	2567 (บาท)	2568 (บาท)	2569 (บาท)	2570 (บาท)				
9	โครงการปรับปรุงผิวจราจรหินคลุกในพื้นที่หมู่ที่ 8 บ้านห้วยบง	- เพื่อให้ประชาชนในชุมชนและชาวบ้านทั่วไปได้ใช้ถนนสัญจรไปมาอย่างสะดวกรวดเร็วขึ้น และรองรับการเติบโตทางเศรษฐกิจกลุ่มประเทศอาเซียน+6 และ GMS	-ปรับปรุงถนนสายเพื่อการเกษตร โดยการลงหินคลุกพร้อมปรับเกลี่ยหรือมีปริมาณหินคลุกไม่น้อยกว่า 800.00 ลบ.ม. สถานที่ดำเนินการ : ถนนสายเพื่อการเกษตร หมู่ที่ 8 บ้านห้วยบง	-	-	-	500,000 (งบ ทต.)	-	มีเส้นทางการสัญจรทุกเส้นทางได้รับการปรับปรุงด้วยการลงหินคลุก	-ประชาชนในชุมชนทั่วไปสัญจรสะดวก ปลอดภัย -พัฒนาเส้นทางคมนาคมสู่ประชาคมอาเซียน	หมู่ที่ 8	กองช่าง
10	โครงการก่อสร้างรางระบายน้ำ คสล. พร้อมฝาปิด หมู่ที่ 8 บ้านห้วยบง	- ป้องกันน้ำท่วมขังถนนที่ราษฎรสัญจรไปมาภายในหมู่บ้าน - เพื่อให้หน้าไหลระบายได้สะดวก ป้องกันน้ำไหลเข้าบ้านราษฎรและพื้นที่ทำการเกษตร	-ขนาดกว้าง 0.30 เมตร ยาว 200.00 เมตร ลึกไม่น้อยกว่า 0.50 เมตร สถานที่ดำเนินการ : ถนนสายหลัก ตั้งแต่สามแยกวัดศรีดอนชัย ฝั่งซ้าย	-	-	-	500,000 (งบ ทต.)	-	มีจำนวนรางระบายน้ำเพิ่มขึ้นลดปัญหา น้ำท่วมขัง จำนวน 1 จุด	- น้ำระบายได้ทันทั่วทั้งที่ไม่เอ่อล้นเข้าบ้านเรือนราษฎร - การสัญจรไปมาสะดวก ปลอดภัย	หมู่ที่ 8	กองช่าง
11	โครงการติดตั้งระบบไฟฟ้าพลังงานแสงอาทิตย์ (โซลาร์) หมู่ที่ 8 บ้านห้วยบง	เพื่อให้ประชาชนมีไฟฟ้าใช้เพียงพอและมีคุณภาพชีวิตที่ดีขึ้น	- ติดตั้งระบบไฟฟ้าพลังงานแสงอาทิตย์ (โซลาร์) ตามแบบแปลน ทต.ทำสายกำหนด จำนวน 15 จุด สถานที่ดำเนินการ : หมู่ที่ 8 บ้านห้วยบง	-	-	-	-	500,000 (งบ ทต.)	ทุกเส้นทางได้รับการติดตั้งระบบไฟฟ้าส่องสว่างอย่างทั่วถึง	-ประชาชนในชุมชนทั่วไปสัญจรสะดวก ปลอดภัย -พัฒนาเส้นทางคมนาคมสู่ประชาคมอาเซียน	หมู่ที่ 8	กองช่าง
12	โครงการก่อสร้างรางระบายน้ำ คสล. พร้อมฝาปิด หมู่ที่ 8 บ้านห้วยบง	- ป้องกันน้ำท่วมขังถนนที่ราษฎรสัญจรไปมาภายในหมู่บ้าน - เพื่อให้หน้าไหลระบายได้สะดวก ป้องกันน้ำไหลเข้าบ้านราษฎรและพื้นที่ทำการเกษตร	-ขนาดกว้าง 0.30 เมตร ยาว 200.00 เมตร ลึกไม่น้อยกว่า 0.50 เมตร สถานที่ดำเนินการ : ถนนสายหลัก (ทุ่งฝาย) บ้านลุงเขียว ฝั่งขวา ต่อจากจุดเดิม	-	-	-	-	500,000 (งบ ทต.)	มีจำนวนรางระบายน้ำเพิ่มขึ้นลดปัญหา น้ำท่วมขัง จำนวน 1 จุด	- น้ำระบายได้ทันทั่วทั้งที่ไม่เอ่อล้นเข้าบ้านเรือนราษฎร - การสัญจรไปมาสะดวก ปลอดภัย	หมู่ที่ 8	กองช่าง

3. ยุทธศาสตร์ที่ 3 ด้านโครงสร้างพื้นฐาน

3.2 แผนงานอุตสาหกรรมและการโยธา

ที่	โครงการ	วัตถุประสงค์	เป้าหมาย (ผลผลิตของโครงการ)	งบประมาณ					ตัวชี้วัด (KPI)	ผลที่คาดว่าจะ ได้รับ	ที่มาของ โครงการ	หน่วยงาน รับผิดชอบหลัก
				2566 (บาท)	2567 (บาท)	2568 (บาท)	2569 (บาท)	2570 (บาท)				
1	โครงการก่อสร้างถนน คสล. หมู่ที่ 9 บ้านเขื่อนแก้ว	- เพื่อให้ประชาชนในชุมชนและชาวบ้านทั่วไปได้ใช้ถนนสัญจรไปมาอย่างสะดวกรวดเร็วขึ้น และรองรับการเติบโตทางเศรษฐกิจกลุ่มประเทศอาเซียน+6 และ GMS	-ขนาดกว้าง 4.00 เมตร ยาว 222.00 เมตร หนา 0.15 เมตร หรือมีพื้นที่รวมไม่น้อยกว่า 888.00 ตร.ม. สถานที่ดำเนินการ : ซอยวัดเกาะแก้ว	-	500,000 (งบ ทต.)	-	-	-	เพิ่มเส้นทางคมนาคม ขึ้นในหมู่บ้าน	-ประชาชนในชุมชนทั่วไป สัญจรสะดวก ปลอดภัย -พัฒนาเส้นทางคมนาคม สู่ประชาคมอาเซียน	หมู่ที่ 9	กองช่าง
2	โครงการก่อสร้างถนน คสล. หมู่ที่ 9 บ้านเขื่อนแก้ว	- เพื่อให้ประชาชนในชุมชนและชาวบ้านทั่วไปได้ใช้ถนนสัญจรไปมาอย่างสะดวกรวดเร็วขึ้น และรองรับการเติบโตทางเศรษฐกิจกลุ่มประเทศอาเซียน+6 และ GMS	-ขนาดกว้าง 4.00 เมตร ยาว 140.00 เมตร หนา 0.15 เมตร หรือมีพื้นที่รวมไม่น้อยกว่า 560.00 ตร.ม. สถานที่ดำเนินการ : ซอยลาหู่ เชื่อมซอยสมเด็จ	-	324,000 (งบ ทต.)	-	-	-	เพิ่มเส้นทางคมนาคม ขึ้นในหมู่บ้าน	-ประชาชนในชุมชนทั่วไป สัญจรสะดวก ปลอดภัย -พัฒนาเส้นทางคมนาคม สู่ประชาคมอาเซียน	หมู่ที่ 9	กองช่าง
3	โครงการก่อสร้างถนน คสล. หมู่ที่ 9 บ้านเขื่อนแก้ว	- เพื่อให้ประชาชนในชุมชนและชาวบ้านทั่วไปได้ใช้ถนนสัญจรไปมาอย่างสะดวกรวดเร็วขึ้น และรองรับการเติบโตทางเศรษฐกิจกลุ่มประเทศอาเซียน+6 และ GMS	-ขนาดกว้าง 5.00 เมตร ยาว 168.00 เมตร หนา 0.15 เมตร หรือมีพื้นที่รวมไม่น้อยกว่า 840.00 ตร.ม. สถานที่ดำเนินการ : ซอยสุสาน	-	499,800 (งบ ทต.)	-	-	-	เพิ่มเส้นทางคมนาคม ขึ้นในหมู่บ้าน	-ประชาชนในชุมชนทั่วไป สัญจรสะดวก ปลอดภัย -พัฒนาเส้นทางคมนาคม สู่ประชาคมอาเซียน	หมู่ที่ 9	กองช่าง
4	โครงการก่อสร้างถนน คสล. หมู่ที่ 9 บ้านเขื่อนแก้ว	- เพื่อให้ประชาชนในชุมชนและชาวบ้านทั่วไปได้ใช้ถนนสัญจรไปมาอย่างสะดวกรวดเร็วขึ้น และรองรับการเติบโตทางเศรษฐกิจกลุ่มประเทศอาเซียน+6 และ GMS	-ขนาดกว้าง 3.00 เมตร ยาว 58.00 เมตร หนา 0.15 เมตร หรือมีพื้นที่รวมไม่น้อยกว่า 174.00 ตร.ม. สถานที่ดำเนินการ : ซอยลาหู่/1	-	99,300 (งบ ทต.)	-	-	-	เพิ่มเส้นทางคมนาคม ขึ้นในหมู่บ้าน	-ประชาชนในชุมชนทั่วไป สัญจรสะดวก ปลอดภัย -พัฒนาเส้นทางคมนาคม สู่ประชาคมอาเซียน	หมู่ที่ 9	กองช่าง

3. ยุทธศาสตร์ที่ 3 ด้านโครงสร้างพื้นฐาน

3.2 แผนงานอุตสาหกรรมและการโยธา

ที่	โครงการ	วัตถุประสงค์	เป้าหมาย (ผลผลิตของโครงการ)	งบประมาณ					ตัวชี้วัด (KPI)	ผลที่คาดว่าจะได้รับ	ที่มาของโครงการ	หน่วยงานรับผิดชอบหลัก
				2566 (บาท)	2567 (บาท)	2568 (บาท)	2569 (บาท)	2570 (บาท)				
5	โครงการพัฒนาระบบประปาภายในหมู่บ้าน หมู่ที่ 9 บ้านเขื่อนแก้ว	เพื่อให้ประชาชนมีน้ำใช้เพียงพอต่อการอุปโภค บริโภค และมีคุณภาพชีวิตที่ดีขึ้น	- พัฒนาระบบประปาตามแบบแปลน ทต.ท่าสาย กำหนดสถานที่ดำเนินการ : หมู่ที่ 9 บ้านเขื่อนแก้ว	-	-	500,000 (งบ ทต.)	-	-	จำนวนครัวเรือนมีน้ำใช้อย่างเพียงพอ	ประชาชนมีน้ำไว้ใช้อย่างเพียงพอ	หมู่ที่ 9	กองช่าง
6	โครงการปรับปรุงต่อเติมศาลาประกอบพิธีศพ หมู่ที่ 9 บ้านเขื่อนแก้ว	เพื่อให้มีพื้นที่ของอาคาร/ศาลาศาสนพิธี สำหรับประกอบพิธีฌาปนกิจศพ	- ปรับปรุงต่อเติมศาลาประกอบพิธีศพ จำนวน 1 หลังตามแบบแปลน ทต.ท่าสาย กำหนดสถานที่ดำเนินการ : สุสาน หมู่ที่ 9 บ้านเขื่อนแก้ว	-	-	500,000 (งบ ทต.)	-	-	มีศาลาประกอบพิธีในสุสานพร้อมใช้งานจำนวน 1 หลัง	-ปรับปรุงพื้นที่และสร้างความสะดวกในการใช้งานต่าง ๆ ของฌาปนสถาน	หมู่ที่ 9	กองช่าง
7	โครงการก่อสร้างถนน คสล. หมู่ที่ 9 บ้านเขื่อนแก้ว	- เพื่อให้ประชาชนในชุมชนและชาวบ้านทั่วไปได้ใช้ถนนสัญจรไปมาอย่างสะดวกรวดเร็วขึ้น และรองรับการเติบโตทางเศรษฐกิจกลุ่มประเทศอาเซียน+6 และ GMS	-ขนาดกว้าง 4.00 เมตร ยาว 220.00 เมตร หนา 0.15 เมตร หรือมีพื้นที่รวมไม่น้อยกว่า 880.00 ตร.ม. สถานที่ดำเนินการ : ซอย 2	-	-	500,000 (งบ ทต.)	-	-	เพิ่มเส้นทางคมนาคมขึ้นในหมู่บ้าน	-ประชาชนในชุมชนทั่วไปสัญจรสะดวก ปลอดภัย -พัฒนาเส้นทางคมนาคมสู่ประชาคมอาเซียน	หมู่ที่ 9	กองช่าง
8	โครงการพัฒนาระบบเสียงตามสายภายในหมู่บ้าน หมู่ที่ 9 บ้านเขื่อนแก้ว	- เพื่อให้ประชาชนในชุมชนได้รับข้อมูลข่าวสารได้อย่างทันท่วงที	ปรับปรุง ระบบเสียงตามสาย เพื่อใช้ในกิจการของหมู่บ้าน และประชาสัมพันธ์ โดยดำเนินการเปลี่ยน แก๊ซ ปรับปรุงระบบเสียงสามสาย สถานที่ดำเนินการ : หมู่ที่ 9 บ้านเขื่อนแก้ว	-	-	-	500,000 (งบ ทต.)	-	เพิ่มจุดกระจายเสียงภายในหมู่บ้าน	ประชาชนได้รับฟังข้อมูลข่าวสารได้อย่างชัดเจน	หมู่ที่ 9	กองช่าง
9	โครงการก่อสร้างถนน คสล. หมู่ที่ 9 บ้านเขื่อนแก้ว	- เพื่อให้ประชาชนในชุมชนและชาวบ้านทั่วไปได้ใช้ถนนสัญจรไปมาอย่างสะดวกรวดเร็วขึ้น และรองรับการเติบโตทางเศรษฐกิจกลุ่มประเทศอาเซียน+6 และ GMS	-ขนาดกว้าง 4.00 เมตร ยาว 220.00 เมตร หนา 0.15 เมตร หรือมีพื้นที่รวมไม่น้อยกว่า 880.00 ตร.ม. สถานที่ดำเนินการ : ซอยทุ่งรวงทอง, ซอยสมเด็จ, ซอยเกษตร	-	-	-	500,000 (งบ ทต.)	-	เพิ่มเส้นทางคมนาคมขึ้นในหมู่บ้าน	-ประชาชนในชุมชนทั่วไปสัญจรสะดวก ปลอดภัย -พัฒนาเส้นทางคมนาคมสู่ประชาคมอาเซียน	หมู่ที่ 9	กองช่าง

3. ยุทธศาสตร์ที่ 3 ด้านโครงสร้างพื้นฐาน

3.2 แผนงานอุตสาหกรรมและการโยธา

ที่	โครงการ	วัตถุประสงค์	เป้าหมาย (ผลผลิตของโครงการ)	งบประมาณ					ตัวชี้วัด (KPI)	ผลที่คาดว่าจะได้รับ	ที่มาของโครงการ	หน่วยงานรับผิดชอบหลัก
				2566 (บาท)	2567 (บาท)	2568 (บาท)	2569 (บาท)	2570 (บาท)				
10	โครงการก่อสร้างศาลาอเนกประสงค์ หมู่ที่ 9 บ้านเขื่อนแก้ว	เพื่อให้มีอาคารสำหรับงานต่าง ๆ ของชุมชน	ก่อสร้างศาลาอเนกประสงค์ จำนวน 1 หลัง ตามแบบแปลน ทต.ท่าสาย กำหนดสถานที่ดำเนินการ : หมู่ที่ 9 บ้านเขื่อนแก้ว	-	-	-	-	500,000 (งบ ทต.)	มีสถานที่ที่สะดวก ปลอดภัย ในการใช้งาน ภายในหมู่บ้าน จำนวน 1 หลัง	-สร้างพื้นที่เพื่อดำเนิน ในการใช้งานต่าง ๆ ของ หมู่บ้าน	หมู่ที่ 9	กองช่าง
11	โครงการก่อสร้างถนน คสล. หมู่ที่ 9 บ้านเขื่อนแก้ว	- เพื่อให้ประชาชนในชุมชนและชาวบ้านทั่วไปได้ใช้ถนนสัญจรไปมาอย่างสะดวกรวดเร็วขึ้น และรองรับการเติบโตทางเศรษฐกิจกลุ่มประเทศอาเซียน+6 และ GMS	-ขนาดกว้าง 4.00 เมตร ยาว 220.00 เมตร หนา 0.15 เมตร หรือมีพื้นที่รวมไม่น้อยกว่า 880.00 ตร.ม. สถานที่ดำเนินการ : ซอยสระหลวง	-	-	-	-	500,000 (งบ ทต.)	เพิ่มเส้นทางคมนาคม ขึ้นในหมู่บ้าน	-ประชาชนในชุมชนทั่วไป สัญจรสะดวก ปลอดภัย -พัฒนาเส้นทางคมนาคมสู่ประชาคมอาเซียน	หมู่ที่ 9	กองช่าง
12	โครงการก่อสร้างถนน คสล. หมู่ที่ 9 บ้านเขื่อนแก้ว	- เพื่อให้ประชาชนในชุมชนและชาวบ้านทั่วไปได้ใช้ถนนสัญจรไปมาอย่างสะดวกรวดเร็วขึ้น และรองรับการเติบโตทางเศรษฐกิจกลุ่มประเทศอาเซียน+6 และ GMS	-ขนาดกว้าง 4.00 เมตร ยาว 220.00 เมตร หนา 0.15 เมตร หรือมีพื้นที่รวมไม่น้อยกว่า 880.00 ตร.ม. สถานที่ดำเนินการ : ซอยเกษตร (หน้าบ้านนายพิชัย)	-	-	-	-	500,000 (งบ ทต.)	เพิ่มเส้นทางคมนาคม ขึ้นในหมู่บ้าน	-ประชาชนในชุมชนทั่วไป สัญจรสะดวก ปลอดภัย -พัฒนาเส้นทางคมนาคมสู่ประชาคมอาเซียน	หมู่ที่ 9	กองช่าง
13	โครงการก่อสร้างถนน คสล. หมู่ที่ 9 บ้านเขื่อนแก้ว	- เพื่อให้ประชาชนในชุมชนและชาวบ้านทั่วไปได้ใช้ถนนสัญจรไปมาอย่างสะดวกรวดเร็วขึ้น และรองรับการเติบโตทางเศรษฐกิจกลุ่มประเทศอาเซียน+6 และ GMS	-ขนาดกว้าง 4.00 เมตร ยาว 220.00 เมตร หนา 0.15 เมตร หรือมีพื้นที่รวมไม่น้อยกว่า 880.00 ตร.ม. สถานที่ดำเนินการ : ซอย 3 ริมตอย เชื่อมซอยเกษตร	-	-	-	-	500,000 (งบ ทต.)	เพิ่มเส้นทางคมนาคม ขึ้นในหมู่บ้าน	-ประชาชนในชุมชนทั่วไป สัญจรสะดวก ปลอดภัย -พัฒนาเส้นทางคมนาคมสู่ประชาคมอาเซียน	หมู่ที่ 9	กองช่าง

3. ยุทธศาสตร์ที่ 3 ด้านโครงสร้างพื้นฐาน

3.2 แผนงานอุตสาหกรรมและการโยธา

ที่	โครงการ	วัตถุประสงค์	เป้าหมาย (ผลผลิตของโครงการ)	งบประมาณ					ตัวชี้วัด (KPI)	ผลที่คาดว่าจะได้รับ	ที่มาของ โครงการ	หน่วยงาน รับผิดชอบหลัก
				2566 (บาท)	2567 (บาท)	2568 (บาท)	2569 (บาท)	2570 (บาท)				
1	โครงการก่อสร้างถนน คสล. หมู่ที่ 10 บ้านห้วยอ้อม	- เพื่อให้ประชาชนในชุมชนและชาวบ้านทั่วไปได้ใช้ถนนสัญจรไปมาอย่างสะดวกรวดเร็วขึ้น และรองรับการเติบโตทางเศรษฐกิจกลุ่มประเทศอาเซียน+6 และ GMS	ขนาดกว้าง 4.00 เมตร ยาว 134.00 เมตร หนา 0.15 เมตร หรือมีพื้นที่ไม่น้อยกว่า 536.00 ตร.ม. สถานที่ดำเนินการ : ซอย 14	-	299,000 (งบ ทต.)	-	-	-	เพิ่มเส้นทางคมนาคม ขึ้นในหมู่บ้าน	-ประชาชนในชุมชนทั่วไป สัญจรสะดวก ปลอดภัย -พัฒนาเส้นทางคมนาคม สู่ประชาคมอาเซียน	หมู่ที่ 10	กองช่าง
2	โครงการก่อสร้างถนน คสล. หมู่ที่ 10 บ้านห้วยอ้อม	- เพื่อให้ประชาชนในชุมชนและชาวบ้านทั่วไปได้ใช้ถนนสัญจรไปมาอย่างสะดวกรวดเร็วขึ้น และรองรับการเติบโตทางเศรษฐกิจกลุ่มประเทศอาเซียน+6 และ GMS	ขนาดกว้าง 3.00-4.00 เมตร ยาว 158.00 เมตร หนา 0.15 เมตร หรือมีพื้นที่ไม่น้อยกว่า 602.00 ตร.ม. สถานที่ดำเนินการ : ซอย 9, 9/1, 9/2	-	333,500 (งบ ทต.)	-	-	-	เพิ่มเส้นทางคมนาคม ขึ้นในหมู่บ้าน	-ประชาชนในชุมชนทั่วไป สัญจรสะดวก ปลอดภัย -พัฒนาเส้นทางคมนาคม สู่ประชาคมอาเซียน	หมู่ที่ 10	กองช่าง
3	โครงการก่อสร้างถนน คสล. หมู่ที่ 10 บ้านห้วยอ้อม	- เพื่อให้ประชาชนในชุมชนและชาวบ้านทั่วไปได้ใช้ถนนสัญจรไปมาอย่างสะดวกรวดเร็วขึ้น และรองรับการเติบโตทางเศรษฐกิจกลุ่มประเทศอาเซียน+6 และ GMS	ขนาดกว้าง 4.00 เมตร ยาว 150.00 เมตร หนา 0.15 เมตร หรือมีพื้นที่ไม่น้อยกว่า 600.00 ตร.ม. สถานที่ดำเนินการ : ซอย 4	-	335,500 (งบ ทต.)	-	-	-	เพิ่มเส้นทางคมนาคม ขึ้นในหมู่บ้าน	-ประชาชนในชุมชนทั่วไป สัญจรสะดวก ปลอดภัย -พัฒนาเส้นทางคมนาคม สู่ประชาคมอาเซียน	หมู่ที่ 10	กองช่าง
4	โครงการก่อสร้างถนน คสล. หมู่ที่ 10 บ้านห้วยอ้อม	- เพื่อให้ประชาชนในชุมชนและชาวบ้านทั่วไปได้ใช้ถนนสัญจรไปมาอย่างสะดวกรวดเร็วขึ้น และรองรับการเติบโตทางเศรษฐกิจกลุ่มประเทศอาเซียน+6 และ GMS	ขนาดกว้าง 4.00 เมตร ยาว 60.00 เมตร หนา 0.15 เมตร หรือมีพื้นที่ไม่น้อยกว่า 240.00 ตร.ม. สถานที่ดำเนินการ : ซอย 5	-	132,000 (งบ ทต.)	-	-	-	เพิ่มเส้นทางคมนาคม ขึ้นในหมู่บ้าน	-ประชาชนในชุมชนทั่วไป สัญจรสะดวก ปลอดภัย -พัฒนาเส้นทางคมนาคม สู่ประชาคมอาเซียน	หมู่ที่ 10	กองช่าง

3. ยุทธศาสตร์ที่ 3 ด้านโครงสร้างพื้นฐาน

3.2 แผนงานอุตสาหกรรมและการโยธา

ที่	โครงการ	วัตถุประสงค์	เป้าหมาย (ผลผลิตของโครงการ)	งบประมาณ					ตัวชี้วัด (KPI)	ผลที่คาดว่าจะได้รับ	ที่มาของโครงการ	หน่วยงาน รับผิดชอบหลัก
				2566 (บาท)	2567 (บาท)	2568 (บาท)	2569 (บาท)	2570 (บาท)				
5	โครงการพัฒนาระบบเสียงตามสายภายในหมู่บ้าน หมู่ที่ 10 บ้านห้วยอ้อม	- เพื่อให้ประชาชนในชุมชนได้รับข้อมูลข่าวสารได้อย่างทันทั่วทั้งหมู่บ้าน	ปรับปรุง ระบบเสียงตามสาย เพื่อใช้ในกิจการของหมู่บ้าน และประชาสัมพันธ์ โดยดำเนินการเปลี่ยน แก๊ซ ปรับปรุงระบบเสียงสามสาย สถานที่ดำเนินการ : หมู่ที่ 10 บ้านห้วยอ้อม	-	-	100,000 (งบ ทด.)	-	-	เพิ่มจุดกระจายเสียงภายในหมู่บ้าน	ประชาชนได้รับฟังข้อมูลข่าวสารได้อย่างชัดเจน	หมู่ที่ 10	กองช่าง
6	โครงการก่อสร้างถนน คสล. หมู่ที่ 10 บ้านห้วยอ้อม	- เพื่อให้ประชาชนในชุมชนและชาวบ้านทั่วไปได้ใช้ถนนสัญจรไปมาอย่างสะดวกรวดเร็วขึ้น และรองรับการเติบโตทางเศรษฐกิจกลุ่มประเทศอาเซียน+6 และ GMS	ขนาดกว้าง 4.00 เมตร ยาว 220.00 เมตร หนา 0.15 เมตร หรือมีพื้นที่ไม่น้อยกว่า 880.00 ตร.ม. สถานที่ดำเนินการ : ซอย 14 เชื่อม ถนนทางเข้าสำนักปฏิบัติธรรมพิศุญธารธรรมสถาน	-	-	500,000 (งบ ทด.)	-	-	เพิ่มเส้นทางคมนาคม ชั้นในหมู่บ้าน	-ประชาชนในชุมชนทั่วไป สัญจรสะดวก ปลอดภัย -พัฒนาเส้นทางคมนาคม สู่ประชาคมอาเซียน	หมู่ที่ 10	กองช่าง
7	โครงการก่อสร้างถนน คสล. หมู่ที่ 10 บ้านห้วยอ้อม	- เพื่อให้ประชาชนในชุมชนและชาวบ้านทั่วไปได้ใช้ถนนสัญจรไปมาอย่างสะดวกรวดเร็วขึ้น และรองรับการเติบโตทางเศรษฐกิจกลุ่มประเทศอาเซียน+6 และ GMS	ขนาดกว้าง 4.00 เมตร ยาว 220.00 เมตร หนา 0.15 เมตร หรือมีพื้นที่ไม่น้อยกว่า 880.00 ตร.ม. สถานที่ดำเนินการ : ซอย 10	-	-	500,000 (งบ ทด.)	-	-	เพิ่มเส้นทางคมนาคม ชั้นในหมู่บ้าน	-ประชาชนในชุมชนทั่วไป สัญจรสะดวก ปลอดภัย -พัฒนาเส้นทางคมนาคม สู่ประชาคมอาเซียน	หมู่ที่ 10	กองช่าง
8	โครงการพัฒนาระบบประปาภูเขา หมู่ที่ 10 บ้านห้วยอ้อม	เพื่อให้ประชาชนมีน้ำใช้เพียงพอต่อการอุปโภค บริโภค และมีคุณภาพชีวิตที่ดีขึ้น	พัฒนาระบบประปาภูเขา ตามแบบแปลนทด.ท่าสายกำหนด สถานที่ดำเนินการ : ซอย 9, ถนนสายหลัก	-	-	-	500,000 (งบ ทด.)	-	จำนวนครัวเรือน มีน้ำใช้อย่าง เพียงพอ	ประชาชนมีน้ำไว้ใช้ อย่างเพียงพอ	หมู่ที่ 10	กองช่าง

3. ยุทธศาสตร์ที่ 3 ด้านโครงสร้างพื้นฐาน

3.2 แผนงานอุตสาหกรรมและการโยธา

ที่	โครงการ	วัตถุประสงค์	เป้าหมาย (ผลผลิตของโครงการ)	งบประมาณ					ตัวชี้วัด (KPI)	ผลที่คาดว่าจะได้รับ	ที่มาของโครงการ	หน่วยงานรับผิดชอบหลัก
				2566 (บาท)	2567 (บาท)	2568 (บาท)	2569 (บาท)	2570 (บาท)				
9	โครงการก่อสร้างถนน คสล. หมู่ที่ 10 บ้านห้วยอ้อม	- เพื่อให้ประชาชนในชุมชนและชาวบ้านทั่วไปได้ใช้ถนนสัญจรไปมาอย่างสะดวกรวดเร็วขึ้น และรองรับการเติบโตทางเศรษฐกิจกลุ่มประเทศอาเซียน+6 และ GMS	ขนาดกว้าง 5.00 เมตร ยาว 170.00 เมตร หนา 0.15 เมตร หรือมีพื้นที่ไม่น้อยกว่า 850.00 ตร.ม. สถานที่ดำเนินการ : ซอยไอนติม	-	-	-	500,000 (งบ ทต.)	-	เพิ่มเส้นทางคมนาคมขึ้นในหมู่บ้าน	-ประชาชนในชุมชนทั่วไป สัญจรสะดวก ปลอดภัย -พัฒนาเส้นทางคมนาคมสู่ประชาคมอาเซียน	หมู่ที่ 10	กองช่าง
10	โครงการก่อสร้างถนน คสล. หมู่ที่ 10 บ้านห้วยอ้อม	- เพื่อให้ประชาชนในชุมชนและชาวบ้านทั่วไปได้ใช้ถนนสัญจรไปมาอย่างสะดวกรวดเร็วขึ้น และรองรับการเติบโตทางเศรษฐกิจกลุ่มประเทศอาเซียน+6 และ GMS	ขนาดกว้าง 4.00 เมตร ยาว 220.00 เมตร หนา 0.15 เมตร หรือมีพื้นที่ไม่น้อยกว่า 880.00 ตร.ม. สถานที่ดำเนินการ : ซอย 13, 14, 15	-	-	-	-	500,000 (งบ ทต.)	เพิ่มเส้นทางคมนาคมขึ้นในหมู่บ้าน	-ประชาชนในชุมชนทั่วไป สัญจรสะดวก ปลอดภัย -พัฒนาเส้นทางคมนาคมสู่ประชาคมอาเซียน	หมู่ที่ 10	กองช่าง
11	โครงการก่อสร้างถนน คสล. หมู่ที่ 10 บ้านห้วยอ้อม	- เพื่อให้ประชาชนในชุมชนและชาวบ้านทั่วไปได้ใช้ถนนสัญจรไปมาอย่างสะดวกรวดเร็วขึ้น และรองรับการเติบโตทางเศรษฐกิจกลุ่มประเทศอาเซียน+6 และ GMS	ขนาดกว้าง 4.00 เมตร ยาว 220.00 เมตร หนา 0.15 เมตร หรือมีพื้นที่ไม่น้อยกว่า 880.00 ตร.ม. สถานที่ดำเนินการ : ซอยสุสาน	-	-	-	-	500,000 (งบ ทต.)	เพิ่มเส้นทางคมนาคมขึ้นในหมู่บ้าน	-ประชาชนในชุมชนทั่วไป สัญจรสะดวก ปลอดภัย -พัฒนาเส้นทางคมนาคมสู่ประชาคมอาเซียน	หมู่ที่ 10	กองช่าง
12	โครงการก่อสร้างถนน คสล. หมู่ที่ 10 บ้านห้วยอ้อม	- เพื่อให้ประชาชนในชุมชนและชาวบ้านทั่วไปได้ใช้ถนนสัญจรไปมาอย่างสะดวกรวดเร็วขึ้น และรองรับการเติบโตทางเศรษฐกิจกลุ่มประเทศอาเซียน+6 และ GMS	ขนาดกว้าง 4.00 เมตร ยาว 220.00 เมตร หนา 0.15 เมตร หรือมีพื้นที่ไม่น้อยกว่า 880.00 ตร.ม. สถานที่ดำเนินการ : ซอย 2/2	-	-	-	-	500,000 (งบ ทต.)	เพิ่มเส้นทางคมนาคมขึ้นในหมู่บ้าน	-ประชาชนในชุมชนทั่วไป สัญจรสะดวก ปลอดภัย -พัฒนาเส้นทางคมนาคมสู่ประชาคมอาเซียน	หมู่ที่ 10	กองช่าง
13	วางระบายน้ำ คสล. พร้อมบ่อพัก หมู่ที่ 10 บ้านห้วยอ้อม	สัญจรไปมาภายในหมู่บ้าน - เพื่อให้น้ำไหลระบายได้สะดวก ป้องกันน้ำไหลเข้าบ้านราษฎรและพื้นที่ทำการเกษตร	วางท่อระบายน้ำ คสล. ขนาดเส้นผ่าศูนย์กลาง 1.00 เมตร จำนวน 16 ท่อน พร้อมบ่อพัก จำนวน 2 บ่อ สถานที่ดำเนินการ : ซอย 2/2	-	-	-	-	118,000 (งบ ทต.)	วางระบายน้ำ เพิ่มขึ้นลดปัญหา น้ำท่วมขัง จำนวน 1 จุด	ไม่เอ่อล้นเข้าบ้านเรือนราษฎร - การสัญจรไปมาสะดวก ปลอดภัย	หมู่ที่ 10	กองช่าง

3. ยุทธศาสตร์ที่ 3 ด้านโครงสร้างพื้นฐาน

3.2 แผนงานอุตสาหกรรมและการโยธา

ที่	โครงการ	วัตถุประสงค์	เป้าหมาย (ผลผลิตของโครงการ)	งบประมาณ					ตัวชี้วัด (KPI)	ผลที่คาดว่าจะได้รับ	ที่มาของโครงการ	หน่วยงานรับผิดชอบหลัก
				2566 (บาท)	2567 (บาท)	2568 (บาท)	2569 (บาท)	2570 (บาท)				
1	โครงการก่อสร้างถนน คสล. หมู่ที่ 11 บ้านเวียงคุ่ม	- เพื่อให้ประชาชนในชุมชนและชาวบ้านทั่วไปได้ใช้ถนนสัญจรไปมาอย่างสะดวกรวดเร็วขึ้น และรองรับการเติบโตทางเศรษฐกิจกลุ่มประเทศอาเซียน+6 และ GMS	-ขนาดกว้าง 4.00 เมตร ยาว 45.00 เมตร หนา 0.15 เมตร หรือมีพื้นที่รวมไม่น้อยกว่า 180.00 ตร.ม. สถานที่ดำเนินการ : ซอย 7	-	108,600 (งบ ทต.)	-	-	-	เพิ่มเส้นทางคมนาคม ขึ้นในหมู่บ้าน	-ประชาชนในชุมชนทั่วไป สัญจรสะดวก ปลอดภัย -พัฒนาเส้นทางคมนาคม สู่ประชาคมอาเซียน	หมู่ที่ 11	กองช่าง
2	โครงการก่อสร้างถนน คสล. หมู่ที่ 11 บ้านเวียงคุ่ม	- เพื่อให้ประชาชนในชุมชนและชาวบ้านทั่วไปได้ใช้ถนนสัญจรไปมาอย่างสะดวกรวดเร็วขึ้น และรองรับการเติบโตทางเศรษฐกิจกลุ่มประเทศอาเซียน+6 และ GMS	-ขนาดกว้าง 4.00 เมตร ยาว 216.00 เมตร หนา 0.15 เมตร หรือมีพื้นที่รวมไม่น้อยกว่า 864.00 ตร.ม. สถานที่ดำเนินการ : ซอย 8/3	-	496,800 (งบ ทต.)	-	-	-	เพิ่มเส้นทางคมนาคม ขึ้นในหมู่บ้าน	-ประชาชนในชุมชนทั่วไป สัญจรสะดวก ปลอดภัย -พัฒนาเส้นทางคมนาคม สู่ประชาคมอาเซียน	หมู่ที่ 11	กองช่าง
3	โครงการก่อสร้างรางระบายน้ำ คสล. พร้อมฝาปิด หมู่ที่ 11 บ้านเวียงคุ่ม	- ป้องกันน้ำท่วมขังถนนที่ราษฎรสัญจรไปมาภายในหมู่บ้าน - เพื่อให้หน้าไหลระบายได้สะดวก ป้องกันน้ำไหลเข้าบ้านราษฎรและพื้นที่ทำการเกษตร	-ขนาดกว้าง 0.30 เมตร ยาว 155.00 เมตร ลึกไม่น้อยกว่า 0.50 เมตร สถานที่ดำเนินการ : ซอย 8/1	-	377,700 (งบ ทต.)	-	-	-	มีจำนวน รางระบายน้ำ เพิ่มขึ้นลดปัญหา น้ำท่วมขัง จำนวน 1 จุด	- น้ำระบายได้ทันท่วงที ไม่เอ่อล้นเข้าบ้านเรือนราษฎร - การสัญจรไปมาสะดวก ปลอดภัย	หมู่ที่ 11	กองช่าง
4	โครงการก่อสร้างรางระบายน้ำ คสล. พร้อมฝาปิด หมู่ที่ 11 บ้านเวียงคุ่ม	- ป้องกันน้ำท่วมขังถนนที่ราษฎรสัญจรไปมาภายในหมู่บ้าน - เพื่อให้หน้าไหลระบายได้สะดวก ป้องกันน้ำไหลเข้าบ้านราษฎรและพื้นที่ทำการเกษตร	-ขนาดกว้าง 0.30 เมตร ยาว 205.00 เมตร ลึกไม่น้อยกว่า 0.50 เมตร สถานที่ดำเนินการ : ซอย 8	-	499,600 (งบ ทต.)	-	-	-	มีจำนวน รางระบายน้ำ เพิ่มขึ้นลดปัญหา น้ำท่วมขัง จำนวน 1 จุด	- น้ำระบายได้ทันท่วงที ไม่เอ่อล้นเข้าบ้านเรือนราษฎร - การสัญจรไปมาสะดวก ปลอดภัย	หมู่ที่ 11	กองช่าง

3. ยุทธศาสตร์ที่ 3 ด้านโครงสร้างพื้นฐาน

3.2 แผนงานอุตสาหกรรมและการโยธา

ที่	โครงการ	วัตถุประสงค์	เป้าหมาย (ผลผลิตของโครงการ)	งบประมาณ					ตัวชี้วัด (KPI)	ผลที่คาดว่าจะได้รับ	ที่มาของโครงการ	หน่วยงาน รับผิดชอบหลัก
				2566 (บาท)	2567 (บาท)	2568 (บาท)	2569 (บาท)	2570 (บาท)				
5	โครงการก่อสร้างถนน คสล. หมู่ที่ 11 บ้านเวียงคุ้ม	- เพื่อให้ประชาชนในชุมชนและชาวบ้านทั่วไปได้ใช้ถนนสัญจรไปมาอย่างสะดวกรวดเร็วขึ้น และรองรับการเติบโตทางเศรษฐกิจกลุ่มประเทศอาเซียน+6 และ GMS	-ขนาดกว้าง 4.00 เมตร ยาว 220.00 เมตร หนา 0.15 เมตร หรือมีพื้นที่รวมไม่น้อยกว่า 880.00 ตร.ม. สถานที่ดำเนินการ : ซอยทรัพย์มงคล	-	-	-	500,000 (งบ ทต.)	-	เพิ่มเส้นทางคมนาคม ขึ้นในหมู่บ้าน	-ประชาชนในชุมชนทั่วไป สัญจรสะดวก ปลอดภัย -พัฒนาเส้นทางคมนาคม สู่ประชาคมอาเซียน	หมู่ที่ 11	กองช่าง
6	โครงการก่อสร้างถนน คสล. หมู่ที่ 11 บ้านเวียงคุ้ม	- เพื่อให้ประชาชนในชุมชนและชาวบ้านทั่วไปได้ใช้ถนนสัญจรไปมาอย่างสะดวกรวดเร็วขึ้น และรองรับการเติบโตทางเศรษฐกิจกลุ่มประเทศอาเซียน+6 และ GMS	-ขนาดกว้าง 4.00 เมตร ยาว 220.00 เมตร หนา 0.15 เมตร หรือมีพื้นที่รวมไม่น้อยกว่า 880.00 ตร.ม. สถานที่ดำเนินการ : ซอย 8/1	-	-	-	-	500,000 (งบ ทต.)	เพิ่มเส้นทางคมนาคม ขึ้นในหมู่บ้าน	-ประชาชนในชุมชนทั่วไป สัญจรสะดวก ปลอดภัย -พัฒนาเส้นทางคมนาคม สู่ประชาคมอาเซียน	หมู่ที่ 11	กองช่าง
7	โครงการปรับปรุงผิวทางด้วยแอสฟัลต์ติกคอนกรีต หมู่ที่ 11 บ้านเวียงคุ้ม	- เพื่อให้ประชาชนในชุมชนและชาวบ้านทั่วไปได้ใช้ถนนสัญจรไปมาอย่างสะดวกรวดเร็วขึ้น และรองรับการเติบโตทางเศรษฐกิจกลุ่มประเทศอาเซียน+6 และ GMS	- ขนาดกว้าง 4.00 เมตร ยาว 310.00 เมตร หนา 0.05 เมตร หรือมีพื้นที่รวมไม่น้อยกว่า 1,240.00 ตร.ม. สถานที่ดำเนินการ : ซอย 1	-	-	-	-	500,000 (งบ ทต.)	เพิ่มเส้นทางคมนาคม ขึ้นในหมู่บ้าน 1 เส้นทาง	-ประชาชนในชุมชนทั่วไป สัญจรสะดวก ปลอดภัย -พัฒนาเส้นทางคมนาคม สู่ประชาคมอาเซียน	หมู่ที่ 11	กองช่าง

3. ยุทธศาสตร์ที่ 3 ด้านโครงสร้างพื้นฐาน

3.2 แผนงานอุตสาหกรรมและการโยธา

ที่	โครงการ	วัตถุประสงค์	เป้าหมาย (ผลผลิตของโครงการ)	งบประมาณ					ตัวชี้วัด (KPI)	ผลที่คาดว่าจะได้รับ	ที่มาของโครงการ	หน่วยงาน รับผิดชอบหลัก
				2566 (บาท)	2567 (บาท)	2568 (บาท)	2569 (บาท)	2570 (บาท)				
1	โครงการก่อสร้าง รางระบายน้ำ คลส. พร้อมฝายปิด หมู่ที่ 12 บ้านหัวดอยสันติ	- ป้องกันน้ำท่วมขังถนนที่ราษฎร สัญจรไปมาภายในหมู่บ้าน - เพื่อให้น้ำไหลระบายได้สะดวก ป้องกันน้ำไหลเข้าบ้านราษฎรและ พื้นที่ทำการเกษตร	-ขนาดกว้าง 0.30 เมตร ยาว 124.00 เมตร ลึกไม่น้อยกว่า 0.50 เมตร สถานที่ดำเนินการ : ซอย 3 เชื่อมซอย 4	-	313,000 (งบ ทต.)	-	-	-	มีจำนวน รางระบายน้ำ เพิ่มขึ้นลดปัญหา น้ำท่วมขัง จำนวน 1 จุด	- น้ำระบายได้ทันท่วงที ไม่เอ่อล้นเข้าบ้านเรือนราษฎร - การสัญจรไปมาสะดวก ปลอดภัย	หมู่ที่ 12	กองช่าง
2	โครงการก่อสร้าง รางระบายน้ำ คลส. พร้อมฝายปิด หมู่ที่ 12 บ้านหัวดอยสันติ	- ป้องกันน้ำท่วมขังถนนที่ราษฎร สัญจรไปมาภายในหมู่บ้าน - เพื่อให้น้ำไหลระบายได้สะดวก ป้องกันน้ำไหลเข้าบ้านราษฎรและ พื้นที่ทำการเกษตร	-ขนาดกว้าง 0.30 เมตร ยาว 170.00 เมตร ลึกไม่น้อยกว่า 0.50 เมตร สถานที่ดำเนินการ : ซอย 8 (ข้างบึง)	-	428,000 (งบ ทต.)	-	-	-	มีจำนวน รางระบายน้ำ เพิ่มขึ้นลดปัญหา น้ำท่วมขัง จำนวน 1 จุด	- น้ำระบายได้ทันท่วงที ไม่เอ่อล้นเข้าบ้านเรือนราษฎร - การสัญจรไปมาสะดวก ปลอดภัย	หมู่ที่ 12	กองช่าง
3	โครงการก่อสร้าง รางระบายน้ำ คลส. พร้อมฝายปิด หมู่ที่ 12 บ้านหัวดอยสันติ	- ป้องกันน้ำท่วมขังถนนที่ราษฎร สัญจรไปมาภายในหมู่บ้าน - เพื่อให้น้ำไหลระบายได้สะดวก ป้องกันน้ำไหลเข้าบ้านราษฎรและ พื้นที่ทำการเกษตร	-ขนาดกว้าง 0.30 เมตร ยาว 122.00 เมตร ลึกไม่น้อยกว่า 0.50 เมตร สถานที่ดำเนินการ : ซอย 2	-	323,000 (งบ ทต.)	-	-	-	มีจำนวน รางระบายน้ำ เพิ่มขึ้นลดปัญหา น้ำท่วมขัง จำนวน 1 จุด	- น้ำระบายได้ทันท่วงที ไม่เอ่อล้นเข้าบ้านเรือนราษฎร - การสัญจรไปมาสะดวก ปลอดภัย	หมู่ที่ 12	กองช่าง
4	โครงการก่อสร้าง ถนน คลส. หมู่ที่ 12 บ้านหัวดอยสันติ	- เพื่อให้ประชาชนในชุมชนและ ชาวบ้านทั่วไปได้ใช้ถนนสัญจรไปมา อย่างสะดวกรวดเร็วขึ้น และรองรับ การเติบโตทางเศรษฐกิจกลุ่มประเทศ อาเซียน+6 และ GMS	-ขนาดกว้าง 4.00 เมตร ยาว 84.00 เมตร หนา 0.15 เมตร หรือมีพื้นที่รวมไม่น้อยกว่า 336.00 ตร.ม. สถานที่ดำเนินการ : ซอย 9	-	191,000 (งบ ทต.)	-	-	-	เพิ่มเส้นทาง คมนาคม ขึ้นในหมู่บ้าน	-ประชาชนในชุมชนทั่วไป สัญจรสะดวก ปลอดภัย -พัฒนาเส้นทางคมนาคม สู่ประชาคมอาเซียน	หมู่ที่ 12	กองช่าง

3. ยุทธศาสตร์ที่ 3 ด้านโครงสร้างพื้นฐาน

3.2 แผนงานอุตสาหกรรมและการโยธา

ที่	โครงการ	วัตถุประสงค์	เป้าหมาย (ผลผลิตของโครงการ)	งบประมาณ					ตัวชี้วัด (KPI)	ผลที่คาดว่าจะได้รับ	ที่มาของโครงการ	หน่วยงานรับผิดชอบหลัก
				2566 (บาท)	2567 (บาท)	2568 (บาท)	2569 (บาท)	2570 (บาท)				
5	โครงการก่อสร้างถนน คสล. หมู่ที่ 12 บ้านหัวดอยสันติ	- เพื่อให้ประชาชนในชุมชนและชาวบ้านทั่วไปได้ใช้ถนนสัญจรไปมาอย่างสะดวกรวดเร็วขึ้น และรองรับการเติบโตทางเศรษฐกิจกลุ่มประเทศอาเซียน+6 และ GMS	-ขนาดกว้าง 3.00 เมตร ยาว 146.00 เมตร หนา 0.15 เมตร หรือมีพื้นที่รวมไม่น้อยกว่า 438.00 ตร.ม. สถานที่ดำเนินการ : ซอย 6/3	-	245,000 (งบ ทต.)	-	-	-	เพิ่มเส้นทางคมนาคม ขึ้นในหมู่บ้าน	-ประชาชนในชุมชนทั่วไป สัญจรสะดวก ปลอดภัย -พัฒนาเส้นทางคมนาคม สู่ประชาคมอาเซียน	หมู่ที่ 12	กองช่าง
6	โครงการก่อสร้างถนน คสล. หมู่ที่ 12 บ้านหัวดอยสันติ	- เพื่อให้ประชาชนในชุมชนและชาวบ้านทั่วไปได้ใช้ถนนสัญจรไปมาอย่างสะดวกรวดเร็วขึ้น และรองรับการเติบโตทางเศรษฐกิจกลุ่มประเทศอาเซียน+6 และ GMS	-ขนาดกว้าง 4.00 เมตร ยาว 255.00 เมตร หนา 0.15 เมตร หรือมีพื้นที่รวมไม่น้อยกว่า 1,020.00 ตร.ม. สถานที่ดำเนินการ : ซอย 9 (ต่อจากปี 2567)	-	-	571,200 (งบ ทต.)	-	-	เพิ่มเส้นทางคมนาคม ขึ้นในหมู่บ้าน	-ประชาชนในชุมชนทั่วไป สัญจรสะดวก ปลอดภัย -พัฒนาเส้นทางคมนาคม สู่ประชาคมอาเซียน	หมู่ที่ 12	กองช่าง
7	โครงการพัฒนาระบบประปาหมู่บ้าน หมู่ที่ 12 บ้านหัวดอยสันติ	เพื่อให้ประชาชนมีน้ำใช้เพียงพอต่อการอุปโภค บริโภค และมีคุณภาพชีวิตที่ดีขึ้น	พัฒนาระบบประปาหมู่บ้าน เพื่อการอุปโภคบริโภค ตามแบบแปลน ทต.ท่าสาย กำหนด สถานที่ดำเนินการ : ซอย 6 หมู่ที่ 12 บ้านหัวดอยสันติ	-	-	500,000 (งบ ทต.)	-	-	จำนวนครัวเรือน มีน้ำใช้อย่าง เพียงพอ	ประชาชนมีน้ำไว้ใช้ อย่างเพียงพอ	หมู่ที่ 12	กองช่าง
8	โครงการก่อสร้างรางระบายน้ำ คสล. พร้อมฝापัด หมู่ที่ 12 บ้านหัวดอยสันติ	- ป้องกันน้ำท่วมขังถนนที่ราษฎรสัญจรไปมาภายในหมู่บ้าน - เพื่อให้มีน้ำไหลระบายได้สะดวก ป้องกันน้ำไหลเข้าบ้านราษฎรและพื้นที่ทำการเกษตร	-ขนาดกว้าง 0.30 เมตร ยาว 200.00 เมตร ลึกไม่น้อยกว่า 0.50 เมตร สถานที่ดำเนินการ : ซอย 6 (หน้าบ้านนายพรม ถึงบ้านนายแก้ว)	-	-	-	500,000 (งบ ทต.)	-	มีจำนวน รางระบายน้ำ เพิ่มขึ้นลดปัญหา น้ำท่วมขัง จำนวน 1 จุด	- น้ำระบายได้ทันทั่วทั้ง ไม่เอ่อล้นเข้าบ้านเรือนราษฎร - การสัญจรไปมาสะดวก ปลอดภัย	หมู่ที่ 12	กองช่าง

3. ยุทธศาสตร์ที่ 3 ด้านโครงสร้างพื้นฐาน

3.2 แผนงานอุตสาหกรรมและการโยธา

ที่	โครงการ	วัตถุประสงค์	เป้าหมาย (ผลผลิตของโครงการ)	งบประมาณ					ตัวชี้วัด (KPI)	ผลที่คาดว่าจะได้รับ	ที่มาของโครงการ	หน่วยงานรับผิดชอบหลัก
				2566 (บาท)	2567 (บาท)	2568 (บาท)	2569 (บาท)	2570 (บาท)				
9	โครงการปรับปรุงผิวทางด้วยแอสฟัลต์ติกคอนกรีต หมู่ที่ 12 บ้านหัวดอยสันติ	- เพื่อให้ประชาชนในชุมชนและชาวบ้านทั่วไปได้ใช้ถนนสัญจรไปมาอย่างสะดวกรวดเร็วขึ้น และรองรับการเติบโตทางเศรษฐกิจกลุ่มประเทศอาเซียน+6 และ GMS	- ขนาดกว้าง 4.00 เมตร ยาว 300.00 เมตร หนา 0.05 เมตร หรือมีพื้นที่รวมไม่น้อยกว่า 1,200.00 ตร.ม. สถานที่ดำเนินการ : ซอย 8 (ข้างบึง)	-	-	-	500,000 (งบ ทต.)	-	เพิ่มเส้นทางคมนาคม ขึ้นในหมู่บ้าน 1 เส้นทาง	- ประชาชนในชุมชนทั่วไป สัญจรสะดวก ปลอดภัย - พัฒนาเส้นทางคมนาคม สู่ประชาคมอาเซียน	หมู่ที่ 12	กองช่าง
10	โครงการก่อสร้างถนน คสล. หมู่ที่ 12 บ้านหัวดอยสันติ	- เพื่อให้ประชาชนในชุมชนและชาวบ้านทั่วไปได้ใช้ถนนสัญจรไปมาอย่างสะดวกรวดเร็วขึ้น และรองรับการเติบโตทางเศรษฐกิจกลุ่มประเทศอาเซียน+6 และ GMS	- ขนาดกว้าง 4.00 เมตร ยาว 220.00 เมตร หนา 0.15 เมตร หรือมีพื้นที่รวมไม่น้อยกว่า 880.00 ตร.ม. สถานที่ดำเนินการ : ซอยทางเข้าสำนักสงฆ์หัวดอยรัตนาราม	-	-	-	-	500,000 (งบ ทต.)	เพิ่มเส้นทางคมนาคม ขึ้นในหมู่บ้าน	- ประชาชนในชุมชนทั่วไป สัญจรสะดวก ปลอดภัย - พัฒนาเส้นทางคมนาคม สู่ประชาคมอาเซียน	หมู่ที่ 12	กองช่าง
11	โครงการก่อสร้างรางระบายน้ำ คสล. พร้อมฝาบด หมู่ที่ 12 บ้านหัวดอยสันติ	- ป้องกันน้ำท่วมขังถนนที่ราษฎรสัญจรไปมาภายในหมู่บ้าน - เพื่อให้หน้าไหลระบายได้สะดวก ป้องกันน้ำไหลเข้าบ้านราษฎรและพื้นที่ทำการเกษตร	- ขนาดกว้าง 0.30 เมตร ยาว 200.00 เมตร ลึกไม่น้อยกว่า 0.50 เมตร สถานที่ดำเนินการ : ซอย 8 (ต่อจากปี 2567)	-	-	-	-	500,000 (งบ ทต.)	มีจำนวน รางระบายน้ำ เพิ่มขึ้นลดปัญหา น้ำท่วมขัง จำนวน 1 จุด	- น้ำระบายได้ทันทั่วทั้ง ไม่เอ่อล้นเข้าบ้านเรือนราษฎร - การสัญจรไปมาสะดวก ปลอดภัย	หมู่ที่ 12	กองช่าง
12	โครงการก่อสร้างถนน คสล. หมู่ที่ 12 บ้านหัวดอยสันติ	- เพื่อให้ประชาชนในชุมชนและชาวบ้านทั่วไปได้ใช้ถนนสัญจรไปมาอย่างสะดวกรวดเร็วขึ้น และรองรับการเติบโตทางเศรษฐกิจกลุ่มประเทศอาเซียน+6 และ GMS	- ขนาดกว้าง 4.00 เมตร ยาว 220.00 เมตร หนา 0.15 เมตร หรือมีพื้นที่รวมไม่น้อยกว่า 880.00 ตร.ม. สถานที่ดำเนินการ : ซอย 1	-	-	-	-	500,000 (งบ ทต.)	เพิ่มเส้นทางคมนาคม ขึ้นในหมู่บ้าน	- ประชาชนในชุมชนทั่วไป สัญจรสะดวก ปลอดภัย - พัฒนาเส้นทางคมนาคม สู่ประชาคมอาเซียน	หมู่ที่ 12	กองช่าง

3. ยุทธศาสตร์ที่ 3 ด้านโครงสร้างพื้นฐาน

3.2 แผนงานอุตสาหกรรมและการโยธา

ที่	โครงการ	วัตถุประสงค์	เป้าหมาย (ผลผลิตของโครงการ)	งบประมาณ					ตัวชี้วัด (KPI)	ผลที่คาดว่าจะได้รับ	ที่มาของโครงการ	หน่วยงาน รับผิดชอบหลัก
				2566 (บาท)	2567 (บาท)	2568 (บาท)	2569 (บาท)	2570 (บาท)				
1	โครงการพัฒนาระบบ ประปาหมู่บ้าน หมู่ที่ 13 บ้านเวียงกลาง	เพื่อให้ประชาชนมีน้ำใช้เพียงพอ ต่อการอุปโภค บริโภค และมีคุณภาพชีวิตที่ดีขึ้น	พัฒนาระบบประปาหมู่บ้าน รายละเอียดตามแบบแปลน ทด.ท่าสาย กำหนด สถานที่ดำเนินการ : หมู่ที่ 13 บ้านเวียงกลาง	-	500,000 (งบ ทต.)	-	-	-	จำนวนครัวเรือน มีน้ำใช้อย่าง เพียงพอ	ประชาชนมีน้ำไว้ใช้ อย่างเพียงพอ	หมู่ที่ 13	กองช่าง
2	โครงการก่อสร้าง ถนน คสล. หมู่ที่ 13 บ้านเวียงกลาง	- เพื่อให้ประชาชนในชุมชนและ ชาวบ้านทั่วไปได้ใช้ถนนสัญจรไปมา อย่างสะดวกรวดเร็วขึ้น และรองรับ การเติบโตทางเศรษฐกิจกลุ่มประเทศ อาเซียน+6 และ GMS	-ขนาดกว้าง 3.50 เมตร ยาว 150.00 เมตร หนา 0.15 เมตร หรือมีพื้นที่รวมไม่น้อยกว่า 525.00 ตร.ม. สถานที่ดำเนินการ : ซอยท้ายบ้าน (หอเจ้าบ้าน)	-	297,200 (งบ ทต.)	-	-	-	เพิ่มเส้นทาง คมนาคม ขึ้นในหมู่บ้าน	-ประชาชนในชุมชนทั่วไป สัญจรสะดวก ปลอดภัย -พัฒนาเส้นทางคมนาคม สู่ประชาคมอาเซียน	หมู่ที่ 13	กองช่าง
3	โครงการก่อสร้าง ถนน คสล. หมู่ที่ 13 บ้านเวียงกลาง	- เพื่อให้ประชาชนในชุมชนและ ชาวบ้านทั่วไปได้ใช้ถนนสัญจรไปมา อย่างสะดวกรวดเร็วขึ้น และรองรับ การเติบโตทางเศรษฐกิจกลุ่มประเทศ อาเซียน+6 และ GMS	-ขนาดกว้าง 4.00 เมตร ยาว 135.00 เมตร หนา 0.15 เมตร หรือมีพื้นที่รวมไม่น้อยกว่า 540.00 ตร.ม. สถานที่ดำเนินการ : ซอยจิ้งหรีด 1/1, 1/2	-	304,800 (งบ ทต.)	-	-	-	เพิ่มเส้นทาง คมนาคม ขึ้นในหมู่บ้าน	-ประชาชนในชุมชนทั่วไป สัญจรสะดวก ปลอดภัย -พัฒนาเส้นทางคมนาคม สู่ประชาคมอาเซียน	หมู่ที่ 13	กองช่าง
4	โครงการก่อสร้าง ถนน คสล. หมู่ที่ 13 บ้านเวียงกลาง	- เพื่อให้ประชาชนในชุมชนและ ชาวบ้านทั่วไปได้ใช้ถนนสัญจรไปมา อย่างสะดวกรวดเร็วขึ้น และรองรับ การเติบโตทางเศรษฐกิจกลุ่มประเทศ อาเซียน+6 และ GMS	-ขนาดกว้าง 2.90 เมตร ยาว 33.00 เมตร หนา 0.15 เมตร หรือมีพื้นที่รวมไม่น้อยกว่า 95.70 ตร.ม. สถานที่ดำเนินการ : ซอยบ้านผู้ใหญ่จันทร์	-	54,300 (งบ ทต.)	-	-	-	เพิ่มเส้นทาง คมนาคม ขึ้นในหมู่บ้าน	-ประชาชนในชุมชนทั่วไป สัญจรสะดวก ปลอดภัย -พัฒนาเส้นทางคมนาคม สู่ประชาคมอาเซียน	หมู่ที่ 13	กองช่าง

3. ยุทธศาสตร์ที่ 3 ด้านโครงสร้างพื้นฐาน

3.2 แผนงานอุตสาหกรรมและการโยธา

ที่	โครงการ	วัตถุประสงค์	เป้าหมาย (ผลผลิตของโครงการ)	งบประมาณ					ตัวชี้วัด (KPI)	ผลที่คาดว่าจะ ได้รับ	ที่มาของ โครงการ	หน่วยงาน รับผิดชอบหลัก
				2566 (บาท)	2567 (บาท)	2568 (บาท)	2569 (บาท)	2570 (บาท)				
5	โครงการก่อสร้างถนน คสล. หมู่ที่ 13 บ้านเวียงกลาง	- เพื่อให้ประชาชนในชุมชนและชาวบ้านทั่วไปได้ใช้ถนนสัญจรไปมาอย่างสะดวกรวดเร็วขึ้น และรองรับการเติบโตทางเศรษฐกิจกลุ่มประเทศอาเซียน+6 และ GMS	-ขนาดกว้าง 4.00 เมตร ยาว 50.00 เมตร หนา 0.15 เมตร หรือมีพื้นที่รวมไม่น้อยกว่า 200.00 ตร.ม. สถานที่ดำเนินการ : ซอยข้างบ้านนายสุรียัน	-	112,900 (งบ ทต.)	-	-	-	เพิ่มเส้นทางคมนาคม ขึ้นในหมู่บ้าน	-ประชาชนในชุมชนทั่วไป สัญจรสะดวก ปลอดภัย -พัฒนาเส้นทางคมนาคม สู่ประชาคมอาเซียน	หมู่ที่ 13	กองช่าง
6	โครงการก่อสร้างรางระบายน้ำ คสล. พร้อมฝาปิด หมู่ที่ 13 บ้านเวียงกลาง	- ป้องกันน้ำท่วมขังถนนที่ราษฎรสัญจรไปมาภายในหมู่บ้าน - เพื่อให้หน้าไหลระบายได้สะดวก ป้องกันน้ำไหลเข้าบ้านราษฎรและพื้นที่ทำการเกษตร	-ขนาดกว้าง 0.30 เมตร ยาว 84.00 เมตร ลึกไม่น้อยกว่า 0.50 เมตร สถานที่ดำเนินการ : ซอยจิ้งหรีด	-	206,000 (งบ ทต.)	-	-	-	มีจำนวน รางระบายน้ำ เพิ่มขึ้นลดปัญหา น้ำท่วมขัง จำนวน 1 จุด	- น้ำระบายได้ทันท่วงที ไม่เอ่อล้นเข้าบ้านเรือนราษฎร - การสัญจรไปมาสะดวก ปลอดภัย	หมู่ที่ 13	กองช่าง
7	โครงการก่อสร้างถนน คสล. หมู่ที่ 13 บ้านเวียงกลาง	- เพื่อให้ประชาชนในชุมชนและชาวบ้านทั่วไปได้ใช้ถนนสัญจรไปมาอย่างสะดวกรวดเร็วขึ้น และรองรับการเติบโตทางเศรษฐกิจกลุ่มประเทศอาเซียน+6 และ GMS	-ขนาดกว้าง 4.00 เมตร ยาว 50.00 เมตร หนา 0.15 เมตร หรือมีพื้นที่รวมไม่น้อยกว่า 200.00 ตร.ม. สถานที่ดำเนินการ : ซอยบ้านนายประจวบ	-	-	112,900 (งบ ทต.)	-	-	เพิ่มเส้นทางคมนาคม ขึ้นในหมู่บ้าน	-ประชาชนในชุมชนทั่วไป สัญจรสะดวก ปลอดภัย -พัฒนาเส้นทางคมนาคม สู่ประชาคมอาเซียน	หมู่ที่ 13	กองช่าง
8	โครงการก่อสร้างรางระบายน้ำ คสล. พร้อมฝาปิด หมู่ที่ 13 บ้านเวียงกลาง	- ป้องกันน้ำท่วมขังถนนที่ราษฎรสัญจรไปมาภายในหมู่บ้าน - เพื่อให้หน้าไหลระบายได้สะดวก ป้องกันน้ำไหลเข้าบ้านราษฎรและพื้นที่ทำการเกษตร	-ขนาดกว้าง 0.30 เมตร ยาว 105.00 เมตร ลึกไม่น้อยกว่า 0.50 เมตร สถานที่ดำเนินการ : ซอยบ้านนายยุท มังมี	-	-	255,900 (งบ ทต.)	-	-	มีจำนวน รางระบายน้ำ เพิ่มขึ้นลดปัญหา น้ำท่วมขัง จำนวน 1 จุด	- น้ำระบายได้ทันท่วงที ไม่เอ่อล้นเข้าบ้านเรือนราษฎร - การสัญจรไปมาสะดวก ปลอดภัย	หมู่ที่ 13	กองช่าง

3. ยุทธศาสตร์ที่ 3 ด้านโครงสร้างพื้นฐาน

3.2 แผนงานอุตสาหกรรมและการโยธา

ที่	โครงการ	วัตถุประสงค์	เป้าหมาย (ผลผลิตของโครงการ)	งบประมาณ					ตัวชี้วัด (KPI)	ผลที่คาดว่าจะได้รับ	ที่มาของโครงการ	หน่วยงานรับผิดชอบหลัก
				2566 (บาท)	2567 (บาท)	2568 (บาท)	2569 (บาท)	2570 (บาท)				
9	โครงการก่อสร้างศาลา อเนกประสงค์ ฅมาปนสถาน หมู่ที่ 13 บ้านเวียงกลาง	เพื่อให้มีพื้นที่ของอาคารในการใช้ ปฏิบัติงานต่าง ๆ และมีสถานที่เก็บอัฐิ	ก่อสร้างศาลาอเนกประสงค์ จำนวน 1 หลัง รายละเอียดตามแบบแปลน ทด.ทำสายกำหนด สถานที่ดำเนินการ : ฅมาปนสถาน หมู่ที่ 13 บ้านเวียงกลาง	-	-	500,000 (งบ ทต.)	-	-	มีศาลาอเนกฯ พร้อมใช้งาน	-ปรับปรุงพื้นที่และสร้าง ความสะดวกในการ ในการใช้งานต่าง ๆ	หมู่ที่ 13	กองช่าง
10	โครงการติดตั้งระบบไฟฟ้า พลังงานแสงอาทิตย์ หมู่ที่ 13 บ้านเวียงกลาง	เพื่อให้ประชาชนมีไฟฟ้า ใช้เพียงพอและมี คุณภาพชีวิตที่ดีขึ้น	- ติดตั้งระบบไฟฟ้าพลังงานแสงอาทิตย์ รายละเอียดตามแบบแปลน ทด.ทำสายกำหนด จำนวน 15 จุด สถานที่ดำเนินการ : หมู่ที่ 13 บ้านเวียงกลาง	-	-	-	500,000 (งบ ทต.)	-	ทุกเส้นทางได้รับ การติดตั้งระบบ ไฟฟ้าส่องสว่าง อย่างทั่วถึง	-ประชาชนในชุมชนทั่วไป สัญจรสะดวก ปลอดภัย -พัฒนาเส้นทางคมนาคม สู่ประชาคมอาเซียน	หมู่ที่ 13	กองช่าง
11	โครงการก่อสร้าง ถนน คสล. หมู่ที่ 13 บ้านเวียงกลาง	- เพื่อให้ประชาชนในชุมชนและ ชาวบ้านทั่วไปได้ใช้ถนนสัญจรไปมา อย่างสะดวกรวดเร็วขึ้น และรองรับ การเติบโตทางเศรษฐกิจกลุ่มประเทศ อาเซียน+6 และ GMS	-ขนาดกว้าง 4.00 เมตร ยาว 70.00 เมตร หนา 0.15 เมตร หรือมีพื้นที่รวมไม่น้อยกว่า 280.00 ตร.ม. สถานที่ดำเนินการ : ซอยข้างวัดเวียงกลาง	-	-	-	156,800 (งบ ทต.)	-	เพิ่มเส้นทาง คมนาคม ขึ้นในหมู่บ้าน	-ประชาชนในชุมชนทั่วไป สัญจรสะดวก ปลอดภัย -พัฒนาเส้นทางคมนาคม สู่ประชาคมอาเซียน	หมู่ที่ 13	กองช่าง
12	โครงการติดตั้งป้ายชื่อซอย หมู่ที่ 13 บ้านเวียงกลาง	เพื่อให้หมู่บ้านมีความสวยงามและ อำนวยความสะดวกกับประชาชน ที่สัญจรไปมาภายในหมู่บ้านหรือ หมู่บ้านใกล้เคียง	ทำป้ายชื่อหมู่บ้าน ป้ายซอย รายละเอียดตามแบบแปลน ทด.ทำสายกำหนด สถานที่ดำเนินการ : หมู่ที่ 13 บ้านเวียงกลาง	-	-	-	500,000 (งบ ทต.)	-	มีป้ายบงชื่อ ซอยที่ชัดเจน สวยงาม	ทำให้ชุมชน หมู่บ้านมี ความน่าอยู่ สวยงาม	หมู่ที่ 13	กองช่าง
13	โครงการปรับปรุงผิวทาง ด้วยแอสฟัลท์ติกคอนกรีต หมู่ที่ 13 บ้านเวียงกลาง	- เพื่อให้ประชาชนในชุมชนและ ชาวบ้านทั่วไปได้ใช้ถนนสัญจรไปมา อย่างสะดวกรวดเร็วขึ้น และรองรับ การเติบโตทางเศรษฐกิจกลุ่มประเทศ อาเซียน+6 และ GMS	- ขนาดกว้าง 6.00 เมตร ยาว 310.00 เมตร หนา 0.05 เมตร หรือมีพื้นที่รวมไม่น้อยกว่า 1,860.00 ตร.ม. สถานที่ดำเนินการ : หน้าวิทยาลัยการอาชีพเชียงราย - ซอยท้ายบ้าน	-	-	-	-	500,000 (งบ ทต.)	เพิ่มเส้นทาง คมนาคม ขึ้นในหมู่บ้าน 1 เส้นทาง	-ประชาชนในชุมชนทั่วไป สัญจรสะดวก ปลอดภัย -พัฒนาเส้นทางคมนาคม สู่ประชาคมอาเซียน	หมู่ที่ 13	กองช่าง

3. ยุทธศาสตร์ที่ 3 ด้านโครงสร้างพื้นฐาน

3.2 แผนงานอุตสาหกรรมและการโยธา

ที่	โครงการ	วัตถุประสงค์	เป้าหมาย (ผลผลิตของโครงการ)	งบประมาณ					ตัวชี้วัด (KPI)	ผลที่คาดว่าจะได้รับ	ที่มาของโครงการ	หน่วยงานรับผิดชอบหลัก
				2566 (บาท)	2567 (บาท)	2568 (บาท)	2569 (บาท)	2570 (บาท)				
14	โครงการขยายไหล่ทาง คสล. หมู่ที่ 13 บ้านเวียงกลาง	- เพื่อให้ประชาชนในชุมชนและ ชาวบ้านทั่วไปได้ใช้ถนนสัญจรไปมา อย่างสะดวกรวดเร็วขึ้น และรองรับ การเติบโตทางเศรษฐกิจกลุ่มประเทศ อาเซียน+6 และ GMS	- ขนาดกว้าง 1.00 เมตร ยาว 400.00 เมตร หนา 0.15 เมตร หรือมีพื้นที่รวมไม่น้อยกว่า 400.00 ตร.ม. สถานที่ดำเนินการ :ถนนสายหลัก หน้าวิทยาลัยการอาชีพ - ซอยท้ายบ้าน	-	-	-	-	500,000 (งบ ทต.)	เพิ่มความกว้าง ของเส้นทาง คมนาคมในพื้นที่ หมู่บ้าน จำนวน 1 เส้นทาง	-ประชาชนในชุมชนทั่วไป สัญจรสะดวก ปลอดภัย -พัฒนาเส้นทางคมนาคม สู่ประชาคมอาเซียน	หมู่ที่ 13	กองช่าง
15	โครงการเทศบาลปณสถาน หมู่ที่ 13 บ้านเวียงกลาง	เพื่อให้มีพื้นที่ของลานสำหรับ บริการจัดรถ และกิจกรรมต่าง ๆ ภายในสุสาน	เท คสล. หนา 0.10 เมตร หรือมีพื้นที่ไม่น้อยกว่า 450.00 ตร.เมตร สถานที่ดำเนินการ : ฌาปนสถาน หมู่ที่ 13	-	-	-	-	202,500 (งบ ทต.)	เพิ่มพื้นที่ใช้สอย ในบริเวณสุสาน	-สร้างพื้นที่ที่ ความสะดวกในการ ในการใช้งานต่าง ๆ	หมู่ที่ 13	กองช่าง
รวม	155 โครงการ	-	-	-	18,899,900	13,430,420	15,086,800	16,120,500	-	-	-	

หมายเหตุ : 1. แบบ ผ.02/2 เป็นแบบสำหรับองค์กรปกครองส่วนท้องถิ่น (อบต., เทศบาล และเมืองพัทยา เสนอขอประสานโครงการกับองค์การบริหารส่วนจังหวัดและหน่วยงานอื่น) และลงรายละเอียดในแผนพัฒนาท้องถิ่น

2. ให้คณะกรรมการประสานแผนฯ ระดับอำเภอ ประชุมพร้อมกันกรอง แล้วจัดเรียงลำดับความสำคัญของโครงการจาก ผ.02
3. ให้ประชาชนคณะกรรมการประสานแผนฯ ระดับอำเภอ เป็นผู้มีหน้าที่จัดส่งโครงการพัฒนาที่ขอประสาน โดยใช้เลขหนังสือของหน่วยงานของประสานฯ
4. การนำแผนพัฒนาท้องถิ่นไปใช้ (จัดทำงบประมาณ) องค์กรปกครองส่วนท้องถิ่นสามารถใช้ แบบ ผ.02/1 และแบบ ผ.02/2 โดยไม่ต้องแก้ไขแบบที่ใช้



แบบ ผ.03
บัญชีครุภัณฑ์



บัญชีครุภัณฑ์

แผนพัฒนาท้องถิ่น (พ.ศ.2566-2570) เพิ่มเติมฉบับที่ 6

เทศบาลตำบลท่าสาย อำเภอเมืองเชียงราย จังหวัดเชียงราย

ที่	แผนงาน	หมวด	โครงการ/กิจกรรม	วัตถุประสงค์	เป้าหมาย (ผลผลิตของโครงการ)	งบประมาณและที่ผ่านมา (บาท)					หน่วยงาน ที่รับผิดชอบหลัก
						ปี 2566	ปี 2567	ปี 2568	ปี 2569	ปี 2570	
1	บริหารงานทั่วไป	ค่าครุภัณฑ์	ครุภัณฑ์ก่อสร้าง	เพื่อให้หน่วยงานมีเครื่องมือ เครื่องใช้ที่เพียงพอ เหมาะสม ในการปฏิบัติงาน	รถเข็น ล้อคู่ กระบะเหล็ก จำนวน 8 คัน ราคาคันละ 2,500 บาท ราคาและคุณลักษณะนอกมาตรฐานครุภัณฑ์	-	5,000 (งบ ทต.)	5,000 (งบ ทต.)	5,000 (งบ ทต.)	5,000 (งบ ทต.)	สำนักปลัดเทศบาล
2	บริหารงานทั่วไป	ค่าครุภัณฑ์	ครุภัณฑ์คอมพิวเตอร์ หรืออิเล็กทรอนิกส์	เพื่อให้หน่วยงานมีเครื่องมือ เครื่องใช้ที่เพียงพอ เหมาะสม ในการปฏิบัติงาน	เครื่องคอมพิวเตอร์ All In One สำหรับงานประมวลผล ราคา 24,000 บาท จำนวน 8 เครื่อง เกณฑ์ราคากลางและคุณลักษณะพื้นฐานครุภัณฑ์คอมพิวเตอร์	-	48,000 (งบ ทต.)	48,000 (งบ ทต.)	48,000 (งบ ทต.)	48,000 (งบ ทต.)	สำนักปลัดเทศบาล
3	อุตสาหกรรม และการโยธา	ค่าครุภัณฑ์	ครุภัณฑ์ไฟฟ้าและวิทยุ	เพื่อให้หน่วยงานมีเครื่องมือ เครื่องใช้ที่เพียงพอ เหมาะสม ในการปฏิบัติงาน	- ชุดไฟกึ่งถนนด้วยพลังงานแสงอาทิตย์ ชุดไฟกึ่งถนนด้วยพลังงานแสงอาทิตย์ พร้อมติดตั้ง ชุดละ 25,000 บาท จำนวน 80 ชุด ราคาและคุณลักษณะนอกมาตรฐานครุภัณฑ์	-	500,000 (งบ ทต.)	500,000 (งบ ทต.)	500,000 (งบ ทต.)	500,000 (งบ ทต.)	กองช่าง
รวม						-	553,000	553,000	553,000	553,000	
รวมงบประมาณ บัญชีครุภัณฑ์ (ปีพ.ศ.2566-2570) เพิ่มเติมฉบับที่ 6 ครั้งที่ 1 ปีงบประมาณ พ.ศ.2567						2,212,000					

- หมายเหตุ**
1. แผนงาน ให้ลงแผนงานตามรูปแบบและรายการจำแนกประเภทรายรับ-รายจ่าย งบประมาณรายจ่ายประจำปีขององค์กรปกครองส่วนท้องถิ่น เช่น แผนงาน การศึกษา แผนงานสังคมสงเคราะห์
 2. หมวด ให้ลงหมวดครุภัณฑ์ตามชื่อที่ปรากฏตามหนังสือกรมส่งเสริมการปกครองท้องถิ่น ด่วนที่สุด ที่ มท 0808.2/ว 1248 เรื่อง แนวทางการพิจารณา สิ่งของที่จัดเป็นวัสดุและครุภัณฑ์ตามหลักการจำแนกประเภทรายจ่ายตามงบประมาณ ลงวันที่ 27 มิถุนายน 2559 เช่น ค่าครุภัณฑ์เป็นต้น
 3. ประเภท ให้ลงประเภทครุภัณฑ์ตามชื่อที่ปรากฏตามหนังสือกรมส่งเสริมการปกครองท้องถิ่น ด่วนที่สุด ที่ มท 0808.2/ว 1248 เรื่อง แนวทางการ พิจารณาส่งของที่จัดเป็นวัสดุและครุภัณฑ์ตามหลักการจำแนกประเภทรายจ่ายตามงบประมาณ ลงวันที่ 27 มิถุนายน 2559 เช่น ครุภัณฑ์สำนักงาน ครุภัณฑ์การศึกษา ครุภัณฑ์ยานพาหนะและขนส่ง เป็นต้น
 4. เป้าหมาย (ผลผลิตของครุภัณฑ์) แสดงรายละเอียด จำนวน สถานที่ตั้ง ขนาด ปริมาณหรือคุณลักษณะที่จำเป็น เป็นต้น